

CRÉDOC

CENTRE DE RECHERCHE POUR L'ÉTUDE ET
L'OBSERVATION DES CONDITIONS DE VIE

**LA PERCEPTION DE L'ENGAGEMENT DES CITOYENS ET
DU RÔLE DES COLLECTIVITÉS
FOCUS : TRANSITION ÉCOLOGIQUE**

Présentation

CREDOC pour l'Agence Nationale de la Cohésion des Territoires
(ANCT)

Auteur(s): Jörg Müller (CREDOC)

Date: Juin 2022

Introduction

Pourquoi s'intéresser à la participation et à l'engagement citoyen dans les territoires ?

The logo for CRÉDOC, featuring the word "CRÉDOC" in white capital letters inside a dark blue circle with a thin white outline.

CRÉDOC

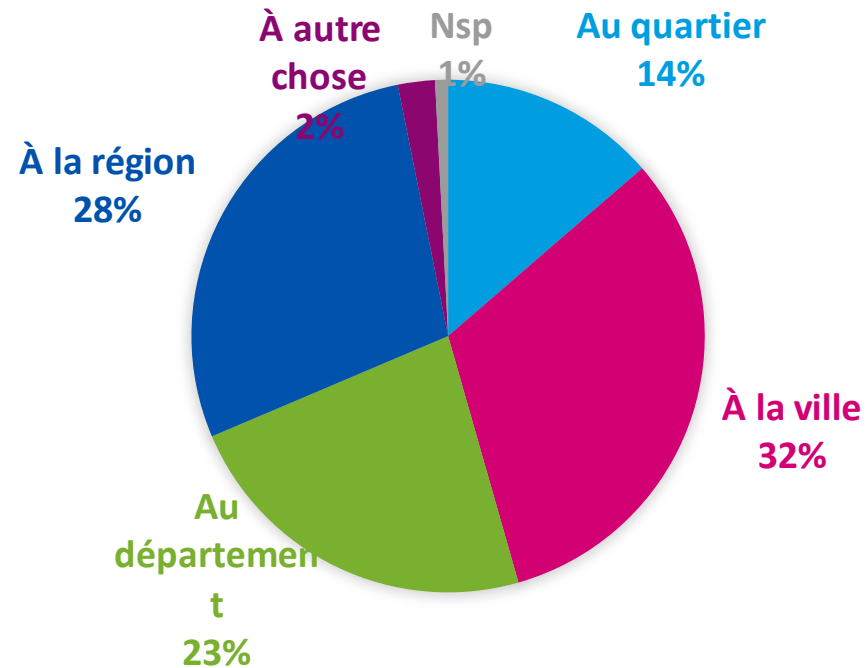
Des éléments de contexte à prendre en compte quand on parle d'engagement et de participation

- Diversité des rapports et de l'attachement au territoire
- Une perception du territoire très dépendante de la situation de la personne

Des formes multiples d'identification avec le territoire

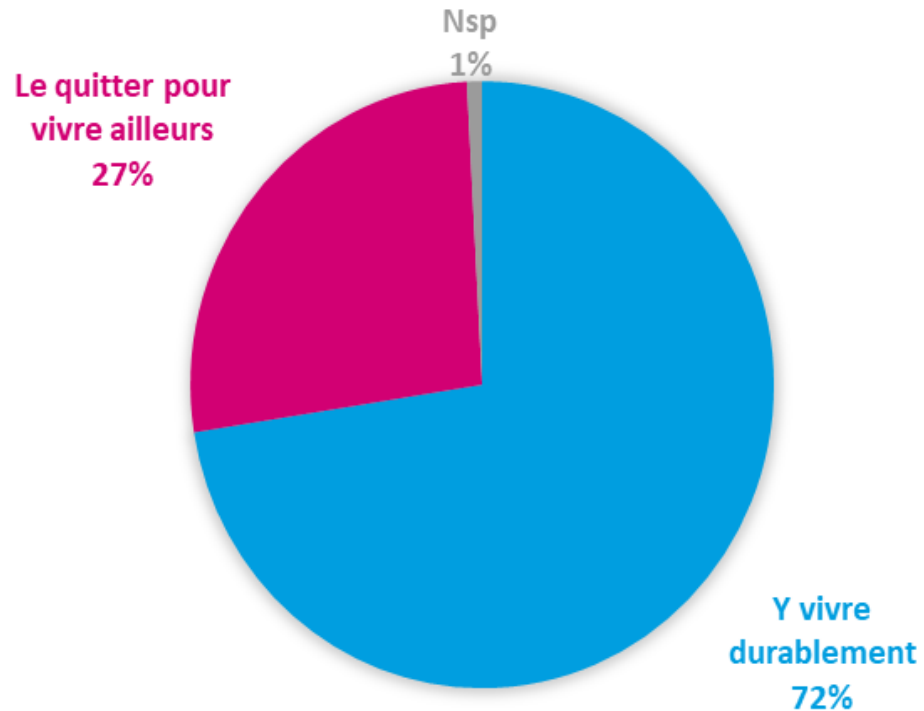
Des échelles d'identification très différentes ...

Lorsqu'on vous parle du territoire où vous vivez, à quoi pensez-vous plutôt ?

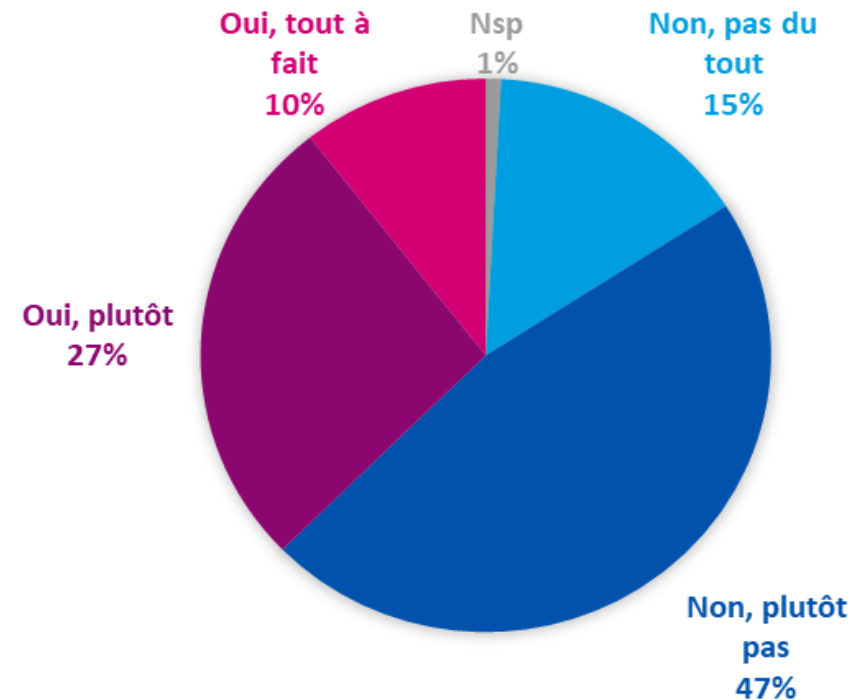


Le souhait de vivre durablement dans son territoire et la perception qu'on a de sa situation modifient fortement le rapport à l'engagement et à la participation

Concernant le territoire où vous vivez, envisagez-vous plutôt d'y vivre durablement ou de le quitter pour vivre ailleurs



Avez-vous le sentiment de vivre dans un territoire en difficulté ?

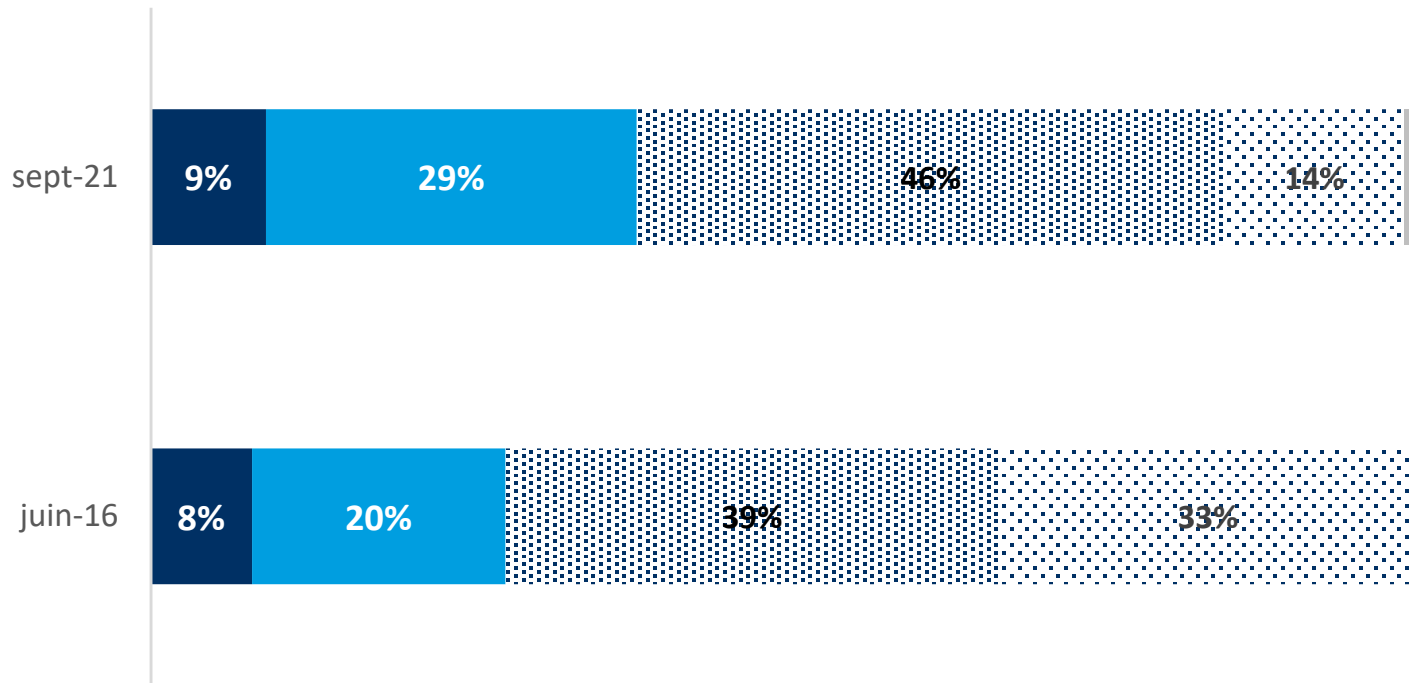


Une perception de la situation des territoires qui se dégrade et fortement dépendante de la situation personnelle des français

En septembre 2021, une vision dégradée du territoire...

Avez-vous le sentiment d'habiter dans un territoire délaissé par les pouvoirs publics ?

■ Oui, tout à fait ■ Oui, plutôt ▨ Non, plutôt pas ▨ Non, pas du tout ■ Nsp.



69% des personnes indiquant être un Gilet-jaune

64% des personnes déclarant un très fort sentiment d'invisibilité sociale

55% des personnes qui considèrent appartenir à la classe des défavorisés

52% des personnes qui ne sont pas satisfaites de leur cadre de vie

47% des habitants de communes rurales

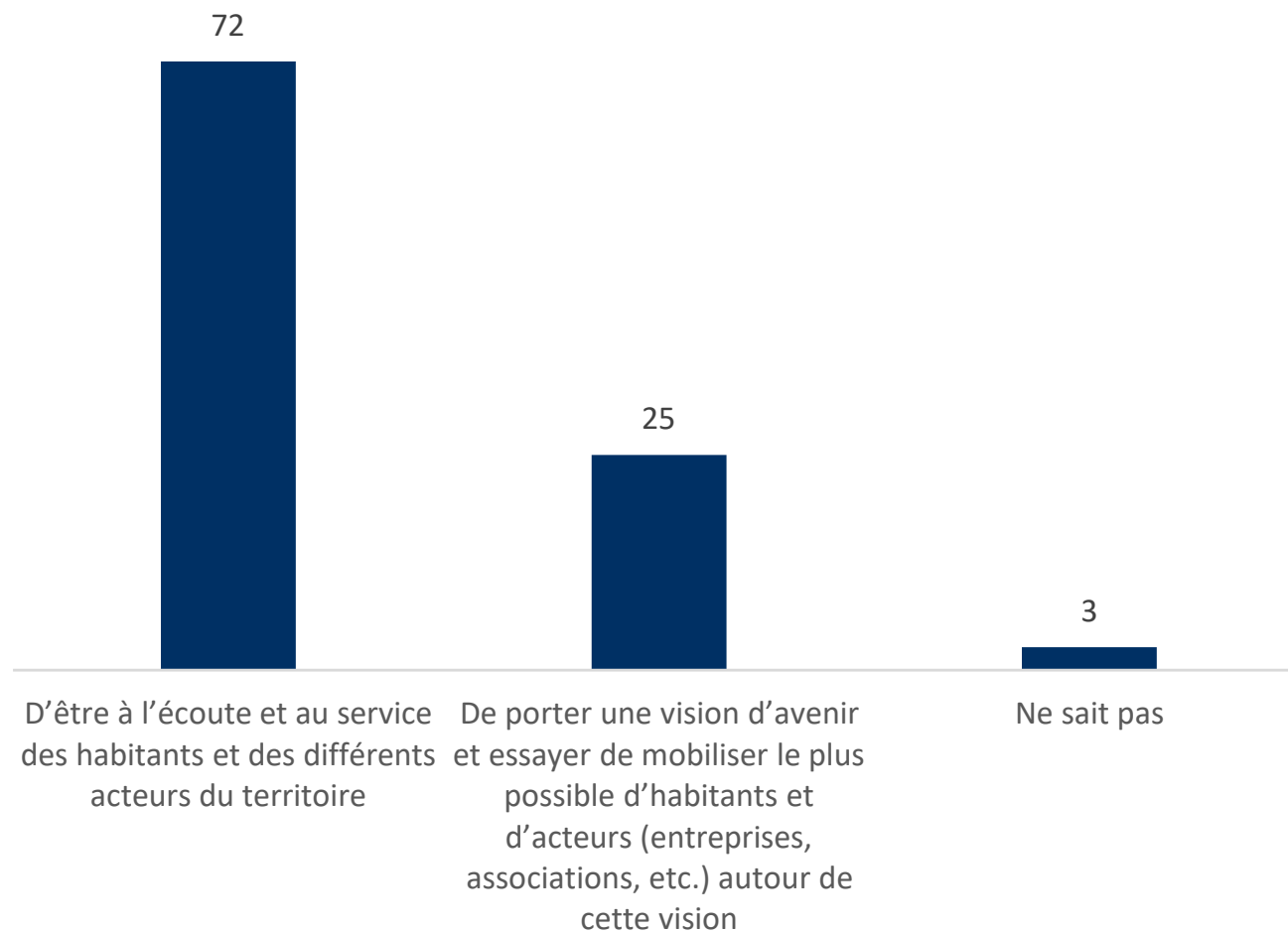
Nb. Le sentiment d'appartenance à sa commune, son quartier ne joue pas sur le sentiment de délaissement territorial !

Une perception « assez classique » du rôle d'élu local et des collectivités territoriales



72% des Français considèrent qu'un élu local doit avant tout se mettre au service de ses administrés

Selon vous, le rôle d'un élu local, c'est avant tout...
(en %)

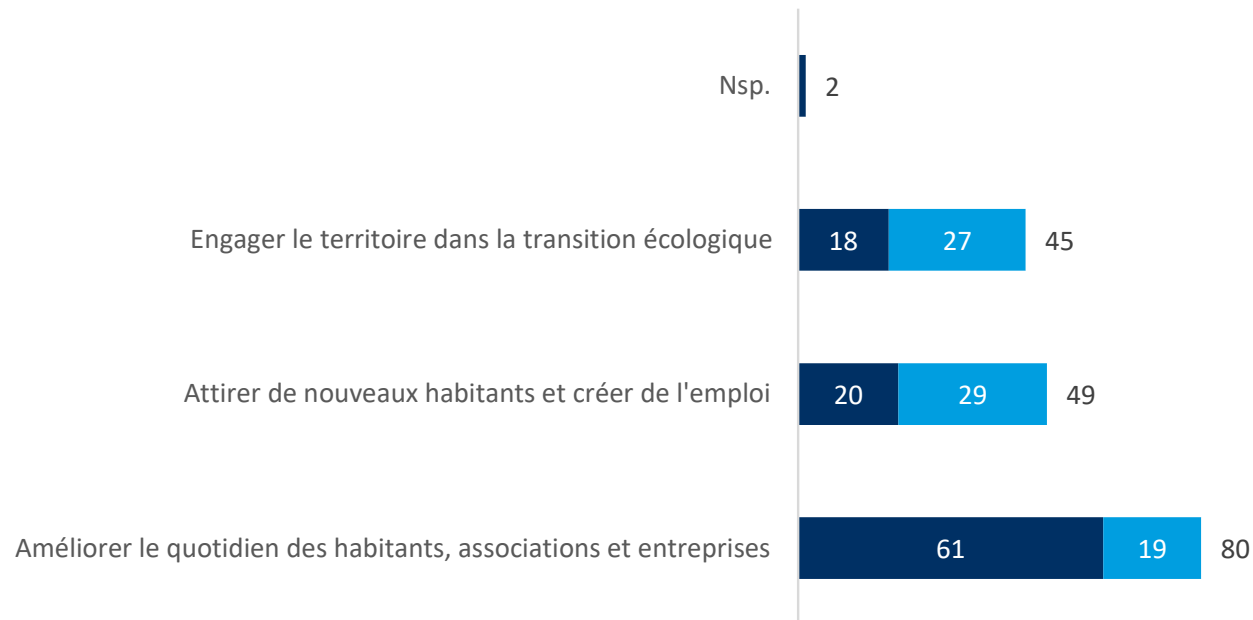


Source: CREDOC, enquête « Conditions de vie et aspirations », septembre 2021.

Pour huit Français sur dix le développement du territoire est synonyme d'amélioration du la vie au quotidien...

Selon vous, le développement de votre territoire c'est d'abord...?
Deux réponses possibles (en %)

■ 1ère réponse ■ 2ème réponse

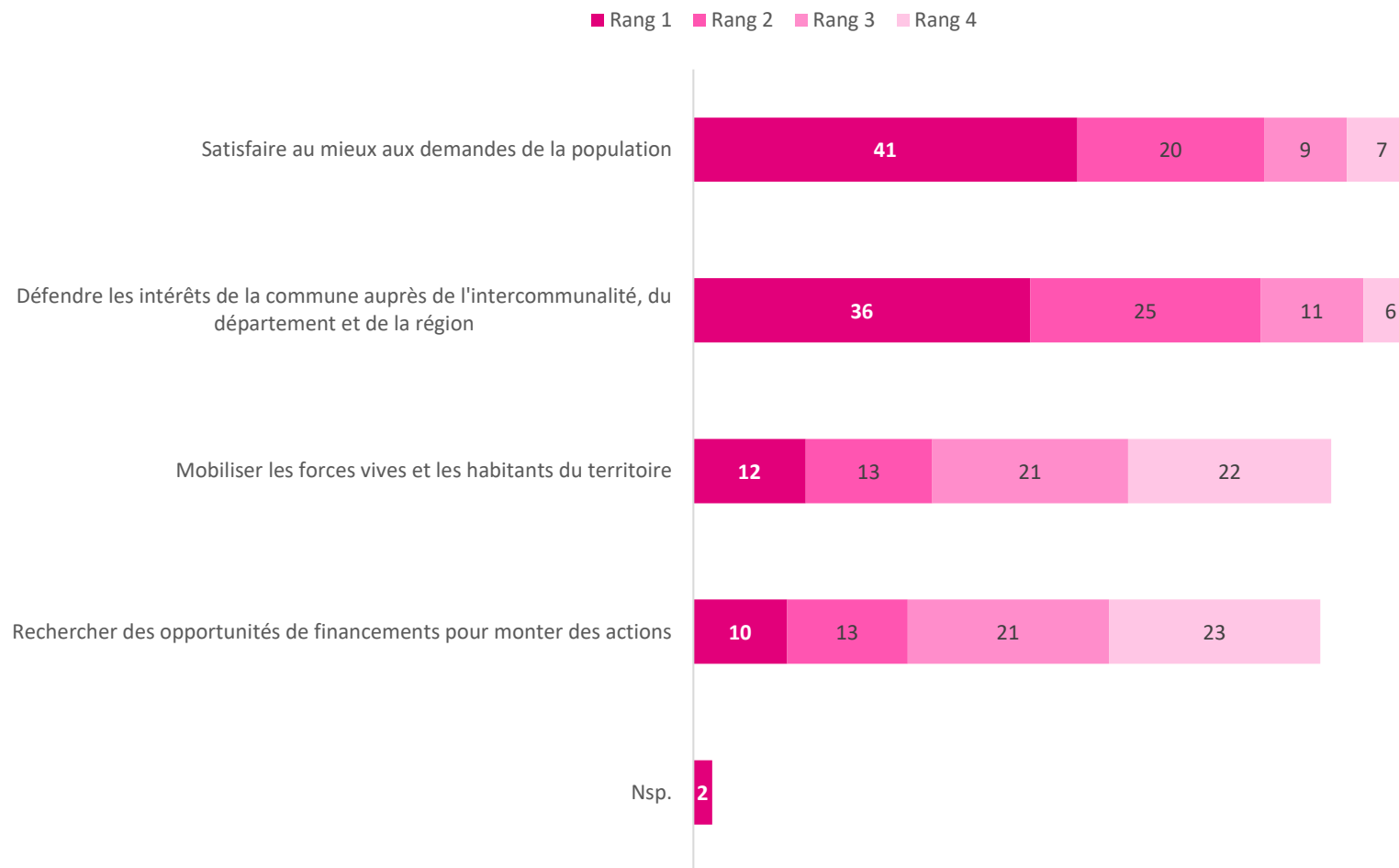


Le développement économique et démographique du territoire fait pratiquement jeu égal avec l'engagement du territoire dans la voie de la transition écologique: respectivement 49% et 45% des Français citent ces idées en première ou deuxième réponse

Source: CREDOC, enquête « Conditions de vie et aspirations », septembre 2021.

Satisfaire et défendre les demandes de la population constituent de loin les missions prioritaires d'un élu local

Selon vous, quelles sont les missions prioritaires d'un élu local, de la plus prioritaire à la moins prioritaire? (en %)



Source: CREDOC, enquête « Conditions de vie et aspirations », septembre 2021.

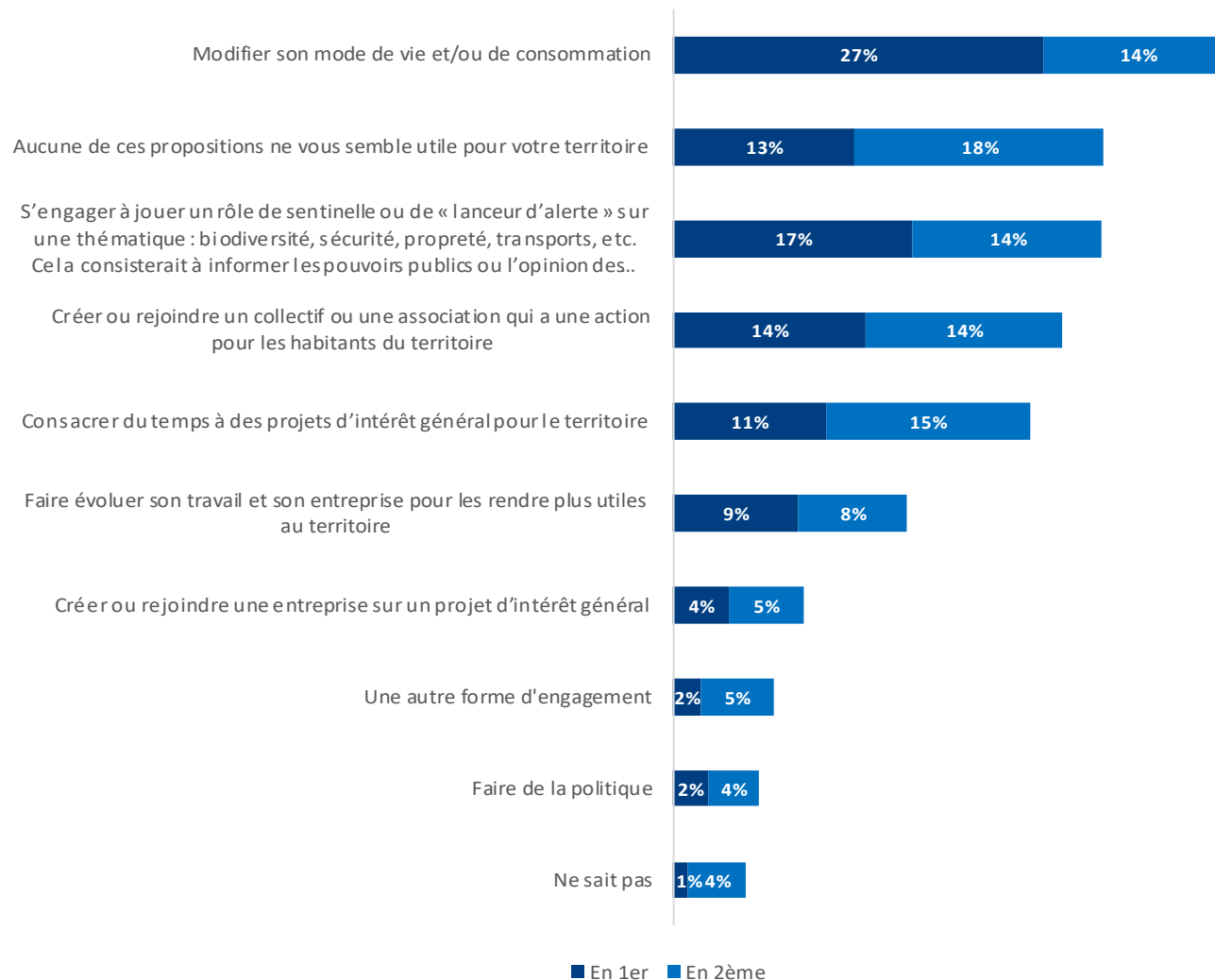


Une approche plutôt individuelle de l'engagement et de la participation



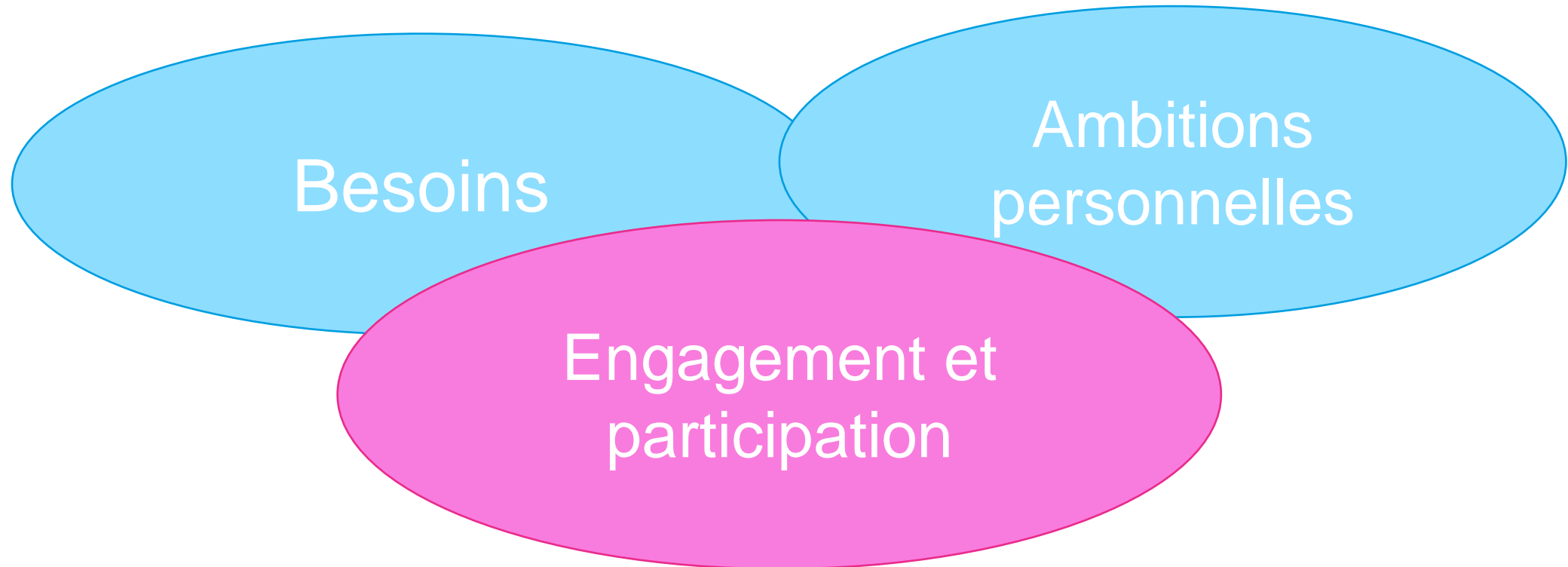
Modifier son mode de vie et de consommation apparaît aux Français comme l'action la plus utiles pour leur territoire ...

Voici plusieurs manières pour les habitants de s'engager pour leur territoire. Pouvez-vous m'indiquer lesquelles vous paraissent les plus utiles pour votre territoire ?



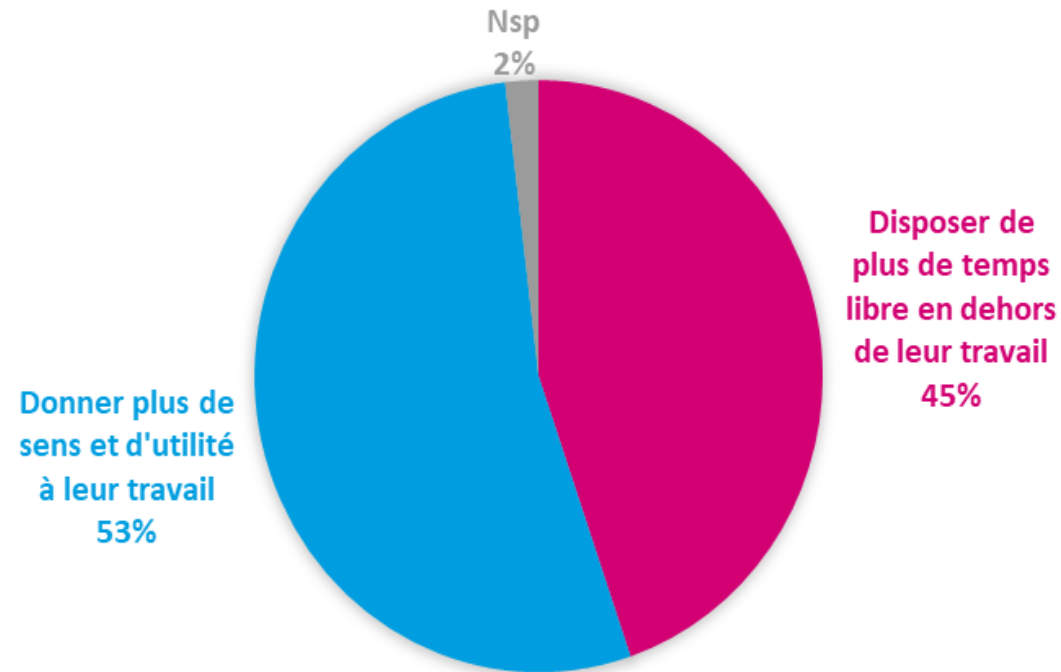
Source : Crédoc, Enquête Conditions de vie et Aspirations des Français, hiver 2020

Une approche de la participation et de l'engagement se confondant souvent avec besoins et ambitions personnelles



Une préférence pour s'investir pour le territoire via son travail... quand on est jeune, ou employés de structures œuvrant déjà à l'intérêt général ou inactifs

Pour améliorer la situation de votre territoire,
pensez-vous qu'il est préférable pour les individus qui travaillent de :



Champ : Enquêtés qui ont répondu que les habitants pouvaient être utiles pour leur territoire lorsque les interviewés sont d'accord avec l'idée que les citoyens peuvent se rendre utiles à leur territoire (93% des cas Français) Source : Crédoc, Enquête Conditions de vie et Aspirations des Français, hiver 2020



Une aspiration à s'engager et à participer via son travail et son entreprise encore minoritaire et peu satisfaite

Ceux qui pensent « temps libre » sont les actifs et les plus engagés (les autres sont sur approche mélangeant ambitions/besoins personnels et participation citoyenne)

Regard mitigé sur la contribution de son travail (1/3 des actifs) et de son entreprise au territoire (seulement 17 % des actifs/ beaucoup d'associations et de services publics)

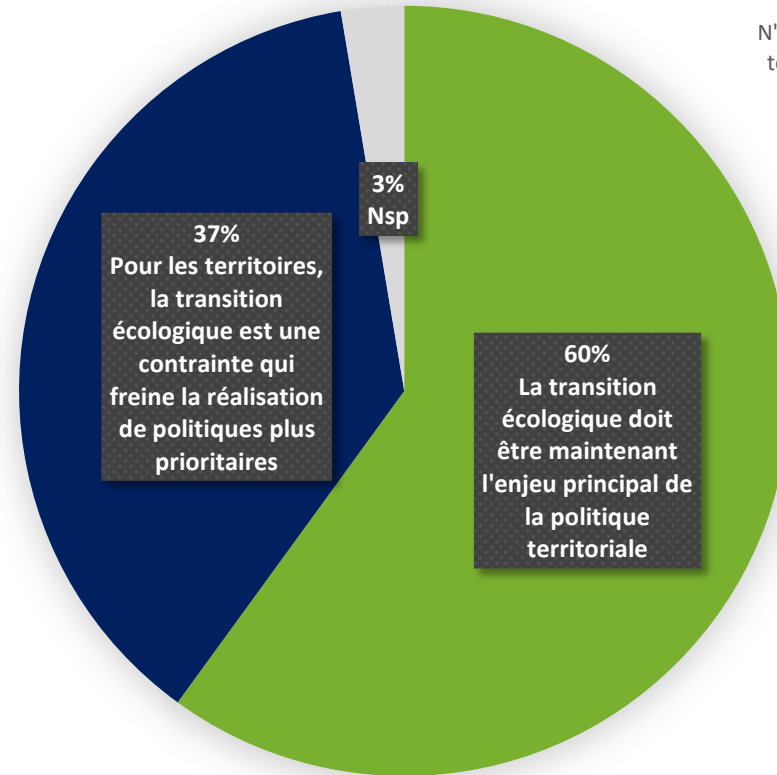
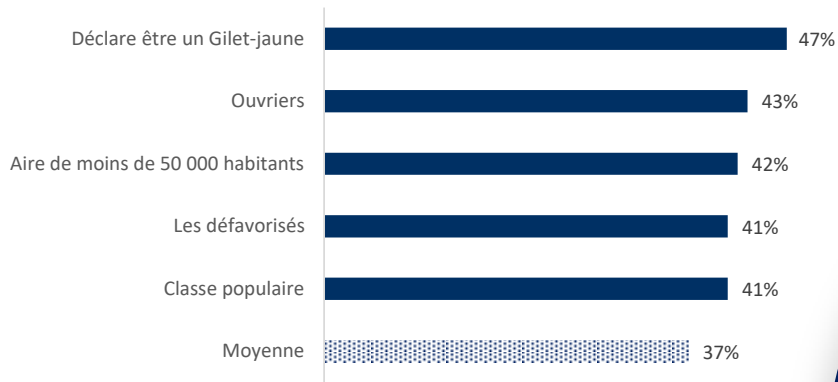


**Les territoires et la
transition
écologique**

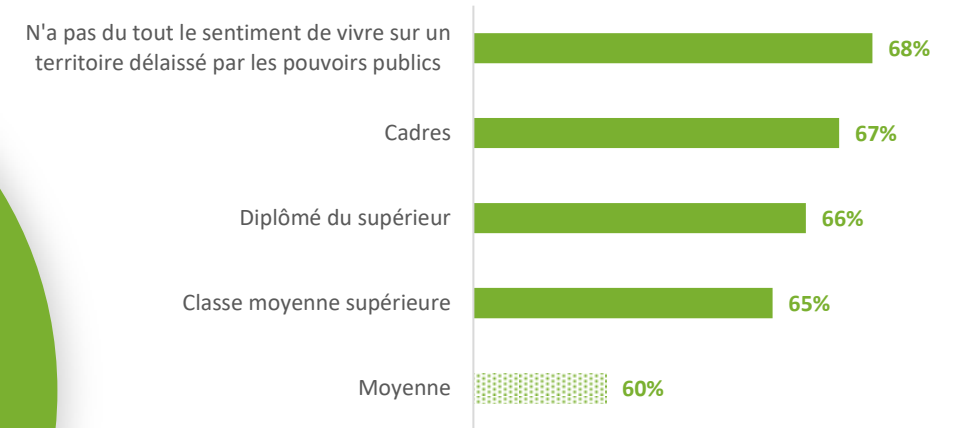
60% des Français estiment que la transition écologique constitue l'enjeu principal de la politique territoriale

Quelle opinion se rapproche le plus de la vôtre ? (en %)

Pour les territoires, la transition écologique est une contrainte qui freine la réalisation de politiques plus prioritaires

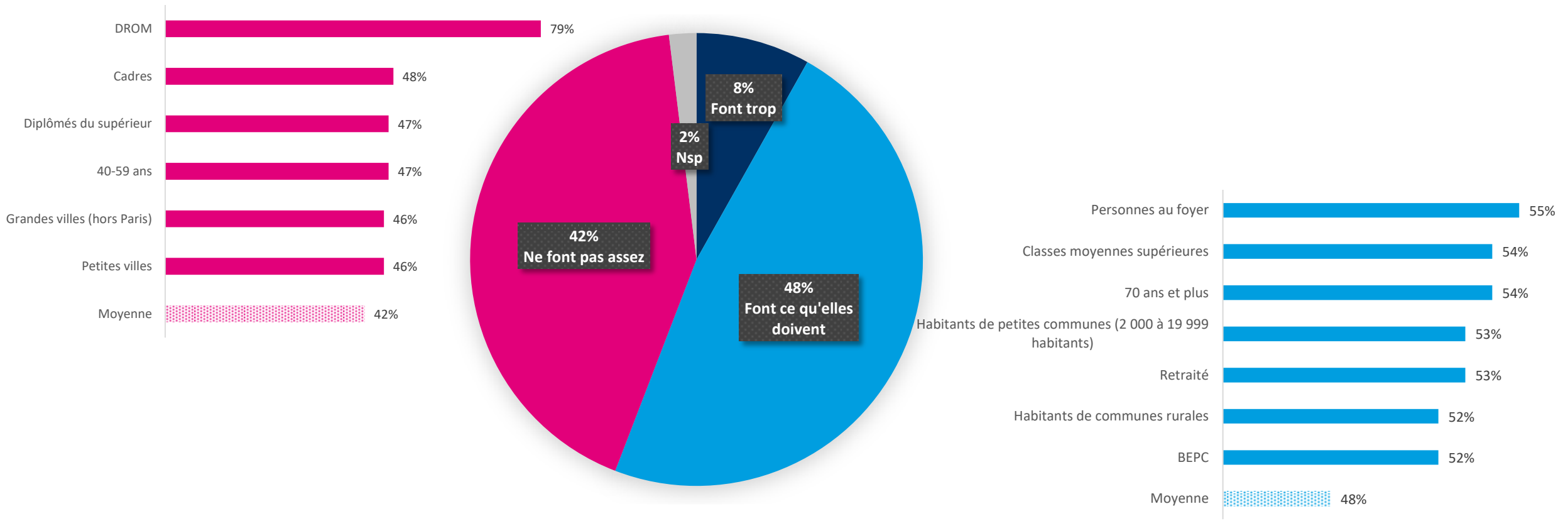


La transition écologique doit être maintenant l'enjeu principal de la politique territoriale



L'opinion publique est divisée au sujet de savoir si les collectivités locales font ce qu'elles doivent ou ne font pas assez pour la transition écologique

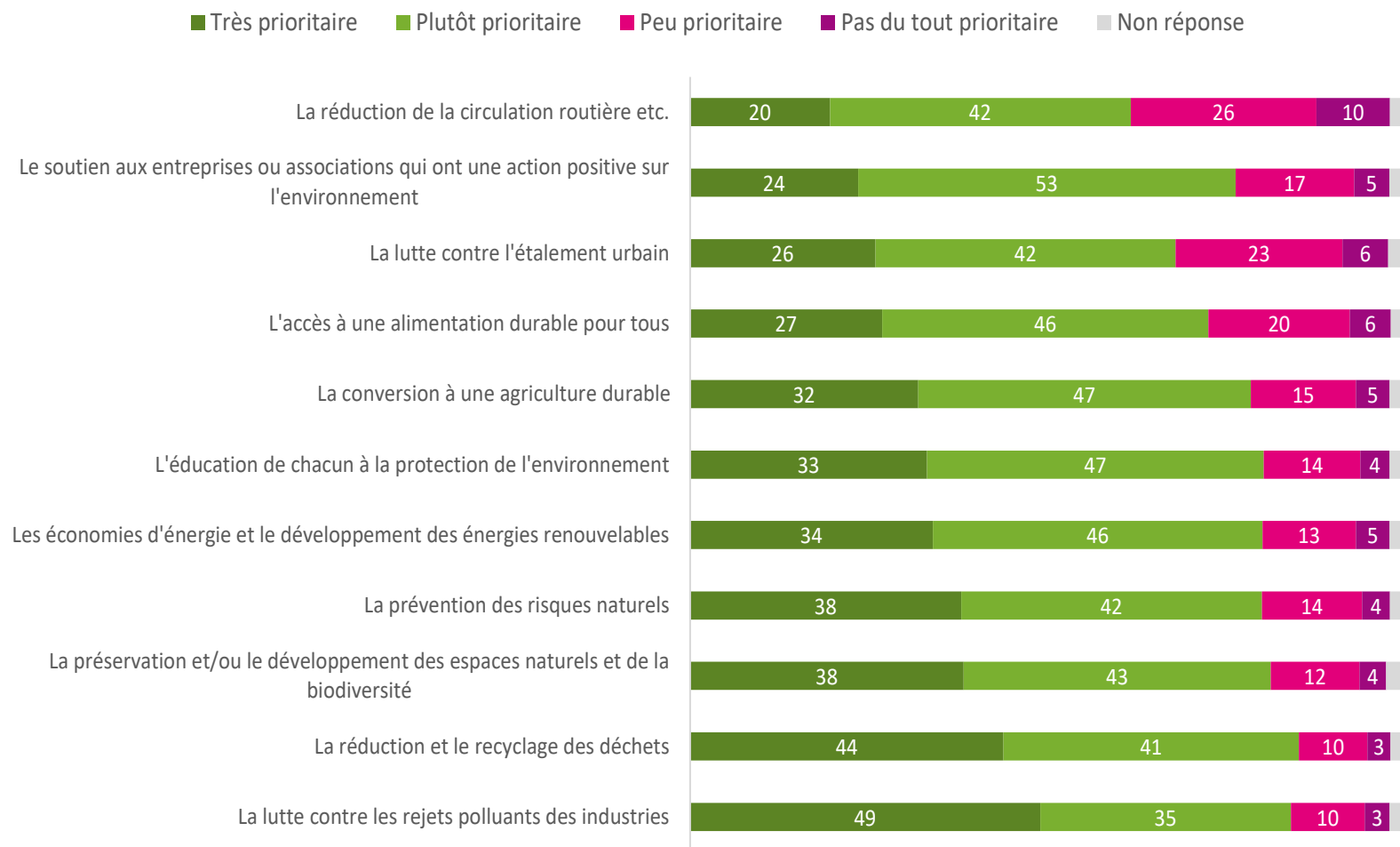
Estimez-vous que les collectivités locales (communes, départements, régions) font trop, font ce qu'elles doivent ou ne font pas assez pour la transition écologique ? (en %)



Source: CREDOC, enquête « Conditions de vie et aspirations », septembre 2021.

Plus de quatre Français sur dix considèrent la lutte contre les rejets polluants des industries et la réduction/recyclage des déchets comme top-priorité pour leur territoire

Pour chacun des domaines d'action suivants, pouvez-vous indiquer si vous les considérez prioritaires pour votre territoire (en %)



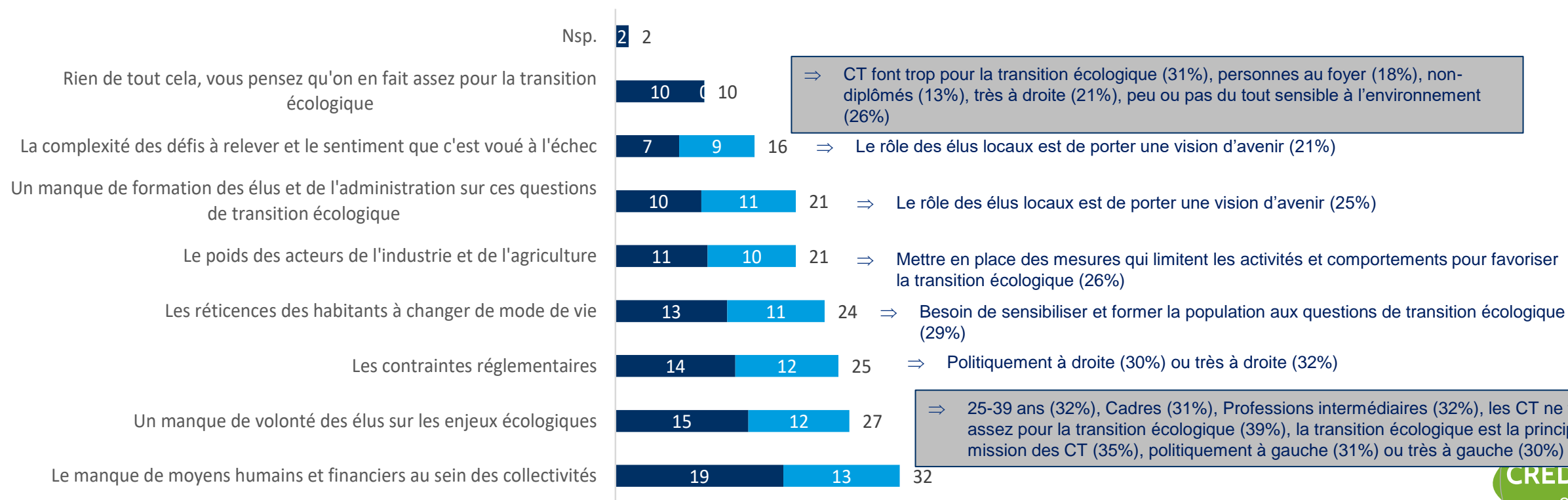
Source: CREDOC, enquête « Conditions de vie et aspirations », septembre 2021.

Un tiers des Français considère le manque de moyens comme le principal frein à un engagement plus fort des collectivités locales en faveur de la transition écologique

Selon vous, quelles sont les raisons principales qui empêchent les collectivités locales d'agir davantage en faveur de la transition écologique ?

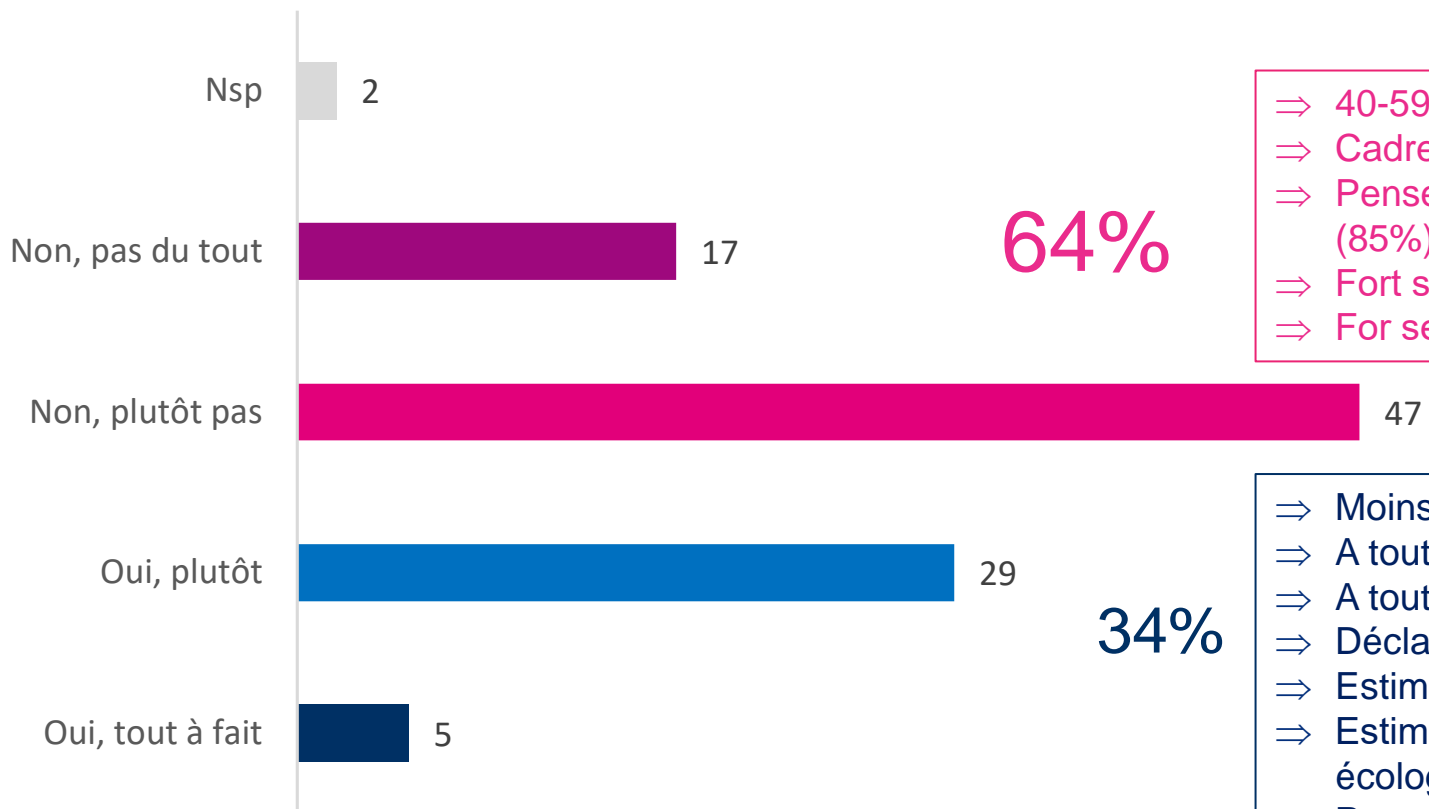
Deux réponses possibles – Cumul des deux réponses (en %)

■ 1ère réponse ■ 2ème réponse



Près de deux-tiers de nos concitoyens estiment que les élus locaux ne sont pas suffisamment formés et compétents dans le domaine de la transition écologique

Vous personnellement, avez-vous le sentiment que les élus locaux sont suffisamment formés et compétents dans le domaine de la transition écologique ? (en %)



64%

34%

- ⇒ 40-59 ans et 60-69 ans (71% respectivement)
- ⇒ Cadres (70%)
- ⇒ Pense que les CT ne font pas assez pour la transition écologique (85%)
- ⇒ Fort sentiment d'appartenance au Monde (76%)
- ⇒ For sentiment d'appartenance à l'Europe (74%)

- ⇒ Moins de 25 ans
- ⇒ A tout a fait confiance dans les hommes et femmes politiques (73%)
- ⇒ A tout a fait confiance dans le gouvernement (62%)
- ⇒ Déclare être très à gauche (41%)
- ⇒ Estime que les CT font trop pour la transition écologique (61%)
- ⇒ Estime que les CT font ce qu'elles doivent pour la transition écologique (46%)
- ⇒ Pense que le rôle des élus est de porter une vision d'avenir (47%)
- ⇒ Se sent appartenir avant tout à sa commune, son quartier (41%)

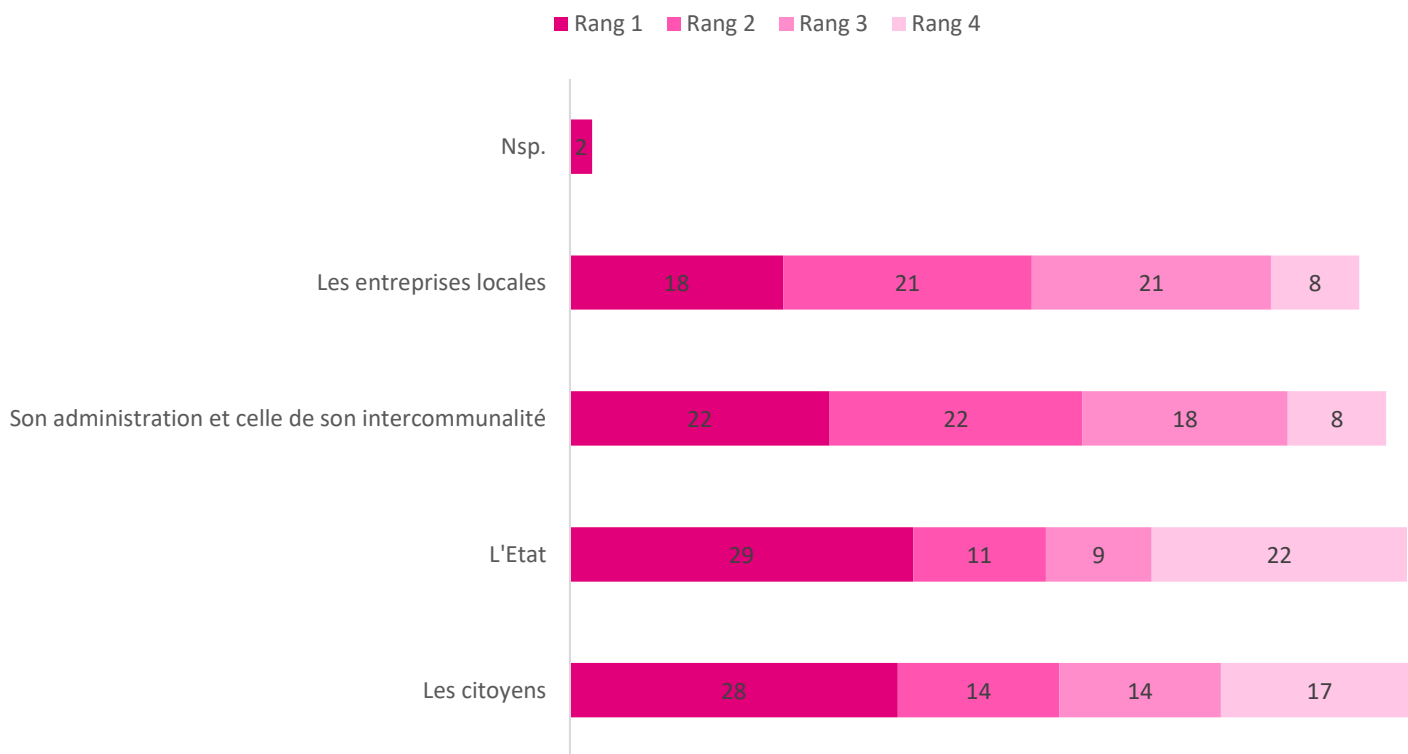


Vers un modèle multi- acteurs et de co- construction

Les citoyens et l'Etat sont perçus comme acteurs à être mobilisés par les élus locaux

Pour engager la transition écologique dans un territoire, qui un élu doit-il mobiliser en priorité ?

Classement des quatre propositions dans l'ordre de priorité (en %)



A le sentiment de relégation territoriale (38% au premier rang)

Elus locaux doivent porter une vision d'avenir (31%)
Mobiliser les forces vives et les citoyens du territoire (44%)

La ventilation très équilibrée des réponses indique une préférence pour un modèle multi-acteurs qui partagerait les responsabilités et impliquerait l'ensemble des acteurs du territoire

Source: CREDOC, enquête « Conditions de vie et aspirations », septembre 2021.

Conclusion

Une double dynamique de
l'engagement et de la participation
citoyenne