

Evolution de la consommation de protéines par sources alimentaires entre 2010 et 2019 selon les profils de consommateurs

Elie Perraud*^{1,2}, Louise Seconda², Chloé Six², Pascale Hebel², François Mariotti¹
¹UMR PNCA, AgroParisTech, INRAE, Université Paris-Saclay, ²Credoc, Paris, France



- Les français consomment suffisamment de protéines et d'acides aminés indispensables
- La durabilité des régimes semble dépendre de la nature des protéines consommées
- Choix des sources d'apport en protéines → Réduire les risques pour la santé et pour l'environnement
- Les évolutions des profils de consommation protéique sont mal connues

→ Retracer les évolutions de consommation protéique chez des adultes en France entre 2010 et 2019

DOI: [10.5281/zenodo.4327397](https://doi.org/10.5281/zenodo.4327397)



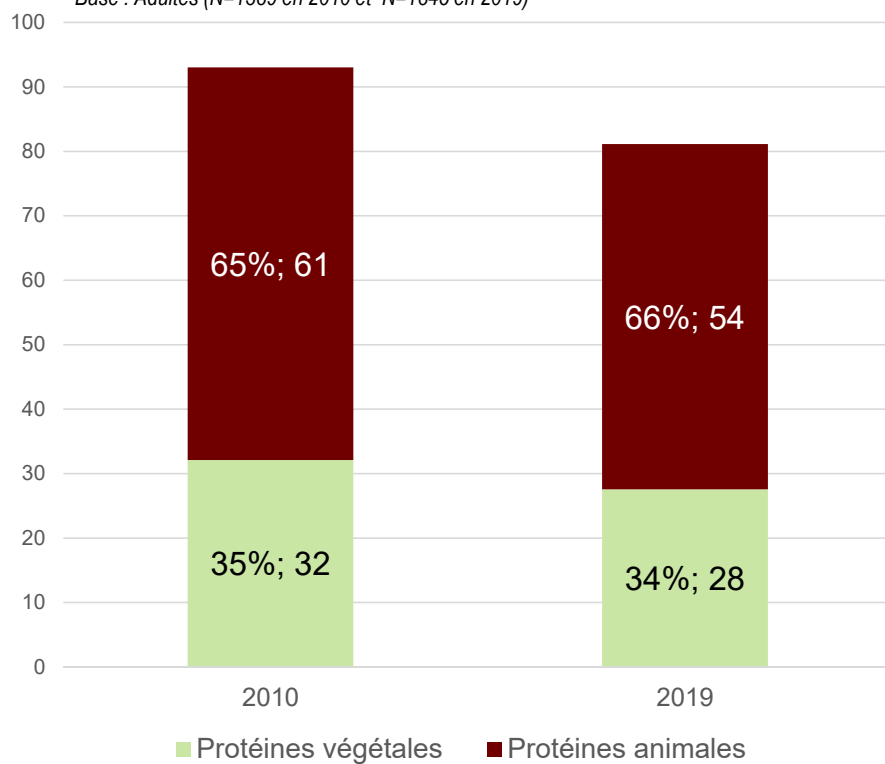
Méthodes

- Les enquêtes Comportements et Consommations Alimentaires en France (CCAF) réalisées en 2010 et 2019
- Des carnets de consommations de sept jours → consommations alimentaires
- Table de composition nutritionnelle CALNUT 2016 du CIQUAL → apports en nutriments
- La consommation de protéine détaillée entre 11 sources de protéines
- Comprendre l'hétérogénéité des substitutions → les individus sont appariés deux à deux suivant des caractéristiques socio-démographique et de leur régime alimentaire
- Description des profils d'évolutions → classification ascendante hiérarchique

Résultats: diminution de la consommation de protéine

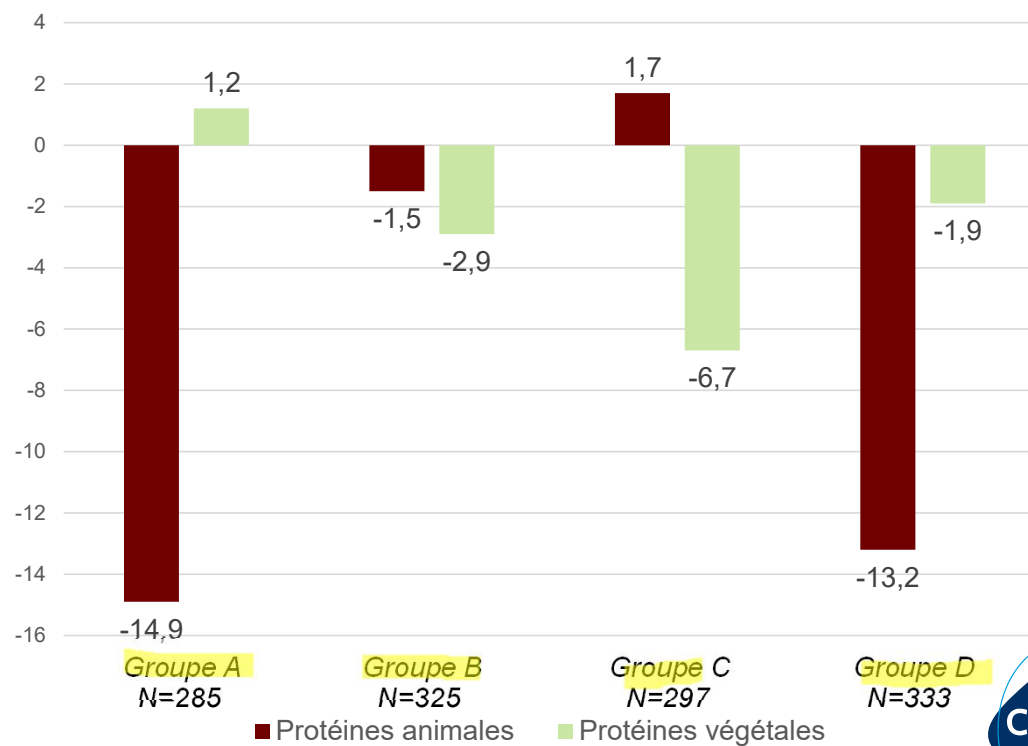
Quantités moyennes consommées (g/j), selon l'année

Base : Adultes (N=1389 en 2010 et N=1845 en 2019)



Evolution de la consommation moyennes de protéines consommées (g/j) entre 2010 et 2019, selon le groupe

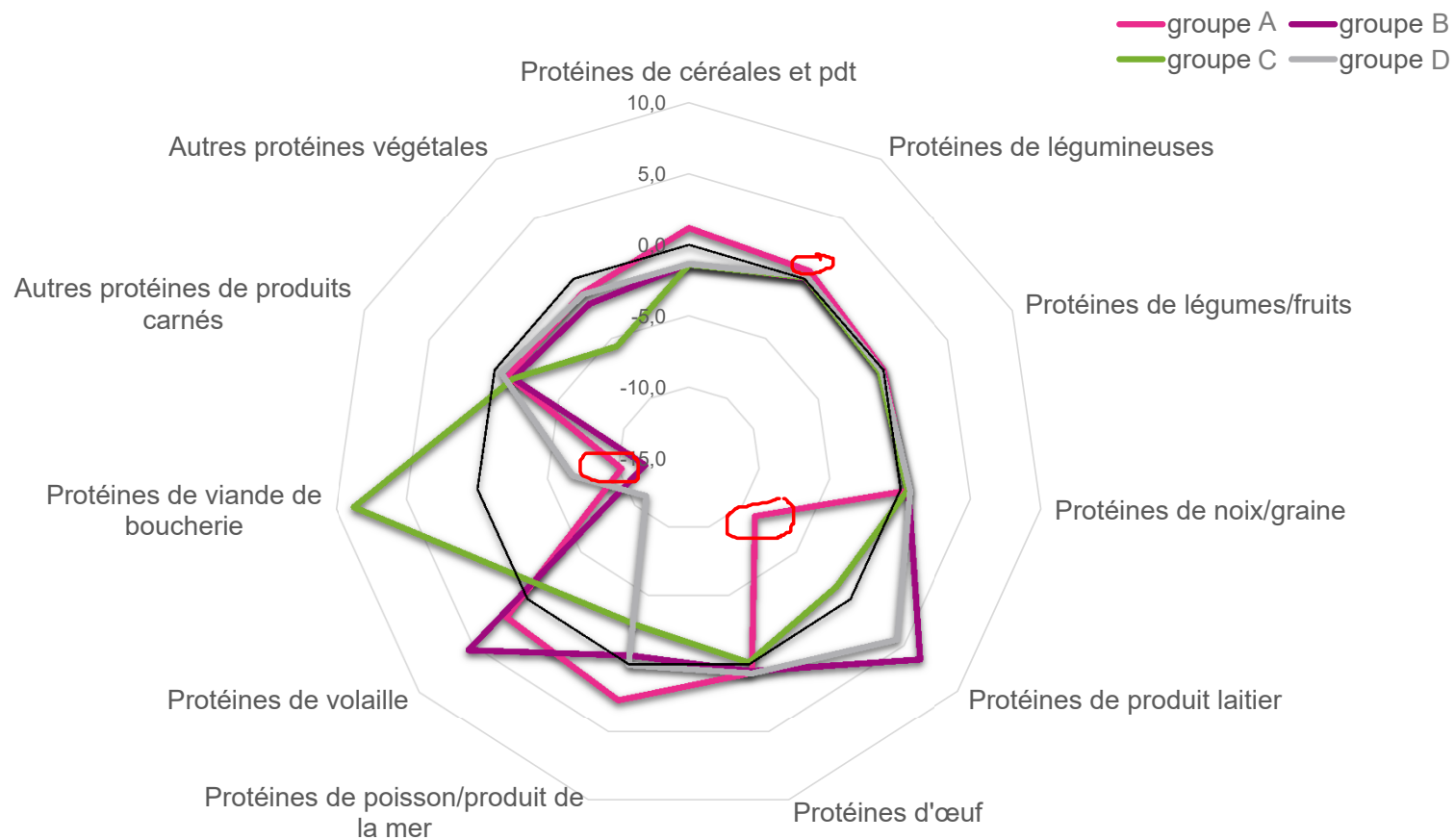
Base : Adultes appariés (N=1240)



Source : CRÉDOC, Enquêtes CCAF 2010 et 2019

Résultats: une hétérogénéité des évolutions de consommation

Evolution de la quantité consommée entre 2010 et 2019 (g/j),
selon la catégorie de protéine et le groupe Base : Adultes appariés (N=1240)



Source : CRÉDOC, Enquêtes CCAF 2010 et 2019



Conclusion

- **Diminution de la consommation de protéines entre 2010 et 2019**
- **Hétérogénéité des substitutions de consommation de protéines entre 2010 et 2019**
- **Hétérogénéité implique des impacts sur la santé et sur l'environnement**

→ **Bien saisir ces dynamiques de substitution pour mieux cibler les actions de nutrition publique**