



LES COLLEGIENS ET LEURS ENSEIGNANTS

Sonia EUGENE
Christine OLM

Janvier 2004

Département « *Evaluation des Politiques Sociales* »
dirigé par Marie-Odile SIMON

Pour consulter la version papier, veuillez contacter le Centre Infos Publications,
Tél. : 01 40 77 85 01 , e-mail : ezvan@credoc.fr

SOMMAIRE

INTRODUCTION.....	5
1ÈRE PARTIE : LES ENSEIGNANTS ET L'INTÉRÊT POUR L'ÉCOLE.....	6
I. intérêt porté au cours et place de l'enseignant	6
I.1 Des jeunes qui se perçoivent le plus souvent comme des bons élèves	6
I.2 Il arrive à la plupart des collégiens de s'ennuyer pendant tout un cours	7
I.3 Les différentes raisons expliquant l'intérêt porté aux cours : l'enseignant joue un rôle important, mais qui n'est pas toujours considéré prépondérant	8
I.4 L'ambiance de travail dépend des élèves plus que de l'enseignant.....	9
II. Les attentes envers les enseignants.....	9
III. Les collégiens estiment que leurs enseignants sont impliqués.....	12
DEUXIÈME PARTIE LES RELATIONS ENTRE LES ENSEIGNANTS ET LES ÉLÈVES.....	13
I. S'identifier à des enseignants,... les élèves sont partagés	13
II. Les enseignants comme interlocuteurs.....	15
II.1 De nombreux élèves n'iraient pas se confier à un enseignant, même pour un problème grave au collège.....	15
II.2 Des enseignants qui ne sont pas toujours perçus comme étant à l'écoute	16
II.3 Mais d'autres adultes au collège peuvent comprendre les jeunes.....	16
III. Le rôle du professeur principal est reconnu.....	18
TROISIÈME PARTIE : L'AUTORITÉ ET LE RESPECT	20
I. les opinions sur l'autorité	20
I.1 Une vision positive de l'autorité.....	20
I.2 La définition de l'autorité d'un enseignant : établir les limites, contrôler les temps de paroles et favoriser l'apprentissage	21
I.3 Des enseignants le plus souvent perçus comme ayant de l'autorité	22
II. L'opinion sur les punitions.....	23
II.1 Près des deux tiers des élèves ont déjà été punis	23
II.2 Les punitions jugées les plus efficaces ne sont pas toujours les plus fréquentes	24
II.3 Des punitions qui ne sont pas toujours comprises	25

III. Le manque de respect entre enseignant et élèves	26
III.1 Les plus grands manques de respect envers un enseignant : écouter son baladeur, bousculer l'enseignant, mentir et ne pas se découvrir en classe.	26
III.2 L'adoption de ces comportements est fortement liée à leur caractère irrespectueux.	28
IV. Les collégiens ne se sentent pas toujours respectés par les enseignants	29
CONCLUSION	31
ANNEXE 1 : CARACTÉRISTIQUES SOCIO-DÉMOGRAPHIQUES DES JEUNES INTERROGÉS ET QUOTAS	33
ANNEXE 2 : QUESTIONNAIRE ET TRIS À PLAT	35
ANNEXE 3 : TRIS CROISÉS SELON LE SEXE.....	44
ANNEXE 4 : TRIS CROISÉS SELON LA CLASSE	53

LISTE DES FIGURES

Tableau n° 1 Les raisons motivant l'intérêt pour la matière	8
Tableau n° 2 Les caractéristiques des enseignants faisant le plus progresser les collégiens.....	10
Tableau n° 3 Les raisons expliquant les apprentissages dans une matière	11
Tableau n° 4 Envie de ressembler à des enseignants, ou d'être soi-même enseignants, selon le sexe.....	14
Tableau n° 5 Les adultes au collège capables de comprendre les jeunes	17
Tableau n° 6 La perception de l'autorité.....	21
Tableau n° 7 La définition de l'autorité, selon l'âge.....	22
Tableau n° 8 Les punitions déjà encourues par les collégiens interrogés	24
Tableau n° 9 La punition jugée la plus efficace, selon le fait d'avoir déjà ou non été puni	25
Tableau n° 10 Les attitudes jugées irrespectueuses, selon l'âge des élèves	27
Tableau n° 11 Les attitudes effectivement adoptées, selon l'âge des élèves.....	28
Tableau n° 12 Les modalités du manque de respect des enseignants.....	30

INTRODUCTION

En novembre 2003, a été lancé le Débat National sur l'Avenir de l'École, réunissant parents, élèves, enseignants, personnels et élus. Ce débat est organisé par le Ministère de l'Éducation Nationale, autour de grands thèmes de réflexion déterminés en particulier par les travaux des experts désignés par le Haut Conseil de l'Évaluation de l'École.

Dans ce contexte, le journal Okapi a souhaité connaître l'opinion des collégiens sur leurs relations avec leurs enseignants, et a demandé au CRÉDOC de réaliser une enquête auprès d'élèves scolarisés au collège.

Le CRÉDOC a ainsi interrogé 201 élèves de la sixième à la cinquième, au cours du mois de décembre 2003. L'enquête a été réalisée par téléphone, la représentativité de l'échantillon a été assurée par le suivi de quotas (région de résidence, taille d'agglomération, situation par rapport au travail et catégorie socio-professionnelle du chef de ménage, classe et sexe de l'élève interrogé).

Le questionnaire, d'une durée approximative d'un quart d'heure, abordait les thèmes suivants :

- Un des parents était tout d'abord interrogés sur les caractéristiques socio-démographiques du foyer,
- Les jeunes étaient interrogés sur leur intérêt envers l'école, les déterminants de cet intérêt, et la place de l'enseignant dans ces déterminants. Le questionnaire abordait ensuite des questions sur les relations avec les enseignants, sur les adultes auxquels les collégiens peuvent se confier au collège. Il se terminait par des questions relatives à l'autorité des enseignants, à la fréquence et au type des éventuelles punitions, au respect entre enseignants et élèves.

Cette synthèse est organisée en trois parties :

- la première partie décrit l'intérêt des collégiens envers les cours et leur sentiment d'ennui. Elle montre que si les collégiens estiment que les enseignants sont en général impliqués dans leur métier, ils sont en revanche partagés sur l'importance du rôle des professeurs dans l'intérêt du cours, ou dans l'ambiance de travail,
- la seconde partie s'intéresse aux relations entre enseignants et collégiens. Elle fait le constat que les enseignants ne sont pas toujours des interlocuteurs pour les collégiens, même en ce qui concerne des difficultés importantes au collège. L'importance du rôle du professeur principal est cependant soulignée ;
- la dernière partie est centrée sur l'autorité et le respect entre enseignants et élèves. Elle montre que la vision de l'autorité est plutôt positive, mais que les punitions ne sont pas toujours comprises. Les marques d'irrespect sont relativement rares.

1ERE PARTIE :

LES ENSEIGNANTS ET L'INTERET POUR L'ECOLE

L'ennui au collège est un thème souvent débattu. Par exemple, un sondage réalisé en 2002 par CSA à la demande de la Croix et de l'Union des Associations de Parents d'Élèves de l'Enseignement Libre, montrait que 27% des parents de collégiens ont le sentiment que leur enfant s'ennuie en classe.

Devant ce constat d'élèves qui se plaignent d'ennui et d'enseignants qui jugent les élèves démotivés, la question de « comment motiver et faire travailler efficacement les élèves » est ainsi un des sujets proposés pour le débat national sur l'avenir de l'école.

Parmi les collégiens interrogés par le CRÉDOC, rares sont effectivement ceux qui déclarent ne jamais s'ennuyer. L'intérêt d'un cours est déterminé d'abord par le sujet, ensuite seulement par l'enseignant. Les enseignants permettant de progresser sont en particulier ceux qui expliquent clairement les cours, ou qui entretiennent des bonnes relations avec les élèves, qui leur consacrent du temps. En revanche, les collégiens semblent dissocier l'intérêt du cours des progrès réalisés : la capacité des enseignants à rendre leur matière vivante, à organiser des projets, ou encore leur propre passion pour le sujet qu'ils enseignent ne sont ainsi que peu reliés à la qualité des apprentissages effectués dans une matière donnée.

I. INTERET PORTE AU COURS ET PLACE DE L'ENSEIGNANT

I.1 Des jeunes qui se perçoivent le plus souvent comme des bons élèves

La plupart des collégiens interrogés, 73%, se perçoivent comme « un bon élève ». Seuls 10% déclarent être « un très bon élève », 15% « un élève en difficulté » et 2% « un élève en grande difficulté ». Les filles sont un peu plus nombreuses que les garçons à estimer être « un très bon élève » (15% contre 6%). En revanche, les réponses ne diffèrent pas significativement selon la classe.

I.2 Il arrive à la plupart des collégiens de s'ennuyer pendant tout un cours

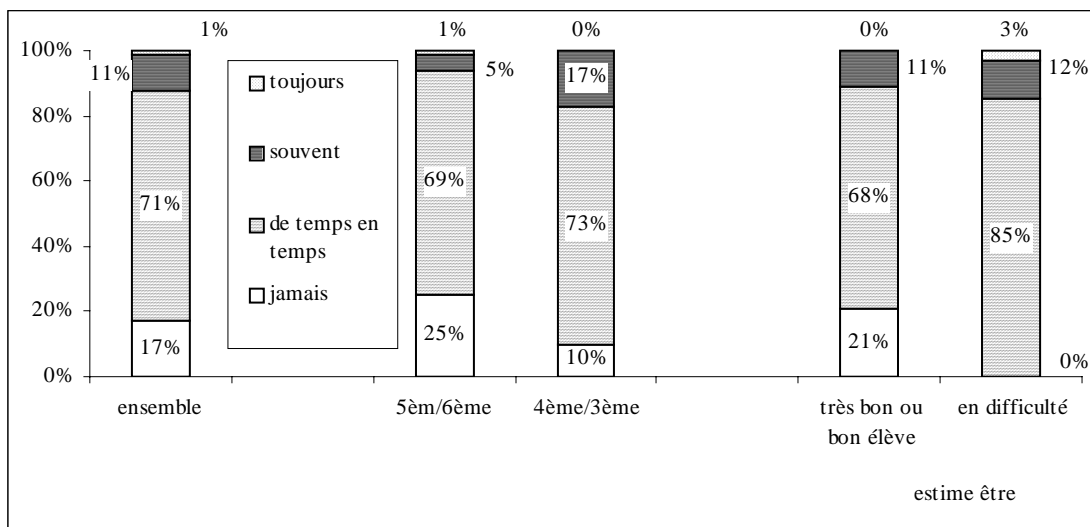
Il arrive à près de 4 jeunes interrogés sur 5 de s'ennuyer pendant tout un cours. La plupart, 71%, déclarent que cela leur arrive de temps en temps, 12% connaissent cet ennui souvent, voire, pour un 1 élève, systématiquement. 17% ne s'ennuient jamais.

L'ennui semble augmenter avec l'âge, les élèves de 4^{ème} ou 3^{ème} étant plus nombreux à déclarer s'ennuyer souvent que les élèves de 6^{ème} ou 5^{ème}. Il augmente aussi lorsque la perception du niveau scolaire se dégrade.

Il ne dépend en revanche ni du sexe, ni de la catégorie socio-professionnelle du chef de ménage.

Graphique n° 1
Le sentiment de s'ennuyer en classe et ses déterminants

Est-ce qu'il t'arrive de t'ennuyer pendant tout un cours ?



Source : Enquête CREDOC / Okapi, décembre 2003

Exemple de lecture : 17% des collégiens interrogés déclarent ne jamais s'ennuyer en classe. Cette proportion est de 25% parmi les élèves de 5^{ème} ou 6^{ème}, de 10% parmi ceux de 4^{ème} ou 3^{ème}, de 21% parmi les élèves qui estiment être de très bons ou de bons élèves, de 0% parmi ceux qui estiment être des élèves en difficulté, ou en très grande difficulté.

I.3 Les différentes raisons expliquant l'intérêt porté aux cours : l'enseignant joue un rôle important, mais qui n'est pas toujours considéré prépondérant

Interrogés sur les différentes raisons expliquant l'intérêt porté à certains cours, les collégiens mentionnent en premier lieu la matière enseignée (citée en premier par un peu plus du tiers des jeunes), en second lieu l'enseignant (mentionné en premier par près du quart des jeunes, en second par 30%). Deux autres raisons sont ensuite évoquées dans des proportions proches : il s'agit du sujet abordé d'une part, des goûts personnels d'autre part. Le manuel scolaire n'intervient par contre que très peu dans l'intérêt manifesté à la matière.

Ces pourcentages ne dépendent pas des caractéristiques socio-démographiques des élèves interrogés. Les filles sont un peu plus nombreuses que les garçons (29% contre 17%) à citer l'enseignant comme la première raison expliquant l'intérêt pour un cours. Les élèves de sixième ou cinquième citent un peu plus souvent que ceux de quatrième ou troisième (24% contre 13%) leurs goûts personnels.

Tableau n° 1
Les raisons motivant l'intérêt pour la matière

Pense aux différents moments où tu aimes apprendre en classe. Quelles sont les différentes raisons qui font que tu aimes apprendre en classe en ces moments là ?

	En premier		En second		En troisième	
	Effectifs	%	Effectifs	%	Effectifs	%
La matière enseignée	71	35%	44	22%	39	19%
Le prof	46	23%	60	30%	40	20%
Le sujet abordé	42	21%	49	24%	44	22%
Tes goûts personnels	37	18%	34	17%	44	22%
Ton manuel scolaire	3	2%	6	3%	20	10%
Rien de tout cela	2	1%	8	4%	14	7%
Total	201	100%	201	100%	201	100%

Source : Enquête CREDOC / Okapi, décembre 2003

Sur l'ensemble des trois raisons citées, ce sont 73% des collégiens qui mentionnent l'enseignant parmi l'une des trois raisons principales les conduisant à apprécier une matière. Ils sont légèrement plus nombreux, 77%, à mentionner la matière enseignée. 67% font référence au sujet abordé et 57% à leurs goûts personnels.

I.4 L'ambiance de travail dépend des élèves plus que de l'enseignant

Un autre constat contribue à relativiser l'importance que les collégiens accordent à l'enseignant dans le déroulement des cours : 30% des élèves interrogés estiment ainsi que l'ambiance de travail dans la classe dépend d'abord de l'enseignant, 69% qu'elle dépend en premier des élèves.

Ce sont finalement 23% des collégiens interrogés qui considèrent que l'enseignant n'intervient ni dans l'intérêt porté au cours, ni dans l'ambiance de travail dans la classe. Ce pourcentage est particulièrement important, de 33%, parmi les élèves qui s'estiment en difficultés scolaires.

Il ne dépend pas des caractéristiques socio-démographiques des collégiens interrogés.

II. LES ATTENTES ENVERS LES ENSEIGNANTS

Pour les collégiens, deux raisons peuvent principalement expliquer que certains professeurs permettent de progresser. Il s'agit d'une part de la capacité à fournir des explications claires, d'autre part de celle d'être à l'écoute des élèves, d'entretenir de bonnes relations.

Ainsi, les 11-15 ans ont été interrogés dans un premier temps, sous la forme d'une question ouverte, sur ce qui explique que certains enseignants les ont aidés à progresser. La moitié ont alors donné des réponses relatives à la qualité des explications fournies par le professeur, ou à sa méthodologie de travail. Les réponses données étaient par exemple « *elle explique bien, elle répète plusieurs fois et explique toujours de la même façon* », ou encore « *en math, il explique bien, il détaille bien* »,...

Le tiers des élèves mentionnent la capacité d'écoute ou d'implication des enseignants (« *il prend le temps d'expliquer, et suit des élèves en dehors du cours, pour leur réexpliquer* », « *il passe beaucoup de temps avec chaque élève* », « *en me permettant de lui parler de mes problèmes scolaires, lorsque je n'arrivais pas à réussir. C'était pendant le cours, mais individuellement quand même. Il m'a donné des documents en plus* »,...).

Un élève sur cinq cite la rigueur de l'enseignant, son exigence envers le travail scolaire, ou encore l'organisation de soutien scolaire dans la matière considérée. (« *il m'a obligé à travailler, en m'interrogeant souvent pour des exercices* » ; « *en histoire, elle m'a poussé à apprendre plus régulièrement* », « *il donnait de nombreux devoirs et était exigeant* », ...).

D'autres réponses apparaissent, qui sont moins citées. Il s'agit par exemple de qualités personnelles de l'enseignant, comme la gentillesse, la patience (citées par 14% des collégiens), ou encore de sa capacité à rendre le cours intéressant (pour 7%).

Enfin, certains collégiens, 26, soit 13% de ceux interrogés, estiment ne pas avoir eu d'aide, ou encore que l'intérêt provenait principalement de leur propre implication dans le cours, et était indépendant de l'enseignant.

Tableau n° 2
Les caractéristiques des enseignants faisant le plus progresser les collégiens

Pense maintenant au prof avec lequel tu as le plus progressé. Peux-tu me dire comment il t'a aidé à faire des progrès ?(question ouverte, recodée)

	Effectifs	Pourcentages
Le prof est rigoureux et exigeant : il donne plus de travail, plus d'interrogations, organise du soutien scolaire	42	21%
Explications claires, bonne méthodologie de travail	99	49%
L'enseignant est à l'écoute des élèves, il donne de son temps, s'implique dans le cours	65	32%
Qualités personnelles de l'enseignant (sympathique, patient...)	28	14%
Cours intéressant, ou rendu intéressant par le prof	8	4%
Intérêt de l'élève pour le cours, implication de l'élève	14	7%
Pas d'aide	12	6%
Ne sait pas	8	4%
Autre	6	3%
Total	201	100%

Source : Enquête CREDOC / Okapi, décembre 2003

Cette question ouverte était suivie par une question fermée, permettant de prioriser les caractéristiques des enseignants favorisant l'intérêt des élèves.

Les réponses à cette question confirment l'importance de la clarté des explications. Le tiers des élèves estiment faire des progrès en premier lorsque l'enseignant est clair, explique bien. La deuxième caractéristique citée est la capacité de l'enseignant à être « sympa avec les élèves ». Dans cette qualité, il faut sans doute intégrer sa capacité à entretenir des relations avec les élèves, à leur consacrer du temps, capacité très souvent citée dans la question ouverte et qui n'était pas proposée ici.

Deux types de réponses proches constituent le troisième pôle d'explication. Contrairement aux précédentes, elles n'ont été cependant que peu citées dans la question ouverte. Il s'agit de la capacité de l'enseignant à rendre ses cours vivants, ou à organiser des projets de classe. Plus du quart des élèves considèrent que l'une ou l'autre de ces capacités sont les premières expliquant les progrès réalisés en classe.

En revanche, l'exigence de l'enseignant, proposée ici sous la forme « l'enseignant donne des devoirs à faire à la maison, ou organise du soutien scolaire », est peu citée, ce qui relativise la fréquence des réponses concernant ces capacités, obtenues à la question ouverte.

Tableau n° 3
Les raisons expliquant les apprentissages dans une matière

En général, avec les professeurs, tu penses que tu apprends bien et que tu fais des progrès en classe quand.... ?

	En premier		En second		En troisième	
	Effectifs	%	Effectifs	%	Effectifs	%
Le prof est clair, il explique bien	70	35%	45	22%	26	13%
Le prof est sympa avec les élèves	44	22%	52	26%	30	15%
Le prof organise des projets de classe	31	15%	25	12%	42	21%
Le prof rend sa matière vivante	24	12%	23	12%	43	22%
Le prof est passionné par sa matière	17	9%	31	15%	37	18%
Le prof donne des devoirs ou organise du soutien	15	7%	23	12%	18	9%
Rien de tout cela	0	0%	2	1%	5	2%
Total	201	100%	201	100%	201	100%

Source : Enquête CREDOC / Okapi, décembre 2003

En globalisant l'ensemble de ces réponses, ce sont alors :

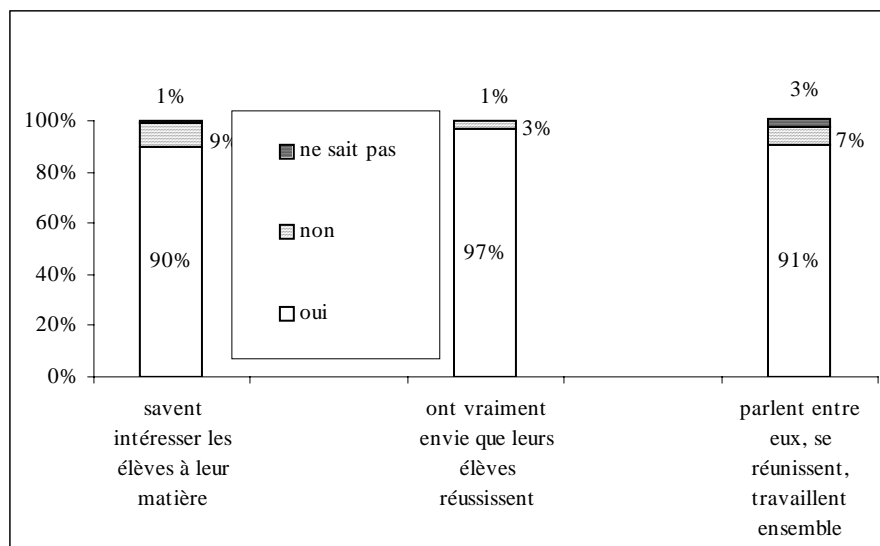
- **66% des élèves interrogés qui estiment que la clarté des explications est un des premiers facteurs de progrès.** (Ils l'ont cité spontanément dans la question ouverte, ou en premier dans la question fermée). Ce pourcentage reste aussi important quelle que soit l'origine socio-démographique des élèves, leur perception de leur niveau scolaire, leur sentiment d'ennui en classe, leur âge ou leur sexe ;
- **55% qui mentionnent les qualités relationnelles des enseignants, leur capacité à consacrer du temps aux élèves, à les suivre individuellement.** Cette proportion est plus élevée, de 64% parmi les garçons, contre 45% pour les filles. Elle est particulièrement importante, de 73%, parmi les jeunes dont les parents exercent une profession de cadre, ou intellectuelle supérieure. Elle est également plus importante parmi les élèves qui déclarent s'ennuyer en classe (58%, contre 43% de ceux qui ne s'ennuient jamais) ;
- **29% qui font référence à l'intérêt de l'enseignant pour sa matière, à sa capacité à rendre le cours vivant, à monter des projets.** Il s'agit en particulier des filles (38% contre 22% des garçons) ;
- **26% qui font référence à l'exigence de l'enseignant, et au soutien scolaire.** Il s'agit en particulier des élèves qui déclarent ne pas s'ennuyer en classe, ou qui s'estiment bons élèves.

III. LES COLLEGIENS ESTIMENT QUE LEURS ENSEIGNANTS SONT IMPLIQUES

La quasi-totalité des collégiens interrogés, 97%, estiment que leurs enseignants ont vraiment envie que leurs élèves réussissent. Ils sont également très nombreux, 90%, à considérer que dans l'ensemble, leurs enseignants savent intéresser les élèves à leur matière. Les élèves les plus jeunes, de cinquième ou sixième déclarent d'ailleurs tous que la plupart de leurs enseignants ont envie que leurs élèves réussissent (contre 93% des élèves de quatrième ou troisième). Ces pourcentages sont également un peu plus faibles parmi les élèves qui se perçoivent en difficultés scolaires, ou qui déclarent s'ennuyer en classe, mais la faiblesse des effectifs concernés ne permet pas de conclure sur la significativité de ces résultats.

Par ailleurs, les collégiens sont également très nombreux, 91%, à penser que les profs se réunissent en dehors des cours, travaillent ensemble. Ce pourcentage important est un autre indicateur de l'implication des enseignants dans leur travail. Selon les jeunes interrogés, l'objet de ces échanges entre enseignants est d'abord la résolution de problèmes concernant les élèves (pour 45% des collégiens qui pensent que les enseignants se réunissent), puis l'amélioration de leur cours (22%), devant une meilleure connaissance des élèves (18%), la résolution de problèmes d'organisation, de fonctionnement (12%).

Graphique n° 2
La perception de l'implication des enseignants



Source : Enquête CREDOC / Okapi, décembre 2003

DEUXIEME PARTIE

LES RELATIONS ENTRE LES ENSEIGNANTS ET LES ELEVES

Pour de nombreux enseignants, leur rôle ne se limite à celui de transmission de connaissances, mais est également éducatif. L'augmentation de la violence en milieu scolaire et la volonté de lutter contre les inégalités sociales ont conduit à faire entrer « la société » dans l'école et à développer la volonté de promouvoir le dialogue entre collégiens et adultes intervenants au collège. Il s'agit également de permettre aux difficultés de se révéler, par exemple en incitant des jeunes en grandes difficultés dans leur vie scolaire, voire personnelle, à trouver un adulte référent dans le milieu scolaire.

Là encore, la question des relations entre enseignants et élèves est posée dans le débat national sur l'école, à la fois en termes de respect réciproque, mais également en termes de qualité de vie des élèves, qui peuvent avoir des besoins d'écoute importants.

L'enquête montre en particulier que les enseignants ne sont pas toujours considérés comme des interlocuteurs. À l'exception du professeur principal, dont le rôle est reconnu, les autres adultes intervenant dans la vie scolaire sont plus fréquemment cités que les professeurs parmi ceux « capables de comprendre les collégiens ». D'ailleurs, la moitié des jeunes estiment que les enseignants ne sont pas ouverts au dialogue en cas de désaccord. Les collégiens sont également partagés sur l'envie de s'identifier aux enseignants.

I. S'IDENTIFIER A DES ENSEIGNANTS, ... LES ELEVES SONT PARTAGES

Quelques questions permettaient de mesurer un certain sentiment d'identification envers les enseignants. Les réponses fournies par les collégiens montrent qu'ils sont relativement partagés sur ce point. Ainsi, un peu plus du tiers déclarent avoir déjà rencontré des profs auxquels ils aimeraient ressembler. Pour 14%, cela est déjà arrivé plusieurs fois. Seuls 3 des 201 collégiens interrogés déclarent être déjà tombés amoureux d'un professeur. Enfin, le tiers estiment que cela leur plairait d'être plus tard professeur dans un collège.

Ce sentiment d'identification semble être plus répandu parmi les filles que parmi les garçons. En particulier, 40% des premières contre 25% des seconds envisageraient d'être enseignantes. Les jeunes filles sont également un peu plus nombreuses à avoir rencontré des professeurs auxquels elles aimeraient ressembler, mais là encore, les effectifs sont trop faibles pour pouvoir conclure à une différence significative.

Ce sentiment ne dépend en revanche pas de l'âge, ni de la catégorie socio-professionnelle des parents, ni encore du niveau scolaire perçu, ou de l'ennui en classe.

Tableau n° 4
Envie de ressembler à des enseignants, ou d'être soi-même enseignants, selon le sexe

As-tu rencontré des profs auxquels tu aimerais ressembler ?	Filles	Garçons	Ensemble
Cela ne t'est jamais arrivé	60%	70%	66%
Cela t'est arrivé une fois	25%	28%	21%
Cela t'est arrivé quelques fois	12%	11%	11%
Ça t'arrive souvent	3%	2%	2%
Total	100%	100%	100%
Es-tu déjà tombé amoureux d'un prof ?	Filles	Garçons	Ensemble
Oui	1%	2%	1%
non	99%	98%	99%
Total	100%	100%	100%
Cela te plairait-il d'être prof dans un collège, plus tard ?	Filles	Garçons	Ensemble
Oui	40%	25%	32%
non	59%	73%	66%
Ne sait pas	1%	2%	2%
Total	100%	100%	100%

Source : Enquête CRÉDOC / Okapi, décembre 2003

Guide de lecture : l'utilisation des caractères gras soulignés indique une différence significative dans les réponses. Par exemple, 40% des filles déclarent que cela leur plairait d'être prof au collège, contre 25% des garçons. La différence entre les deux pourcentages est significative.

II. LES ENSEIGNANTS COMME INTERLOCUTEURS

II.1 De nombreux élèves n'iraient pas se confier à un enseignant, même pour un problème grave au collège

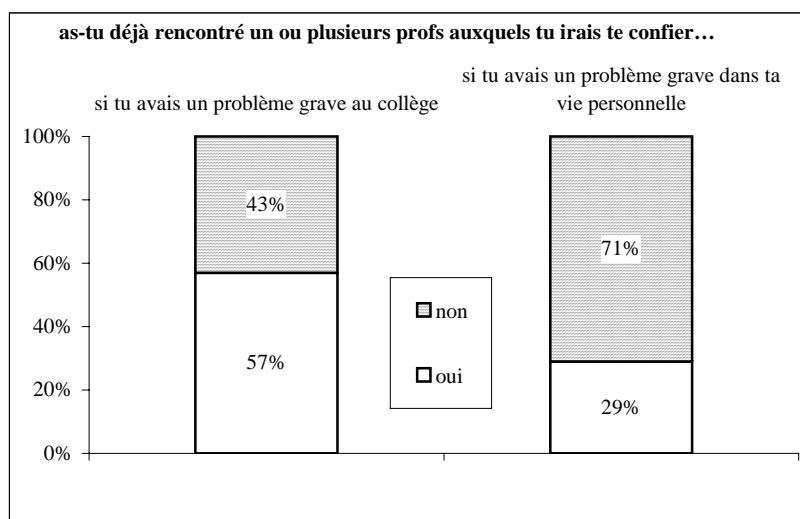
Seule une faible majorité des collégiens, 57%, déclarent avoir déjà rencontré des professeurs auxquels ils iraient se confier en cas de problème grave au collège. Ils sont encore moins nombreux, 29%, à avoir déjà rencontré des enseignants auxquels ils confieraient un problème grave de leur vie personnelle. **Pour près de la moitié des collégiens, les enseignants semblent ainsi être uniquement des adultes qui leur transmettent des connaissances.**

Ces chiffres ne dépendent pas des caractéristiques socio-démographiques des jeunes interrogés, ni de leur perception de leur niveau scolaire.

Les réponses données par les collégiens interrogés ici confirment d'ailleurs celles obtenues en 2002 par le CRÉDOC lors de la réalisation d'une enquête auprès des jeunes de 11 à 15 ans, réalisée pour Okapi et les Scouts de France¹: cette enquête montrait en particulier que les enseignants ne faisaient que peu partie des interlocuteurs de jeunes, contrairement aux parents et aux amis, même en ce qui concernait les sujets relatifs à l'école.

Graphique n° 3

Les collégiens qui ont rencontré des enseignants auxquels ils se confieraient, en cas de problème grave au collège ou dans leur vie personnelle



Source : Enquête CRÉDOC / Okapi, décembre 2003

¹ Christine Olm « Une approche des 11-15 ans », collection des rapports du CRÉDOC n° 223, septembre 2002.

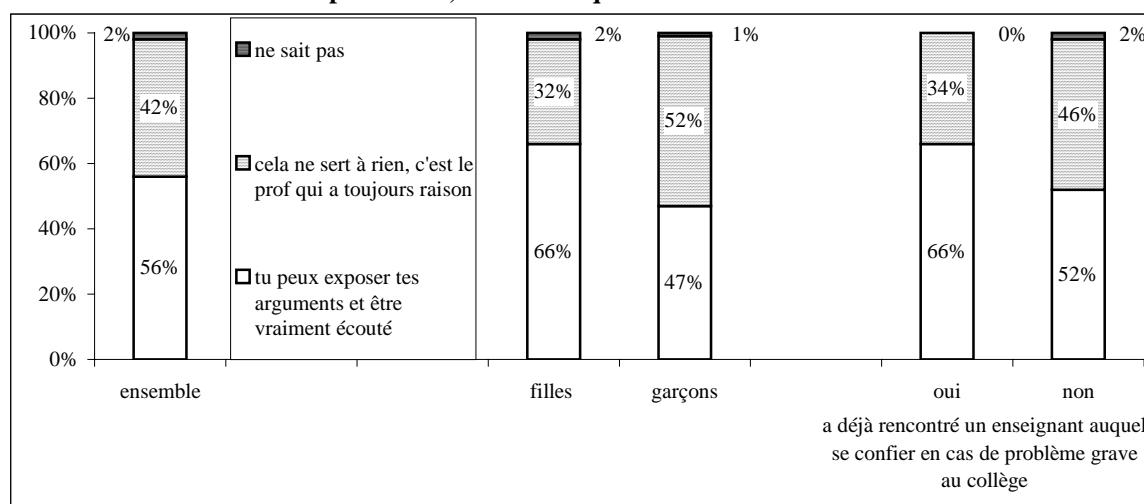
II.2 Des enseignants qui ne sont pas toujours perçus comme étant à l'écoute

Les jeunes sont partagés sur la possibilité d'être écoutés par les enseignants en cas de désaccord : 56% pensent pouvoir exposer leurs arguments et être vraiment écoutés, 42% estiment que la discussion ne sert à rien, l'enseignant ayant toujours raison. Les filles, ainsi que les jeunes qui ont déjà rencontré des enseignants auxquels ils iraient se confier en cas de problème, sont plus nombreux à estimer qu'ils peuvent exprimer leurs arguments en cas de désaccord avec un enseignant. Cette opinion ne dépend en revanche ni de l'âge, ni du niveau scolaire perçu.

Graphique n° 4

L'opinion sur les possibilités de dialogue avec les enseignants en cas de désaccord, et leurs déterminants

En cas de désaccord avec un professeur, trouves-tu que



Source : Enquête CREDOC / Okapi, décembre 2003

II.3 Mais d'autres adultes au collège peuvent comprendre les jeunes

Cependant, cette relative faiblesse du nombre de jeunes qui se confieraient à des enseignants est relativisée par le constat que d'autres adultes, intervenant au collège, sont identifiés comme pouvant comprendre les collégiens. En particulier, les intervenants du pôle « vie scolaire », dont une des missions est l'écoute des collégiens et la médiation, sont fréquemment cités parmi les adultes capables de comprendre les 11-15 ans.

Ainsi, les trois quarts des jeunes interrogés mentionnent un adulte du pôle vie scolaire (Conseiller principal d'éducation, surveillants et aides éducateurs, assistante sociale ou infirmière) parmi ceux capables de les comprendre au collège. Ils sont aussi nombreux à citer un enseignant, en général le professeur principal. 28% citent le principal ou le principal adjoint.

Très peu de différences apparaissent selon les caractéristiques socio-démographiques des jeunes.

Tableau n° 5
Les adultes au collège capables de comprendre les jeunes

Selon toi, au collège, quelles sont les adultes qui sont capables de te comprendre ?

	Effectifs	Pourcentages
Pôle vie scolaire, infirmière, assistante sociale	146	73%
<i>Le CPE/conseiller d'éducation</i>	66	33%
<i>Les surveillants et aide-éducateurs</i>	64	32%
<i>' infirmière</i>	38	19%
<i>L'assistante sociale</i>	32	16%
Direction de l'établissement	55	27%
<i>Le principal</i>	41	20%
<i>Le principal adjoint</i>	17	9%
Un enseignant	148	74%
<i>Ton prof principal</i>	116	58%
<i>Ton prof d'EPS</i>	22	11%
<i>Un autre prof</i>	41	20%
Le documentaliste	5	3%
Un autre adulte	14	7%
Personne	1	1%
ne sait pas	2	1%

Source : Enquête CREDOC / Okapi, décembre 2003

Guide de lecture : les lignes en italiques correspondent aux items qui sont regroupés pour construire les lignes en caractères gras. Par exemple, 74% des jeunes interrogés mentionnent un enseignant, en particulier 11% leur prof d'EPS. Les totaux ne correspondent pas car plusieurs réponses sont possibles (des jeunes ont pu citer à la fois le prof d'EPS et le professeur principal. Leur réponse n'est comptabilisée qu'une fois dans la rubrique reconstruite « enseignants ».

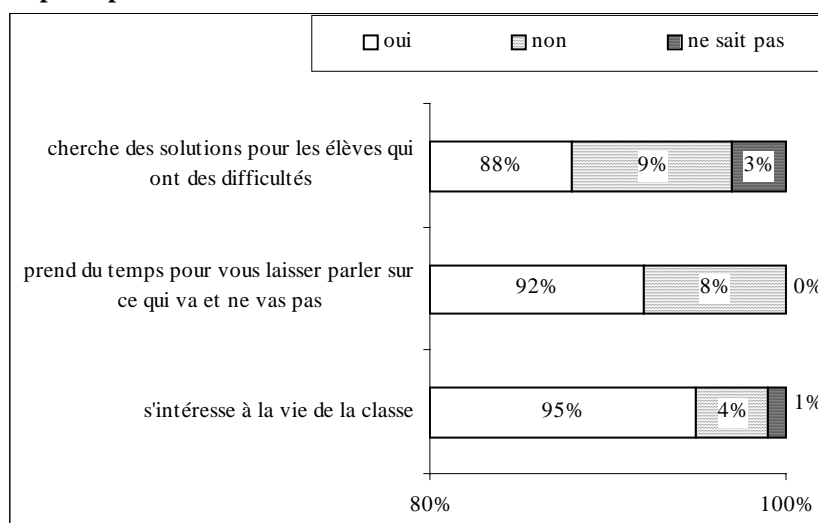
III. LE RÔLE DU PROFESSEUR PRINCIPAL EST RECONNU

La circulaire MEN n°93-087 du 21 janvier 1993 définit le rôle du professeur principal et affirme en particulier sa « responsabilité particulière dans le suivi, l'information et la préparation de l'orientation des élèves ». La plupart des collégiens interrogés estiment alors que leur professeur principal remplit ses fonctions.

Ainsi, le tableau précédent montre l'importance du professeur principal parmi les interlocuteurs possibles des collégiens. Par ailleurs, les jeunes interrogés estiment presque tous que celui de leur classe remplit son rôle : 95% estiment qu'il s'intéresse à la vie de la classe, 92% qu'il prend du temps pour parler de ce qui va ou ne va pas, 88% qu'il cherche des solutions pour les élèves en difficulté.

Graphique n° 5
L'opinion sur le prof principal

Est-ce que ton prof principal



Source : Enquête CREDOC / Okapi, décembre 2003

Pour certains des jeunes interrogés, il y a donc une dissociation entre l'opinion envers les enseignants d'une manière générale, qui sont considérés comme impliqués dans leur transmission de connaissances, à l'écoute des élèves sur ce point, mais non comme des interlocuteurs possibles, et le professeur principal, qui lui, est perçu comme étant à l'écoute. Plus précisément, il est possible de distinguer ;

- **les élèves qui ne considèrent aucun enseignant comme des interlocuteurs, et qui estiment que leur professeur principal ne joue pas son rôle. 27 collégiens, soit 13% de ceux interrogés, sont concernés. Il s'agit en particulier des élèves qui s'ennuient en classe (16%), des garçons (18% ont cette opinion, contre 8% des filles),**

- **les élèves qui considèrent que le professeur principal joue son rôle, mais que les enseignants d'une manière général, ne sont pas des interlocuteurs. Ils représentent 48% des collégiens.** Il s'agit notamment des élèves qui déclarent ne pas, ou rarement, s'ennuyer en classe (63%), ainsi que des garçons (52% des garçons ont cette opinion, contre 42% des filles).
- **les élèves qui considèrent que les enseignants sont des interlocuteurs. Ils représentent 39% des jeunes interrogés.** Il s'agit en particulier des filles (50% sont dans ce groupe, pour 30% des garçons).

TROISIEME PARTIE :

L'AUTORITE ET LE RESPECT

L'étude des relations entre les enseignants et les collégiens suppose de s'intéresser en particulier au concept d'autorité, et de respect mutuel. Nombreux sont ainsi les enseignants qui se plaignent du manque de respect des élèves et des difficultés à poser leur autorité. Une enquête auprès de 806 enseignants du second degré menée par le Ministère de la Jeunesse, de l'éducation et de la Recherche au cours du mois de janvier 2002 plaçait ainsi l'indiscipline et en particulier les bavardages, l'inattention et le manque de respect au troisième rang des difficultés professionnelles des enseignants (après les conditions de travail et les difficultés d'adaptation au niveau des élèves). Le renforcement de l'autorité des enseignements et l'encadrement des élèves, les sanctions qui peuvent être efficaces ainsi que les règles qu'enseignants et élèves doivent respecter dans leurs relations mutuelles font d'ailleurs partie des questions posées par le débat national sur l'avenir de l'école.

Pour les jeunes interrogés au cours de cette enquête, l'autorité est un concept positif, et en particulier une qualité pour un enseignant. La plupart des collégiens estiment que plus de la moitié de leurs enseignants ont de l'autorité, qui se définit en particulier par une capacité à poser les limites, à limiter les bavardages et à favoriser les apprentissages. Le manque de respect concerne d'ailleurs particulièrement les bavardages en classe ainsi que les mensonges aux enseignants. Laisser son portable allumé, discuter les remarques des enseignants sont également des comportements relativement répandus, mais qui ne sont pas toujours considérés par les collégiens comme de graves manques de respect.

I. LES OPINIONS SUR L'AUTORITE

I.1 Une vision positive de l'autorité

Les collégiens ont une vision plutôt positive de l'autorité. 70% considèrent que le mot « autorité » est plutôt positif, 83% qu'avoir de l'autorité est plutôt une qualité pour un enseignant. Les effectifs des élèves interrogés ne permettent pas de faire apparaître de différences significatives dans ces opinions,

que ce soit en fonction de l'âge, du sexe, de la catégorie socio-professionnelle du chef de ménage, du sentiment d'ennui à l'école, ou encore de la perception du niveau scolaire.

Tableau n° 6
La perception de l'autorité

Pour toi, le mot «autorité », c'est	Effectifs	%	Si tu dis d'un prof qu'il a de l'autorité, c'est	Effectifs	%
Plutôt positif	141	70%	Plutôt une qualité	167	83%
Plutôt négatif	54	27%	Plutôt un défaut	28	14%
Ne sait pas	6	3%	Ne sait pas	6	3%
Total	201	100%	Total	201	100%

Source : Enquête CREDOC / Okapi, décembre 2003

I.2 La définition de l'autorité d'un enseignant : établir les limites, contrôler les temps de paroles et favoriser l'apprentissage

Pour les collégiens, l'autorité d'un enseignant induit 3 types de comportements de l'élève :

- le plus souvent cité concerne le fait que les élèves connaissent les limites à ne pas franchir. Plus de la moitié, 53%, des 11-15 ans interrogés considèrent que cette attitude est un bon indicateur de l'autorité de l'enseignant,
- dans des proportions proches, 42%, l'autorité de l'enseignant renvoie à une absence de chahut dans sa classe. Le tiers des jeunes mentionnent également que pour parler, les élèves attendent d'avoir la parole,
- les collégiens sont également nombreux, 38%, à estimer qu'un prof a de l'autorité lorsqu'il favorise un bon apprentissage de toute la classe.

Les autres propositions émises dans le questionnaire sont peu citées : pour 16% des collégiens, l'autorité renvoie à une bonne explication du règlement intérieur, pour 17% à la rareté des punitions distribuées, pour 15% au fait que les élèves ne discutent pas les remarques de l'enseignant, pour 12% au constat que le professeur ne crie pas.

Ces définitions ne dépendent que peu des caractéristiques des élèves. Pour les élèves de quatrième/troisième, l'autorité se définit plus souvent que pour ceux de sixième/cinquième par l'absence de chahut (pour 50% des premiers contre 38% des seconds, qui tendent à insister un peu plus sur le bon apprentissage de l'ensemble de la classe). Pour les élèves pour lesquels l'autorité est plutôt négative, ou plutôt un défaut, avoir de l'autorité pour un professeur est plus souvent ne pas crier (pour 18% de ces élèves, contre 10% de ceux pour lesquels l'autorité est une qualité), un peu moins poser les limites à ne pas dépasser (42% contre 58%). Cette relative importance de la relation entre autorité et cris peut expliquer l'aspect plutôt négatif accordé au concept d'autorité par ces élèves. Ce constat doit être considéré avec prudence, l'importance attachée au fait de crier restant faible dans tous les cas.

Tableau n° 7
La définition de l'autorité, selon l'âge

Selon toi un prof fait preuve d'autorité quand

	6 ^{ème} /5 ^{ème}	4 ^{ème} /3 ^{ème}	Ensemble
Avec lui, les élèves savent quelles sont les limites à ne pas franchir	52%	53%	53%
Dans sa classe, il n'y a jamais de chahut	35%	50%+	42%
Avec lui toute la classe apprend bien	42%	35%	38%
Pour parler, les élèves attendent qu'il donne la parole	38%	29%	33%
il donne rarement des punitions	19%	16%	17%
il explique le règlement intérieur	15%	17%	16%
Les élèves ne discutent pas ses remarques	16%	14%	15%
Il ne crie pas	11%	14%	12%
Autre	0%	3%	2%
ne sait pas	1%	1%	1%
Total	187%	232%	229%*

Source : Enquête CREDOC / Okapi, décembre 2003

Guide de lecture : l'utilisation des caractères gras soulignés indique une différence significative dans les réponses. Par exemple, 50% des élèves de 4^{ème}/3^{ème} déclarent qu'il n'y a jamais de chahut dans leur classe, contre 35% des élèves de 6^{ème}/5^{ème}. La différence entre les deux pourcentages est significative.

* le total est supérieur à 100%, plusieurs réponses étant possibles

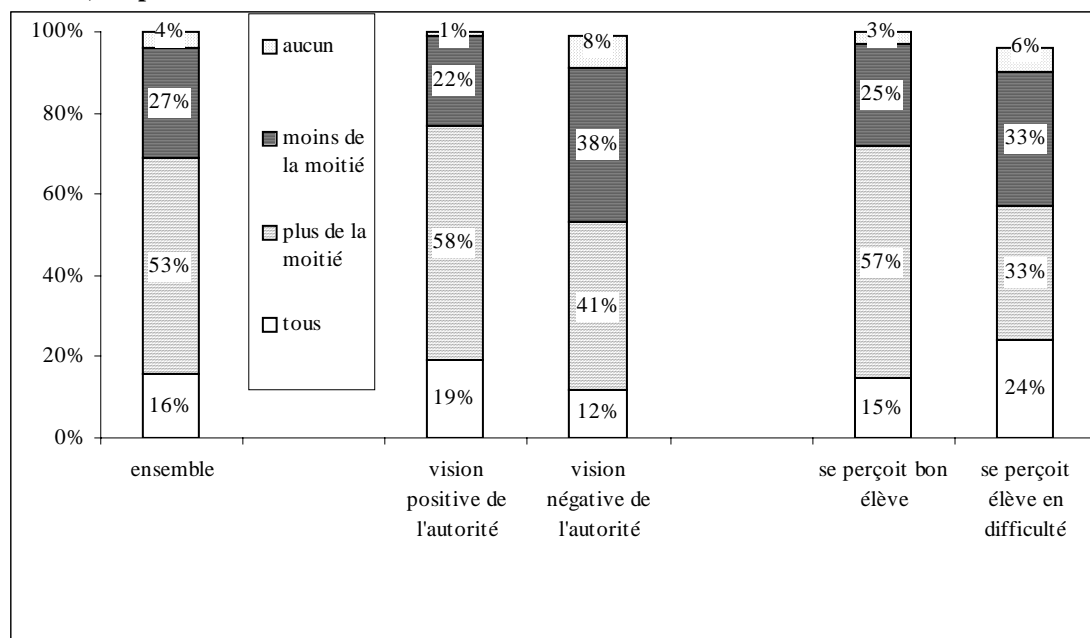
I.3 Des enseignants le plus souvent perçus comme ayant de l'autorité

Les élèves considérant l'autorité comme une qualité pour un enseignant, le fait que les collégiens estiment, pour la plupart, que plus de la moitié de leurs professeurs ont de l'autorité vient renforcer le constat que les jeunes ont une bonne image de leurs enseignants. Ainsi, 16% des collégiens interrogés estiment que les profs de leur classe ont tous de l'autorité, 53% que plus de la moitié en ont, un peu moins du tiers estimant que moins de la moitié ont de l'autorité. Seuls 4% des élèves estiment qu'aucun de leurs enseignants n'a de l'autorité.

Ce jugement sur l'autorité des enseignants ne dépend pas de la définition de l'autorité. En revanche, l'autorité des enseignants est perçue comme d'autant plus dégradée, que la vision de l'autorité est négative, ou encore que la perception du niveau scolaire est mauvaise.

Graphique n° 6
La perception de l'autorité des enseignants, et ses déterminants

Cette année, les profs de ta classe ont-ils de l'autorité ?



Source : Enquête CREDOC / Okapi, décembre 2003

Les collégiens qui ont « une vision positive de l'autorité » sont ceux qui ont déclaré que l'autorité était plutôt positive et qu'avoir de l'autorité était plutôt une qualité pour un enseignant. Les collégiens qui ont une vision négative de l'autorité sont ceux pour lesquels l'autorité est un concept plutôt négatif, ou qui estiment qu'avoir de l'autorité est plutôt un défaut pour un enseignant

Les totaux peuvent être inférieurs à 100%, les réponses « ne sait pas » n'apparaissant pas sur le graphique.

II. L'OPINION SUR LES PUNITIONS

II.1 Près des deux tiers des élèves ont déjà été punis

Près des deux tiers des élèves interrogés, 61%, déclarent avoir déjà été punis par un de leurs professeurs. Cette proportion est un peu plus importante, de 73% parmi les élèves de quatrième ou troisième. Elle est de 48% parmi les élèves de cinquième ou sixième. La différence s'explique en particulier par la forme de la question, qui faisait référence à l'ensemble de la scolarité au collège, les plus âgés ayant alors eu plus souvent l'occasion d'encourir des punitions.

Les garçons sont plus nombreux à avoir été punis que les filles (72% contre 48), ainsi que les élèves déclarant s'ennuyer en classe (66%, contre 37% de ceux qui ne s'ennuient pas).

Les punitions alors encourues sont essentiellement de quatre types: il s'agit le plus souvent (pour 80% des élèves concernés) d'une inscription sur le carnet de correspondance. 60% se sont vu attribuer un devoir supplémentaire, 58% ont eu des heures de retenues, 54% ont du copier un texte. L'obligation de faire des excuses, et les avertissements sont plus rares (environ un tiers des élèves ayant été punis). Enfin, l'exclusion du cours a concerné 28 collégiens (23% de ceux ayant déjà été punis, 14% de l'ensemble des élèves interrogés).

Tableau n° 8
Les punitions déjà encourues par les collégiens interrogés

As-tu déjà été puni(e) par un de tes professeurs ?	Effectifs	Pourcentages
Oui	122	61%
Non	79	39%
Total	201	100%
De quelle manière ?	Effectifs	Pourcentages
Tu as eu une inscription sur le carnet de correspondance / de liaison	98	80%
Tu as dû faire des excuses	50	41%
Tu as eu un devoir en plus	73	60%
Tu as été exclu du cours	28	23%
Tu as eu des heures de colle	71	58%
Tu as dû copier un texte	66	54%
Tu as reçu un avertissement	42	34%
Tu as eu une autre punition que celles-ci	8	7%
Total	122	357%*

Source : Enquête CREDOC / Okapi, décembre 2003

* les pourcentages sont calculés sur la base des 122 collégiens interrogés ayant déjà été punis. Le total des pourcentages est supérieur à 100%, un même élève ayant pu être puni plusieurs fois.

II.2 Les punitions jugées les plus efficaces ne sont pas toujours les plus fréquentes

Interrogés sur la punition qu'ils estimaient être la plus efficace pour changer le comportement des élèves, les collégiens interrogés mentionnent le plus souvent l'avertissement (24%), puis, dans une proportion non significativement différente, les heures de retenue (21%). Les punitions qui ont été le plus souvent encourues par les collégiens (inscription au carnet de correspondance et devoir supplémentaire) ne sont en revanche que peu mentionnées parmi les plus efficaces (par respectivement 13% et 7% des 11-15 ans ayant répondu au questionnaire). Les élèves qui ont déjà été punis sont d'ailleurs particulièrement peu nombreux à estimer que l'inscription sur le carnet de correspondance peut être une punition efficace.

Qu'ils aient déjà été punis ou non, les collégiens interrogés sont relativement peu nombreux, 10%, à mentionner l'exclusion du cours comme la mesure la plus efficace pour modifier le comportement d'un élève.

Tableau n° 9

La punition jugée la plus efficace, selon le fait d'avoir déjà ou non été puni

Quelle est selon toi la punition la plus efficace pour changer le comportement d'un élève ?

	A déjà été puni	N'a jamais été puni	total
Recevoir un avertissement	24%	24%	24%
Des heures de colle	19%	25%	21%
Une inscription sur le carnet de correspondance/de liaison	7%	<u>23%</u>	13%
Devoir faire des excuses	<u>16%</u>	6%	12%
L'exclusion du cours	10%	11%	10%
Faire un devoir en plus	7%	8%	7%
Autres	<u>10%</u>	3%	7%
Devoir copier un texte	<u>8%</u>	0%	5%
Total	100%	100%	100%*

Source : Enquête CRÉDOC / Okapi, décembre 2003

* contrairement à la question sur les punitions encourues, une seule réponse était ici possible, les totaux sont égaux à 100%

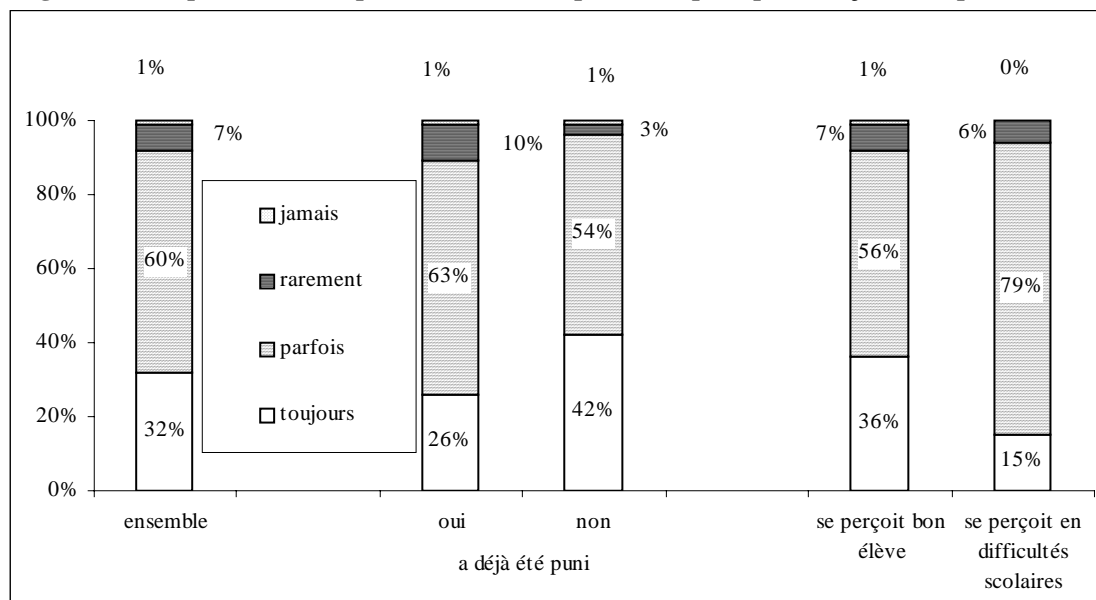
II.3 Des punitions qui ne sont pas toujours comprises

Ce décalage entre punitions attribuées et punitions jugées efficaces, peut être le signe d'une perception de punitions inadaptées. Cette perception est alors renforcée par une certaine incompréhension des motifs. Ainsi, seuls le tiers des collégiens comprennent toujours les fondements des punitions, 60% les comprennent parfois, et 8% rarement ou jamais.

Les élèves ayant déjà été punis sont particulièrement peu nombreux, 26%, à déclarer toujours comprendre le sens des punitions. Les élèves estimant connaître des difficultés scolaires ont également une moins bonne compréhension des motivations des punitions. Cette compréhension ne dépend pas des perceptions de l'autorité.

Graphique n° 7
La compréhension des motivations des punitions et ses déterminants

En général, lorsqu'un élève est puni en classe, comprends-tu pourquoi il reçoit cette punition ?



Source : Enquête CREDOC / Okapi, décembre 2003

III. LE MANQUE DE RESPECT ENTRE ENSEIGNANT ET ELEVES

III.1 Les plus grands manques de respect envers un enseignant : écouter son baladeur, bousculer l'enseignant, mentir et ne pas se découvrir en classe.

Une série de propositions a été faite aux collégiens interrogés, en leur demandant pour chacune s'ils les considéraient comme faisant partie des plus grands manques de respect envers les enseignants. Chacune de ces propositions, renvoyant effectivement à un comportement irrespectueux, se voit désignée comme tel par une majorité des jeunes interrogés. Pour juger des valeurs des collégiens sur ce point, c'est alors le classement des propositions plus que les pourcentages en eux-mêmes qui sont révélateurs.

Pour 97% des collégiens interrogés, écouter son baladeur en classe fait partie des plus grands manques de respect envers un enseignant. 90% citent le fait de bousculer l'enseignant, 85% lui mentir et 82% garder sa casquette ou sa capuche en classe.

Un deuxième groupe de proposition est un peu moins cité, par environ les trois quarts des collégiens. Il s'agit de parler lorsqu'un enseignant demande le silence, et de laisser son portable allumé en classe. La relative faiblesse du pourcentage obtenu sur ce dernier comportement renvoie bien à une forme de banalisation par ailleurs souvent stigmatisée de l'usage du portable par les élèves. Ce comportement est d'autant plus banalisé, que l'élève est âgé. Ainsi, seuls 60% des élèves de quatrième ou de troisième estiment que laisser son portable allumé en classe est un manque de respect important.

Les trois comportements ensuite mentionnés renvoient à un certain défaut de politesse, plus qu'à un manque de respect important. Ne pas utiliser de titre de politesse en s'adressant à l'enseignant, rester assis lorsqu'il rentre dans la classe, mâcher du chewing-gum en cours sont ainsi considérés comme des manques de respects par environ les deux tiers des collégiens, et en particulier, par une faible majorité des élèves de quatrième ou de troisième.

Enfin, les élèves sont partagés sur le caractère irrespectueux qu'il y aurait à discuter des remarques faites par un enseignant. Seule la moitié juge ce comportement comme un manque de respect. D'autres études, notamment celle effectuée par le CRÉDOC pour Okapi, soulignaient une demande des jeunes, d'être considérés comme des interlocuteurs avec lesquels entretenir des relations équilibrées, dans une certaine égalité. Le constat effectué ici, de discussion des remarques des enseignants qui ne serait pas un manque de respect, renvoie sans doute à cette demande.

Tableau n° 10
Les attitudes jugées irrespectueuses, selon l'âge des élèves

De toutes ces attitudes, laquelle serait selon toi le plus grand manque de respect à l'égard d'un prof ?

	6ème/5ème	4ème/3ème	total
D'écouter son baladeur en classe	97%	96%	97%
De bousculer un prof	89%	91%	90%
De mentir à un prof	85%	84%	85%
De garder ta casquette ou ta capuche en classe	84%	79%	82%
De parler alors qu'un prof réclame le silence	78%	70%	74%
De laisser son téléphone portable allumé	<u>82%</u>	60%	71%
De mâcher du chewing-gum en cours	<u>79%</u>	52%	66%
De rester assis alors qu'un prof entre dans la classe	<u>72%</u>	58%	65%
De t'adresser à professeur dans lui dire Monsieur ou Madame	64%	64%	64%
De discuter les remarques faites par un professeur	56%	49%	52%

Source : Enquête CRÉDOC / Okapi, décembre 2003

III.2 L'adoption de ces comportements est fortement liée à leur caractère irrespectueux.

Pour la plupart de ces comportements, leur adoption est d'autant plus rare, que les collégiens sont nombreux à les estimer comme une marque d'irrespect.

Ainsi, il est très rare que des élèves bousculent des enseignants, écoutent leur baladeur ou encore gardent leur couvre-chef en classe.

La moitié des élèves déclarent qu'il leur arrive de discuter les remarques d'un enseignant, ce qui est cohérent avec le constat précédent, d'une attitude qui n'est pas toujours liée à un manque de respect. Cette proportion est particulièrement importante, de 57%, parmi les élèves les plus âgés.

De même, 18% des collégiens déclarent laisser parfois leur portable allumé pendant les cours. Cette proportion atteint 25% parmi les élèves de quatrième ou troisième.

Finalement, seuls deux comportements sont relativement répandus, alors qu'ils sont fréquemment désignés comme un manque de respect. Il s'agit de parler alors qu'un professeur réclame le silence, et de mentir à un enseignant.

Tableau n° 11
Les attitudes effectivement adoptées, selon l'âge des élèves

T'est-il déjà arrivé....

	6ème/5ème	4ème/3ième	total
De garder ta casquette ou ta capuche en classe	3%	5%	4%
D'écouter ton baladeur en classe	2%	9%	5%
De bousculer un prof	4%	7%	5%
De laisser son téléphone portable allumé	11%	<u>25%</u>	18%
De t'adresser à professeur dans lui dire Monsieur ou Madame	27%	32%	30%
De mentir à un prof	28%	<u>52%</u>	39%
De rester assis alors qu'un prof entre dans la classe	35%	<u>49%</u>	42%
De discuter les remarques faites par un professeur	45%	<u>58%</u>	51%
De mâcher du chewing-gum en cours	46%	<u>79%</u>	63%
De parler alors qu'un prof réclame le silence	72%	77%	75%

Source : Enquête CREDOC / Okapi, décembre 2003

Parmi les attitudes qui sont estimées irrespectueuses, il est en particulier possible de distinguer :

- **Celles qui sont très rarement adoptées : il s'agit de garder sa casquette ou sa capuche, d'écouter son baladeur, de bousculer un enseignant. 11% des élèves interrogés ont déjà adopté une de ces attitudes.** Cette proportion atteint 17% des élèves de quatrième ou troisième, contre 6% de ceux de cinquième ou sixième. 21% des élèves s'estimant en échec scolaire sont concernés, de même que 15% de ceux ayant déjà été punis
- **les attitudes jugées irrespectueuses et qui sont relativement souvent adoptées : il s'agit de mentir à un enseignant, ou de parler alors qu'il réclame le silence. 79% des collégiens déclarent avoir déjà eu au moins un de ces comportements.** Ils sont en particulier plus répandus parmi les garçons (84%) que parmi les filles (73%), parmi les élèves qui s'ennuient en classe (85%), que parmi ceux qui ne s'ennuient pas (49%), parmi ceux qui ont déjà été punis (88%), que parmi ceux qui ne l'ont pas été (65%).

D'autres attitudes sont intéressantes à étudier séparément, dans la mesure où elles renvoient à des comportements semblant relativement récents et souvent soulignés dans les discours sur le collège. Il s'agit de :

- **laisser son portable allumé, ce qui concerne 18% des collégiens, 25% des élèves de quatrième ou troisième.** Cette attitude ne dépend pas du sexe, ou du rapport à l'autorité, ou encore du niveau scolaire. Elle est plus répandue parmi les élèves ayant déjà été punis (25%) que parmi les autres (8%),
- **discuter les remarques des enseignants, qui concerne 51% des collégiens, et notamment 58% des élèves de quatrième ou troisième.** Cette attitude est également particulièrement répandue parmi les élèves qui estiment que l'autorité est plutôt négative (64%, contre 45% de ceux qui ont une vision positive de l'autorité). 60% des élèves ayant déjà été punis sont concernés, contre 38% de ceux qui ne l'ont jamais été.

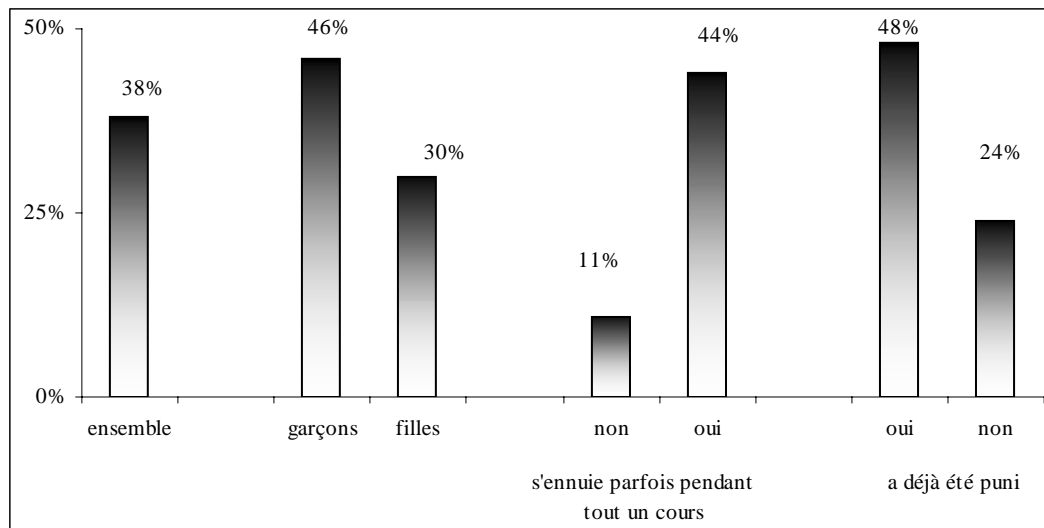
IV. LES COLLEGIENS NE SE SENTENT PAS TOUJOURS RESPECTES PAR LES ENSEIGNANTS

Les relations entre les enseignants et les collégiens peuvent donc revêtir un caractère conflictuel. La proportion importante, de 38%, des élèves qui déclarent avoir déjà rencontré des enseignants qui ne les ont pas respectés le confirme. Les garçons, les élèves déclarant s'ennuyer en classe, ceux ayant déjà été punis sont particulièrement nombreux à se sentir concernés. Il n'y a pas de différence significative en ce qui concerne la perception de l'autorité, ou encore les opinions sur les enseignants et leur rôle. Cette absence peut cependant provenir de la faiblesse des effectifs interrogés.

Graphique n° 8

Le sentiment de ne pas avoir été respecté par des enseignants, et ses déterminants

As-tu déjà rencontré un ou plusieurs profs qui ne t'ont pas respecté ? (% de jeunes ayant répondu oui)



Source : Enquête CREDOC / Okapi, décembre 2003

En particulier, 17% des collégiens interrogés déclarent qu'il est arrivé que des enseignants aient prononcé des paroles violentes, ou méchantes, 14% que certains ne l'ont pas laissé s'exprimer, 11% qu'il est arrivé qu'ils soient punis sans raison, 11 également se sont sentis humiliés devant les autres élèves.

Tableau n° 12

Les modalités du manque de respect des enseignants

De quelle manière ces profs t'ont-ils manqué de respect?

	Effectifs	Pourcentages
Non concernés	36	18%
Il a prononcé des paroles violentes ou méchantes	33	17%
Le prof ne t'a pas laissé t'exprimer	28	14%
Il t'a puni sans raison	23	11%
Il t'a humilié devant tout le monde	23	11%
Il t'a ignoré pendant les cours	21	10%
Il t'a donné des notes que tu trouves injustes	15	8%
Il a eu des gestes violents	12	6%
Il t'a poussé à dénoncer un camarade	6	3%
Il t'a manqué de respect d'une autre façon	4	2%
Total	201	100%

Source : Enquête CREDOC / Okapi, décembre 2003

CONCLUSION

Afin de connaître les opinions des collégiens sur leurs enseignants, Okapi a demandé au CRÉDOC de réaliser une enquête auprès de jeunes scolarisés de la sixième à la troisième.

L'enquête aboutit globalement au constat d'une image plutôt positive des enseignants dans leur capacité à transmettre des connaissances, mais à une faible reconnaissance des professeurs en tant qu'interlocuteurs.

Les collégiens se partagent entre ceux qui estiment que les enseignants sont dans l'ensemble des personnes à qui se confier, et ceux, plus nombreux qui pensent que les interlocuteurs possibles sont principalement le professeur principal, ainsi que les autres adultes intervenant au collège (en particulier le Conseiller Principal d'Éducation, et les surveillants ou aides éducateurs). D'ailleurs, la moitié des jeunes interrogés déclarent n'avoir jamais rencontré de professeurs à qui ils se confieraient en cas de problème grave au collège, les deux tiers à qui ils se confieraient en cas de problème grave dans leur vie personnelle.

L'ennui pendant les cours semble relativement répandu, ce qui rejoint les constats effectués par d'autres études. Cependant, selon les collégiens, les enseignants n'en portent qu'une responsabilité partagée. Ainsi, l'intérêt envers un cours donné est déterminé d'abord par le sujet et la matière, ensuite seulement par l'enseignant. Les progrès réalisés dans une matière donnée s'explique principalement par la clarté des explications fournies par l'enseignant, et par ses relations avec les élèves, notamment le temps qu'il leur consacre. La capacité de l'enseignant à rendre le cours vivant, sa passion pour le sujet, ne sont que peu de facteurs favorisant l'apprentissage.

Presque tous les collégiens estiment finalement que leurs professeurs savent intéresser les élèves à leur matière et ont vraiment envie que leurs élèves réussissent.

Les relations entre les enseignants et les collégiens sont en particulier liées à la notion d'autorité, et de respect mutuel. Les jeunes interrogés ont le plus souvent une vision positive de l'autorité. Pour 70%, le mot autorité est plutôt positif, pour 83%, dire d'un prof qu'il a de l'autorité est plutôt une qualité. Leur définition de l'autorité renvoie à la capacité des enseignants à poser les limites, éviter le chahut et les bavardages, permettre les apprentissages. Les deux tiers des collégiens estiment alors que plus de la moitié de leurs professeurs ont de l'autorité.

Par contre, quelques comportements renvoient à des marques d'irrespect. Ainsi, les collégiens sont à la fois nombreux à considérer que mentir à un enseignant ou parler alors qu'un professeur réclame le

silence sont des comportements irrespectueux, et à avoir déjà adopté ces comportements. Cependant, les comportements estimés les plus irrespectueux, comme écouter son baladeur en classe ou bousculer un professeur, ne sont que rarement adoptés.

Enfin, deux comportements ne sont que peu jugés comme des manques de respect par les collégiens alors qu'ils pourraient être ressentis comme tels par les enseignants. Les jeunes sont de plus relativement nombreux à déclarer avoir déjà eu ces comportements. Il s'agit d'abord du fait de discuter les remarques d'un enseignant, et, dans une moindre mesure, de laisser son téléphone mobile allumé pendant le cours.

Réciproquement, le tiers des collégiens déclarent avoir déjà rencontré des enseignants qui leur ont manqué de respect, notamment en prononçant des paroles violentes ou méchantes.

Enfin, l'enquête montre certaines différences selon le sexe des collégiens. Les jeunes filles sont particulièrement nombreuses à vouloir être enseignantes plus tard, à estimer pouvoir dialoguer avec les enseignants en cas de désaccord, ou encore que les enseignants peuvent être des personnes à qui se confier. Elles sont également moins nombreuses à avoir déjà été punies et à adopter des comportements qu'elles jugent irrespectueux.

ANNEXE 1 :

CARACTERISTIQUES SOCIO-DEMOGRAPHIQUES DES JEUNES INTERROGES ET QUOTAS

Les quotas ont été déterminés à partir des données de l'enquête emploi 2000 (champ des ménages ayant au moins un enfant de 6-17 ans).

Région de résidence

	Objectifs		Réalisés	
	Effectifs	%	Effectifs	%
Région parisienne	40	20%	40	20%
Bassin Parisien	35	18%	34	17%
Nord	16	8%	16	8%
Est	18	9%	21	10%
Ouest	26	13%	25	12%
Sud-ouest	20	10%	20	10%
Centre-est	22	11%	21	10%
Méditerranée	23	12%	24	12%
Total	200	100%	201	100%

Taille d'agglomération

	Objectifs		Réalisés	
	Effectifs	%	Effectifs	%
commune rurale	53	27%	51	26%
moins de 20 000 habitants	34	17%	34	17%
de 20 000 à 200 000	38	19%	39	19%
plus de 200 000	40	20%	40	20%
UU de Paris	35	18%	35	17%
Total	200	100%	201	100%

Situation par rapport au travail du chef de ménage

	Objectifs		Réalisés	
	Effectifs	%	Effectifs	%
Agriculteur	5	3%	6	3%
Artisan, commerçant,	16	8%	19	9%
Cadre supérieur, et professions intellectuelles supérieures	30	15%	30	15%
Cadre intermédiaire, agent de ma	36	18%	37	18%
Employé	30	15%	30	15%
Ouvrier	70	35%	71	36%
Inactifs (retraités, au foyer, chômeurs n'ayant jamais travaillé)	13	6%	8	4%
Total	200	100%	201	100%

Classe de l'élève interrogé

	Objectifs		Réalisés	
	Effectifs	%	Effectifs	%
Sixième	50	25%	50	25%
Cinquième	50	25%	50	25%
Quatrième	50	25%	52	26%
Troisième	50	25%	49	24%
Total	200	100%	201	100%

Sexe de l'élève interrogé

	Objectifs		Réalisés	
	Effectifs	%	Effectifs	%
garçon	102	51%	106	53%
filles	98	49%	95	47%
Total	200	100%	201	100%

ANNEXE 2 :

QUESTIONNAIRE ET TRIS A PLAT

Q14 Bonjour, je suis du CREDOC, je vous appelle dans le cadre d'une étude que nous réalisons sur les relations entre les collégiens et leurs enseignants. Il y a t-il dans votre foyer un jeune allant au collège qui pourrait répondre à un questionnaire d'une dizaine de minutes.

- 1 Oui
- 2 Non pas de jeune
- 3 Jeune mais refus
- 4 jeune mais absent, dans ce cas je vais noter quelques renseignements et je rappellerai

Q16 Avant de lui parler, je vais noter la situation professionnelle du chef de famille

Dans un couple prendre la profession de l'homme

- 1 travaille
- 2 au chômage en ayant travaillé
- 3 en recherche d'un premier emploi
- 4 étudiant
- 5 au foyer
- 6 en invalidité ou longue maladie
- 7 retraité

Q17 quelle est sa profession?

Quel poste occupe-t-il ?

Q18 Ce qui correspond à quelle catégorie socio-professionnelle

- 1 Agriculteur
- 2 Artisan, commerçant,
- 3 Cadre supérieur, cadre A de la fonction publique, profession libérale
- 4 Cadre intermédiaire, agent de maîtrise, technicien
- 5 Employé
- 6 Ouvrier

Q19 Avec le jeune en ligne (ou si jeune absent noter quand même)

Bonjour, je suis du CREDOC, je t'appelle dans le cadre d'une étude que nous réalisons sur les relations entre les collégiens et leurs enseignants.

Acceptes-tu de répondre à mes questions? Si une question te gêne ou si tu ne la comprends pas, n'hésite pas à me le dire.

- 1 Oui
- 2 Non

Q20 En quelle année es-tu né (e)

- 1 1992
- 2 1991
- 3 1990
- 4 1989
- 5 1988

Q21 En quelle classe es-tu?

- 1 Sixième
- 2 Cinquième
- 3 Quatrième
- 4 Troisième
- 5 Autre classe

Q22 quel est ton prénom ?

noter le sexe

- 1 garçon
- 2 fille

Q23 Pense maintenant aux différents moments où tu aimes apprendre en classe. Quelles sont les différentes raisons qui font que tu aimes apprendre en classe dans ces moments là ?

En premier	Effectifs	Pourcentages
la matière enseignée	71	35%
le sujet abordé	42	21%
ton manuel scolaire	2	1%
le prof	46	23%
tes goûts personnels	37	18%
rien de tout cela	3	2%
Total	201	100%
en second	Effectifs	Pourcentages
la matière enseignée	44	22%
le sujet abordé	49	25%
ton manuel scolaire	6	3%
le prof	60	30%
tes goûts personnels	34	17%
rien de tout cela	5	3%
Total	198	100%
en troisième	Effectifs	Pourcentages
la matière enseignée	39	20%
le sujet abordé	44	23%
ton manuel scolaire	20	10%
le prof	40	21%
tes goûts personnels	44	23%
rien de tout cela	5	3%
n'aime pas apprendre	1	1%
Total	193	100%

Q24 Pense maintenant au prof avec lequel tu as le plus progressé. Peux-tu me dire comment il t'a aidé à faire des progrès ? (question ouverte, recodée)

	Effectifs	Pourcentages
Le prof donne plus de travail, plus d'interros, est plus rigoureux, organise du soutien scolaire	42	21%
Explications claires, bonne méthodologie de travail	99	49%
A l'écoute des élèves, le prof donne de son temps, s'implique dans le cours	65	32%
qualités personnelles de l'enseignant (sympathique, patient...)	28	14%
Cours intéressant, ou rendu intéressant par le prof	8	4%
Intérêt de l'élève pour le cours, plus d'implication de l'élève	14	7%
Pas d aide	12	6%
NSP	8	4%
Autre	6	3%

Q25 En général, avec les professeurs, tu penses que tu apprends bien et que tu fais des progrès en classe quand

En premier	Effectifs	Pourcentages
Le prof est clair, il explique bien	70	35%
Le prof est passionné par sa matière	17	9%
Le prof est sympa avec les élèves	44	22%
Le prof donne des devoirs à faire à la maison, ou organise souvent des contrôles	15	8%
Le prof rend sa matière vivante avec des exercices, des discussions, des rencontres	24	12%
Le prof organise des projets de classe (Itinéraires de découverte ou travaux croisés, sorties....)	31	15%
Total	201	100%
en second,	Effectifs	Pourcentages
Le prof est clair, il explique bien	45	22%
Le prof est passionné par sa matière	31	15%
Le prof est sympa avec les élèves	52	26%
Le prof donne des devoirs à faire à la maison, ou organise souvent des contrôles	23	11%
Le prof rend sa matière vivante avec des exercices, des discussions, des rencontres	23	11%
Le prof organise des projets de classe (Itinéraires de découverte ou travaux croisés, sorties....)	25	12%
rien de tout cela	2	1%
Total	201	100%
en troisième	Effectifs	Pourcentages
Le prof est clair, il explique bien	26	13%
Le prof est passionné par sa matière	37	19%
Le prof est sympa avec les élèves	30	15%
Le prof donne des devoirs à faire à la maison, ou organise souvent des contrôles	18	9%
Le prof rend sa matière vivante avec des exercices, des discussions, des rencontres	43	22%
Le prof organise des projets de classe (Itinéraires de découverte ou travaux croisés, sorties....)	42	21%
rien de tout cela	3	2%
Total	199	100%

Q26 Selon toi, l'ambiance de travail dans la classe, c'est à dire le calme, la concentration, l'écoute des autres dépend

	Effectifs	Pourcentages
En premier du prof	60	30%
En premier de toi et des autres élèves	139	69%
ne sait pas	2	1%
Total	201	100%

Q27 Est-ce que tu penses qu'en dehors des cours, tes profs parlent entre eux, se réunissent, travaillent ensemble ?

	Effectifs	Pourcentages
Oui	182	91%
Non	14	7%
ne sait pas	5	3%
Total	201	100%

Q28 Est-ce selon toi surtout

	Effectifs	Pourcentages
Pour mieux connaître les élèves	33	18%
Pour résoudre des problèmes concernant les élèves	82	45%
pour résoudre des problèmes d'organisation et de fonctionnement	21	12%
Pour améliorer leurs cours	40	22%
Ou pour une autre raison	3	2%
ne sait pas	3	2%
Total	182	100%

Non réponse=19

Q30 Est-ce qu'il t'arrive de t'ennuyer pendant tout un cours?

	Effectifs	Pourcentages
Jamais	35	17%
De temps en temps	143	71%
Souvent	22	11%
Toujours	1	1%
Total	201	100%

Q31 Dans l'ensemble, penses-tu que les professeurs de ta classe

Savent intéresser les élèves à leur matière

	Effectifs	Pourcentages
Oui	180	90%
Non	18	9%
ne sait pas	3	2%
Total	201	100%

Ont vraiment envie que leurs élèves réussissent

	Effectifs	Pourcentages
Oui	194	97%
Non	6	3%
ne sait pas	1	1%
Total	201	100%

Sont trop sévères

	Effectifs	Pourcentages
Oui	33	16%
Non	163	81%
ne sait pas	5	3%
Total	201	100%

Q32 As-tu rencontré des profs auxquels tu aimerais ressembler?

	Effectifs	Pourcentages
Ça ne t'est jamais arrivé	131	65%
Ça t'est arrivé une fois	42	21%
Ça t'est arrivé quelques fois	23	11%
Ça t'arrive souvent	5	3%
Total	201	100%

Q33 Cela te plairait-il d'être prof dans un collège plus tard?

	Effectifs	Pourcentages
Oui	64	32%
Non	133	66%
ne sait pas	4	2%
Total	201	100%

Q34 Es-tu déjà tombé(e) amoureux(se) d'un ou d'une prof?

	Effectifs	Pourcentages
Oui	3	2%
Non	198	99%
Total	201	100%

Q35 As-tu rencontré un ou plusieurs profs auquel tu irais te confier si tu avais un problème grave au collège ?

	Effectifs	Pourcentages
Oui	115	57%
Non	86	43%
Total	201	100%

Q36 As-tu rencontré un ou plusieurs profs auquel tu irais te confier si tu avais un problème grave dans ta vie personnelle ?

	Effectifs	Pourcentages
Oui	59	29%
Non	142	71%
Total	201	100%

Q37 Selon toi, au collège, quels sont les adultes qui sont capables de te comprendre ?

	Effectifs	Pourcentages
Le CPE/conseiller d'éducation	66	33%
Les surveillants et aide-éducateurs	64	32%
Le principal	41	20%
Le principal adjoint	17	9%
L'infirmière	38	19%
L'assistante sociale	32	16%
Le documentaliste	5	3%
Ton prof principal	116	58%
Ton prof d'EPS	22	11%
Un autre prof	41	20%
Un autre adulte	14	7%
Personne	1	1%
ne sait pas	2	1%
Total	201	100%

Q38 En cas de désaccord avec un professeur, trouves-tu que

	Effectifs	Pourcentages
Tu peux exposer tes arguments et être vraiment écouté	113	56%
Cela ne sert rien, c'est le prof qui a toujours raison	85	42%
Ne sait pas	3	2%
Total	201	100%

Q39 Est-ce que ton prof principal

S'intéresse à la vie de la classe

	Effectifs	Pourcentages
Oui	191	95%
Non	8	4%
ne sait pas	2	1%
Total	201	100%

Prends du temps pour vous laisser parler sur ce qui va et ne va pas

	Effectifs	Pourcentages
Oui	184	92%
Non	16	8%
ne sait pas	1	1%
Total	201	100%

Cherche des solutions pour les élèves qui ont des difficultés

	Effectifs	Pourcentages
Oui	177	88%
Non	18	9%
ne sait pas	6	3%
Total	201	100%

Q40 Si tu devais retenir une proposition pour améliorer les études au collège, ce serait

	Effectifs	Pourcentages
un bureau pour le prof principal où tu puisses aller lui parler	31	15%
des heures de soutien avec tes profs	52	26%
un lieu dans le collège pour discuter avec les profs entre midi et deux	60	30%
un cahier de suivi pour chaque élève où sont enregistrés ses progrès	48	24%
Ou une autre proposition que tu pourrais me faire pour améliorer tes études au collège	3	2%
ne sait pas	7	4%
Total	201	100%

Q42 Parlons maintenant des punitions...As-tu déjà été puni(e) par un de tes professeurs

	Effectifs	Pourcentages
Oui	122	61%
Non	79	39%
Total	201	100%

Q43 De quelle manière ?

	Effectifs	Pourcentages
Tu as eu une inscription sur le carnet de correspondance / de liaison	98	80%
Tu as dû faire des excuses	50	41%
Tu as eu un devoir en plus	73	60%
Tu as été exclu du cours	28	23%
Tu as eu des heures de colle	71	58%
Tu as dû copier un texte	66	54%
Tu as reçu un avertissement	42	34%
Tu as eu une autre punition que celles-ci	8	7%
Total	122	100%

Non réponse=79

Q45 En général, lorsqu'un élève est puni en classe, comprends-tu

	Effectifs	Pourcentages
toujours	65	32%
parfois	120	60%
rarement	14	7%
jamais	2	1%
Total	201	100%

Q46 Quelle est selon toi, la punition la plus efficace pour changer le comportement d'un élève

	Effectifs	Pourcentages
une inscription sur le carnet de correspondance/de liaison	27	13%
devoir faire des excuses	24	12%
faire un devoir en plus	14	7%
l'exclusion du cours	21	10%
des heures de colle	43	21%
devoir copier un texte	10	5%
recevoir un avertissement	48	24%
Autres	14	7%
Total	201	100%

Q48 Pour toi, le mot «autorité», c est:

	Effectifs	Pourcentages
Plutôt positif	141	70%
Plutôt négatif	54	27%
ne sait pas	6	3%
Total	201	100%

Q49 Si tu dis d un prof qu il a de l'autorité, c est:

	Effectifs	Pourcentages
Plutôt une qualité	167	83%
Plutôt un défaut	28	14%
ne sait pas	6	3%
Total	201	100%

Q50 Cette année, les profs de ta classe ont-ils de l'autorité?

	Effectifs	Pourcentages
Tous	33	16%
Plus de la moitié	106	53%
Moins de la moitié	54	27%
Aucun	7	4%
ne sait pas	1	1%
Total	201	100%

Q51 Selon toi un prof fait preuve d'autorité quand

	Effectifs	Pourcentages
Pour parler, les élèves attendent qu'il donne la parole	67	33%
Les élèves ne discutent pas ses remarques	30	15%
Avec lui toute la classe apprend bien	77	38%
Il ne crie pas	25	12%
il donne rarement des punitions	35	17%
il explique le règlement intérieur	32	16%
Dans sa classe, il n'y a jamais de chahut	85	42%
Avec lui, les élèves savent quelles sont les limites à ne pas dépasser	106	53%
Autre	3	2%
ne sait pas	2	1%
Total	201	100%

Q53 T'est-il déjà arrivé...

De parler alors qu'un prof réclame le silence	Effectifs	Pourcentages
ça t'est déjà arrivé une ou deux fois	106	53%
ça t'arrive souvent	44	22%
ça ne t'est jamais arrivé	51	25%
Total	201	100%
De rester assis alors qu'un prof entre dans la classe	Effectifs	Pourcentages
ça t'est déjà arrivé une ou deux fois	68	34%
ça t'arrive souvent	17	9%
ça ne t'est jamais arrivé	112	56%
ne sait pas	4	2%
Total	201	100%
De garder ta casquette ou ta capuche en classe	Effectifs	Pourcentages
ça t'est déjà arrivé une ou deux fois	6	3%
ça t'arrive souvent	2	1%
ça ne t'est jamais arrivé	193	96%
Total	201	100%
De t'adresser à professeur sans lui dire Monsieur ou Madame	Effectifs	Pourcentages
ça t'est déjà arrivé une ou deux fois	46	23%
ça t'arrive souvent	13	7%
ça ne t'est jamais arrivé	141	70%
ne sait pas	1	1%
Total	201	100%
De mâcher du chewing-gum en cours	Effectifs	Pourcentages
ça t'est déjà arrivé une ou deux fois	73	36%
ça t'arrive souvent	53	26%
ça ne t'est jamais arrivé	75	37%
Total	201	100%
De discuter les remarques faites par un professeur	Effectifs	Pourcentages
ça t'est déjà arrivé une ou deux fois	70	35%
ça t'arrive souvent	33	16%
ça ne t'est jamais arrivé	98	49%
Total	201	100%
De bousculer un prof	Effectifs	Pourcentages
ça t'est déjà arrivé une ou deux fois	11	6%
ça ne t'est jamais arrivé	190	95%
Total	201	100%
D'écouter ton baladeur en classe	Effectifs	Pourcentages
ça t'est déjà arrivé une ou deux fois	10	5%
ça t'arrive souvent	1	1%
ça ne t'est jamais arrivé	189	94%
ne sait pas	1	1%
Total	201	100%
De laisser ton téléphone portable allumé en classe	Effectifs	Pourcentages
ça t'est déjà arrivé une ou deux fois	18	9%
ça t'arrive souvent	18	9%
ça ne t'est jamais arrivé	164	82%
ne sait pas	1	1%
Total	201	100%
De mentir à un prof	Effectifs	Pourcentages
ça t'est déjà arrivé une ou deux fois	69	34%
ça t'arrive souvent	11	6%
ça ne t'est jamais arrivé	121	60%
Total	201	100%

Q54 de toutes ces attitudes que je viens de te citer laquelle serait selon toi le plus grand manque de respect à l'égard d'un prof ?

	Effectifs	Pourcentages
De parler alors qu'un prof réclame le silence	149	74%
De rester assis alors qu'un prof entre dans la classe	131	65%
De garder ta casquette ou ta capuche en classe	164	82%
De t'adresser à professeur dans lui dire Monsieur ou Madame	129	64%
De mâcher du chewing-gum en cours	132	66%
De discuter les remarques faites par un professeur	105	52%
De bousculer un prof	181	90%
De laisser son téléphone portable allumé	143	71%
D'écouter son baladeur en classe	194	97%
De mentir à un prof	170	85%

Q56 As-tu déjà rencontré un ou plusieurs profs qui ne t'ont pas respecté ?

	Effectifs	Pourcentages
Oui	77	38%
Non	124	62%
Total	201	100%

Q56 De quelle manière ces profs t'ont-ils manqué de respect?

	Effectifs	Pourcentages
Le prof ne t'a pas laissé t'exprimer	28	14%
Il a prononcé des paroles violentes ou méchantes	33	16%
Il a eu des gestes violents	12	6%
Il t'a donné des notes que tu trouves injustes	15	8%
Il t'a puni sans raison	23	11%
Il t'a humilié devant tout le monde	23	11%
Il t'a poussé à dénoncer un camarade	6	3%
Il t'a ignoré pendant les cours	21	10%
Il t'a manqué de respect d'une autre façon	4	2%
Total	201	100%

Q58 Pour terminer, tu dirais que tu es

	Effectifs	Pourcentages
un très bon élève	20	10%
un bon élève	146	73%
un élève en difficulté	30	15%
un élève en grande difficulté	3	2%
ne sait pas	2	1%
Total	201	100%

ANNEXE 3 :

TRIS CROISES SELON LE SEXE

Remarque : l'utilisation des caractères gras, soulignés ou italiques, indique des différences significatives

Q23 Pense maintenant aux différents moments où tu aimes apprendre en classe. Quelles sont les différentes raisons qui font que tu aimes apprendre en classe dans ces moments là ?

En premier	garçon	filles	Total
la matière enseignée	39%	32%	35%
le sujet abordé	19%	23%	21%
ton manuel scolaire	1%	1%	1%
le prof	17%	29%	23%
tes goûts personnels	23%	14%	18%
rien de tout cela	2%	1%	1%
total	100%	100%	100%
effectifs	106	95	201
en second	garçon	filles	Total
la matière enseignée	21%	23%	22%
le sujet abordé	26%	23%	25%
ton manuel scolaire	4%	2%	3%
le prof	35%	26%	30%
tes goûts personnels	12%	23%	17%
rien de tout cela	3%	2%	3%
total	100%	100%	100%
effectifs	104	94	198
en troisième	garçon	filles	Total
la matière enseignée	19%	22%	20%
le sujet abordé	21%	25%	23%
ton manuel scolaire	10%	11%	10%
le prof	25%	16%	21%
tes goûts personnels	23%	23%	23%
rien de tout cela	2%	3%	3%
N'aime pas apprendre	1%	0%	1%
total	100%	100%	100%
effectif	101	92	193

Q24 Pense maintenant au prof avec lequel tu as le plus progressé. Peux-tu me dire comment il t'a aidé à faire des progrès ? (question ouverte, recodée)

	garçon	filles	total
Le prof donne plus de travail, plus d'interros, est plus rigoureux, organise du soutien scolaire	19%	23%	21%
Explications claires, bonne méthodologie de travail	49%	49%	49%
A l'écoute des élèves, le prof donne de son temps, s'implique dans le cours	39%	25%	32%
qualités personnelles de l'enseignant (sympathique, patient...)	14%	14%	14%
Cours intéressant, ou rendu intéressant par le prof	4%	4%	4%
Intérêt de l'élève pour le cours, plus d implication de l'élève	7%	7%	7%
Pas d'aide	6%	6%	6%
NSP	5%	3%	4%
Autre	2%	4%	3%

Q25 En général, avec les professeurs, tu penses que tu apprends bien et que tu fais des progrès en classe quand

En premier

	garçon	filles	Total
Le prof est clair, il explique bien	33%	37%	35%
Le prof est passionné par sa matière	9%	7%	8%
Le prof est sympa avec les élèves	30%	13%	22%
Le prof donne des devoirs à faire à la maison, ou organise souvent des contrôles	8%	6%	7%
Le prof rend sa matière vivante avec des exercices, des discussions, des rencontres	8%	17%	12%
Le prof organise des projets de classe (Itinéraires de découverte ou travaux croisés, sorties....)	11%	20%	15%
total	100%	100%	100%
effectifs	106	95	201

en second,

	garçon	filles	Total
Le prof est clair, il explique bien	24%	21%	22%
Le prof est passionné par sa matière	12%	19%	15%
Le prof est sympa avec les élèves	23%	29%	26%
Le prof donne des devoirs à faire à la maison, ou organise souvent des contrôles	15%	7%	11%
Le prof rend sa matière vivante avec des exercices, des discussions, des rencontres	12%	11%	11%
Le prof organise des projets de classe (Itinéraires de découverte ou travaux croisés, sorties....)	13%	12%	12%
rien de tout cela	1%	1%	1%
total	100%	100%	100%
effectif	106	95	201

en troisième

	garçon	filles	Total
Le prof est clair, il explique bien	15%	11%	13%
Le prof est passionné par sa matière	18%	19%	19%
Le prof est sympa avec les élèves	11%	19%	15%
Le prof donne des devoirs à faire à la maison, ou organise souvent des contrôles	7%	12%	9%
Le prof rend sa matière vivante avec des exercices, des discussions, des rencontres	27%	16%	22%
Le prof organise des projets de classe (Itinéraires de découverte ou travaux croisés, sorties....)	20%	22%	21%
rien de tout cela	2%	1%	2%
total	100%	100%	100%
effectif	105	94	199

Q26 Selon toi, l'ambiance de travail dans la classe, c'est à dire le calme, la concentration, l'écoute des autres dépend

	garçon	filles	total
En premier du prof	28%	32%	30%
En premier de toi et des autres élèves	70%	68%	69%
ne sait pas	2%	0%	1%
total	100%	100%	100%
effectifs	106	95	201

Q27 Est-ce que tu penses qu'en dehors des cours, tes profs parlent entre eux, se réunissent, travaillent ensemble ?

	garçon	filles	total
Oui	91%	91%	91%
Non	6%	8%	7%
ne sait pas	4%	1%	2%
total	100%	100%	100%
effectifs	106	95	201

Q28 Est-ce selon toi surtout

	garçon	filles	Total
Pour mieux connaître les élèves	24%	12%	18%
Pour résoudre des problèmes concernant les élèves	38%	53%	45%
pour résoudre des problèmes d'organisation et de fonctionnement	14%	9%	12%
Pour améliorer leurs cours	22%	22%	22%
Ou pour une autre raison	1%	2%	2%
ne sait pas	2%	1%	2%
total	100%	100%	100%
effectifs	96	86	182

Q30 Est-ce qu'il t'arrive de t'ennuyer pendant tout un cours?

	garçon	filles	total
Jamais	13%	22%	17%
De temps en temps	75%	67%	71%
Souvent	11%	11%	11%
Toujours	1%	0%	0%
Total	100%	100%	100%
Effectifs	106	95	201

Q31 Dans l'ensemble, penses-tu que les professeurs de ta classe

Savent intéresser les élèves à leur matière	garçon	filles	total
Oui	90%	89%	90%
Non	10%	7%	9%
ne sait pas	0%	3%	1%
Total	100%	100%	100%
Effectifs	106	95	201
Ont vraiment envie que leurs élèves réussissent	garçon	filles	total
Oui	96%	97%	97%
Non	4%	2%	3%
ne sait pas	0%	1%	0%
total	100%	100%	100%
effectifs	106	95	201

Sont trop sévères	garçon	filles	total
Oui	21%	12%	16%
Non	77%	85%	81%
ne sait pas	2%	3%	2%
total	100%	100%	100%
effectifs	106	95	201

Q32 As-tu rencontré des profs auxquels tu aimerais ressembler?

	garçon	filles	total
Ça ne t'est jamais arrivé	70%	60%	65%
Ça t'est arrivé une fois	17%	25%	21%
Ça t'est arrivé quelques fois	11%	12%	11%
Ça t'arrive souvent	2%	3%	2%
Total	100%	100%	100%
effectifs	106	95	201

Q33 Cela te plairait-il d'être prof dans un collège plus tard?

	garçon	filles	total
Oui	25%	40%	32%
Non	73%	59%	66%
ne sait pas	3%	1%	2%
total	100%	100%	100%
effectifs	106	95	201

Q34 Es-tu déjà tombé(e) amoureux(se) d'un ou d'une prof?

	garçon	filles	total
Oui	2%	1%	1%
Non	98%	99%	99%
total	100%	100%	100%
effectifs	106	95	201

Q35 As-tu rencontré un ou plusieurs profs auquel tu irais te confier si tu avais un problème grave au collège ?

	garçon	filles	total
Oui	51%	64%	57%
Non	49%	36%	43%
total	100%	100%	100%
effectifs	106	95	201

Q36 As-tu rencontré un ou plusieurs profs auquel tu irais te confier si tu avais un problème grave dans ta vie personnelle ?

	garçon	filles	total
Oui	29%	29%	29%
Non	71%	71%	71%
total	100%	100%	100%
effectifs	106	95	201

Q37 Selon toi, au collège, quelles sont les adultes qui sont capables de te comprendre ?

	Garçon	filles	total
Le CPE/conseiller d'éducation	37%	28%	33%
Les surveillants et aide-éducateurs	37%	26%	32%
Le principal	<u>26%</u>	<u>14%</u>	20%
Le principal adjoint	6%	12%	8%
L'infirmière	<u>12%</u>	<u>26%</u>	19%
L'assistante sociale	<u>22%</u>	<u>9%</u>	16%
Le documentaliste	4%	1%	2%
Ton prof principal	61%	54%	58%
Ton prof d'EPS	10%	12%	11%
Un autre prof	16%	25%	20%
Un autre adulte	6%	8%	7%
Personne	0%	1%	0%
ne sait pas	0%	2%	1%
total	106	95	201

Q38 En cas de désaccord avec un professeur, trouves-tu que

	garçon	filles	total
Tu peux exposer tes arguments et être vraiment écouté	<u>47%</u>	<u>66%</u>	56%
Cela ne sert rien, c'est le prof qui a toujours raison	<u>52%</u>	<u>32%</u>	42%
Ne sait pas	1%	2%	1%
total	100%	100%	100%
effectifs	106	95	201

Q39 Est-ce que ton prof principal

S'intéresse à la vie de la classe

	garçon	filles	total
Oui	96%	94%	95%
Non	3%	5%	4%
ne sait pas	1%	1%	1%
total	100%	100%	100%
effectifs	106	95	201

Prends du temps pour vous laisser parler sur ce qui va et ne

	garçon	filles	total
Oui	92%	92%	92%
Non	8%	8%	8%
ne sait pas	1%	0%	0%
total	100%	100%	100%
effectifs	106	95	201

Cherche des solutions pour les élèves qui ont des difficultés

	garçon	filles	total
Oui	88%	88%	88%
Non	9%	8%	9%
ne sait pas	3%	3%	3%
total	100%	100%	100%
effectifs	106	95	201

Q40 Si tu devais retenir une proposition pour améliorer les études au collège, ce serait

	garçon	filles	Total
un bureau pour le prof principal où tu puisses aller lui parler	15%	16%	15%
des heures de soutien avec tes profs	25%	27%	26%
un lieu dans le collège pour discuter avec les profs entre midi et deux	31%	28%	30%
un cahier de suivi pour chaque élève où sont enregistrés ses progrès	25%	22%	24%
Ou une autre proposition que tu pourrais me faire pour améliorer tes études au collège	1%	2%	1%
ne sait pas	3%	4%	3%
total	100%	100%	100%
effectifs	106	95	201

Q42 Parlons maintenant des punitions... As-tu déjà été puni(e) par un de tes professeurs

	garçon	filles	total
Oui	<u>72%</u>	<u>48%</u>	61%
Non	<u>28%</u>	<u>52%</u>	39%
total	100%	100%	100%
effectifs	106	95	201

De quelle manière ?

	garçon	filles	total
Tu as eu une inscription sur le carnet de correspondance/de liaison	<u>89%</u>	<u>65%</u>	80%
Tu as dû faire des excuses	46%	33%	41%
Tu as eu un devoir en plus	64%	52%	60%
Tu as été exclu du cours	26%	17%	23%
Tu as eu des heures de colle	62%	52%	58%
Tu as dû copier un texte	54%	54%	54%
Tu as reçu un avertissement	<u>46%</u>	<u>15%</u>	34%
Tu as eu une autre punition que celles-ci	<u>11%</u>	0%	7%
effectifs	76	46	122

Q45 En général, lorsqu'un élève est puni en classe, comprends-tu

	garçon	filles	total
toujours	36%	28%	32%
parfois	58%	62%	60%
rarement	7%	7%	7%
jamais	0%	2%	1%
Total	100%	100%	100%
effectifs	106	95	201

Q46 Quelle est selon toi, la punition la plus efficace pour changer le comportement d'un élève

	garçon	filles	total
une inscription sur le carnet de correspondance/de liaison	9%	18%	13%
devoir faire des excuses	9%	15%	12%
faire un devoir en plus	8%	5%	7%
l'exclusion du cours	9%	12%	10%
des heures de colle	<u>27%</u>	<u>15%</u>	21%
devoir copier un texte	<u>8%</u>	1%	5%
recevoir un avertissement	<u>17%</u>	<u>32%</u>	24%
Autres	<u>10%</u>	3%	7%
total	100%	100%	100%
effectif	106	95	201

Q48 Pour toi, le mot «autorité», c est:

	garçon	filles	total
Plutôt positif	73%	67%	70%
Plutôt négatif	26%	27%	27%
ne sait pas	1%	5%	3%
total	100%	100%	100%
effectifs	106	95	201

Q49 Si tu dis d un prof qu il a de l'autorité, c est:

	garçon	filles	total
Plutôt une qualité	85%	81%	83%
Plutôt un défaut	12%	16%	14%
ne sait pas	3%	3%	3%
total	100%	100%	100%
effectifs	106	95	201

Q50 Cette année, les profs de ta classe ont-ils de l'autorité?

	garçon	filles	total
Tous	12%	21%	16%
Plus de la moitié	62%	42%	53%
Moins de la moitié	21%	34%	27%
Aucun	4%	3%	3%
ne sait pas	1%	0%	0%
Total	100%	100%	100%
effectifs	106	95	201

Q51 Selon toi un prof fait preuve d'autorité quand

	garçon	filles	total
Pour parler, les élèves attendent qu il donne la parole	36%	31%	33%
Les élèves ne discutent pas ses remarques	13%	17%	15%
Avec lui toute la classe apprend bien	37%	40%	38%
Il ne crie pas	11%	14%	12%
il donne rarement des punitions	20%	15%	17%
il explique le règlement intérieur	15%	17%	16%
Dans sa classe, il n'y a jamais de chahut	46%	38%	42%
Avec lui, les élèves savent quelles sont les limites à ne pas dépasser	56%	49%	53%
Autre	2%	1%	1%
ne sait pas	1%	1%	1%
total	106	95	201

Q53 T'est-il déjà arrivé...

De parler alors qu un prof réclame le silence

	garçon	filles	total
ça t'est déjà arrivé une ou deux fois	60%	44%	53%
ça t'arrive souvent	20%	24%	22%
ça ne t'est jamais arrivé	20%	32%	25%
total	100%	100%	100%
effectifs	106	95	201

De rester assis alors qu un prof entre dans la classe

	garçon	filles	total
ça t'est déjà arrivé une ou deux fois	31%	37%	34%
ça t'arrive souvent	11%	5%	8%
ça ne t'est jamais arrivé	55%	57%	56%
ne sait pas	3%	1%	2%
Total	100%	100%	100%
effectifs	106	95	201

De garder ta casquette ou ta capuche en classe	garçon	filles	total
ça t'est déjà arrivé une ou deux fois	4%	2%	3%
ça t'arrive souvent	2%	0%	1%
ça ne t'est jamais arrivé	94%	98%	96%
total	100%	100%	100%
effectifs	106	95	201
De t'adresser à professeur sans lui dire Monsieur ou Madame	garçon	filles	total
ça t'est déjà arrivé une ou deux fois	21%	25%	23%
ça t'arrive souvent	7%	6%	6%
ça ne t'est jamais arrivé	73%	67%	70%
ne sait pas	0%	1%	0%
Total	100%	100%	100%
effectifs	106	95	201
De mâcher du chewing-gum en cours	garçon	filles	total
ça t'est déjà arrivé une ou deux fois	43%	28%	36%
ça t'arrive souvent	22%	32%	26%
ça ne t'est jamais arrivé	35%	40%	37%
total	100%	100%	100%
effectifs	106	95	201
De discuter les remarques faites par un professeur	garçon	filles	total
ça t'est déjà arrivé une ou deux fois	34%	36%	35%
ça t'arrive souvent	19%	14%	16%
ça ne t'est jamais arrivé	47%	51%	49%
total	100%	100%	100%
effectifs	106	95	201
De bousculer un prof	garçon	filles	total
ça t'est déjà arrivé une ou deux fois	6%	5%	5%
ça ne t'est jamais arrivé	94%	95%	95%
total	100%	100%	100%
effectifs	106	95	201
D'écouter ton baladeur en classe	garçon	filles	total
ça t'est déjà arrivé une ou deux fois	6%	4%	5%
ça t'arrive souvent	1%	0%	0%
ça ne t'est jamais arrivé	93%	95%	94%
ne sait pas	0%	1%	0%
Total	100%	100%	100%
effectifs	106	95	201
De laisser ton téléphone portable allumé en classe	garçon	filles	total
ça t'est déjà arrivé une ou deux fois	8%	11%	9%
ça t'arrive souvent	8%	9%	9%
ça ne t'est jamais arrivé	83%	80%	82%
ne sait pas	1%	0%	0%
Total	100%	100%	100%
effectifs	106	95	201
De mentir à un prof	garçon	filles	total
ça t'est déjà arrivé une ou deux fois	42%	25%	34%
ça t'arrive souvent	7%	4%	5%
ça ne t'est jamais arrivé	51%	71%	60%
total	100%	100%	100%
effectifs	106	95	201

Q54 de toutes ces attitudes que je viens de te citer, laquelle serait selon toi le plus grand manque de respect à l'égard d'un prof ?

	garçon	filles	Total
De parler alors qu'un prof réclame le silence	70%	79%	74%
De rester assis alors qu'un prof entre dans la classe	56%	76%	65%
De garder ta casquette ou ta capuche en classe	81%	82%	82%
De t'adresser à professeur dans lui dire Monsieur ou Madame	65%	63%	64%
De mâcher du chewing-gum en cours	65%	66%	66%
De discuter les remarques faites par un professeur	53%	52%	52%
De boussuler un prof	90%	91%	90%
De laisser son téléphone portable allumé	67%	76%	71%
D écouter son baladeur en classe	95%	98%	97%
De mentir à un prof	83%	86%	85%
Total	100%	100%	100%
effectifs	106	95	201

Q55 As-tu déjà rencontré un ou plusieurs profs qui ne t'ont pas respecté ?

	garçon	filles	total
Oui	46%	29%	38%
Non	54%	71%	62%
Total	100%	100%	100%
Effectifs	106	95	201

Q56 De quelle manière ces profs t'ont-ils manqué de respect?

	garçon	filles	total
Le prof ne t'a pas laissé t'exprimer	18%	9%	14%
Il a prononcé des paroles violentes ou méchantes	17%	16%	16%
Il a eu des gestes violents	8%	3%	6%
Il t'a donné des notes que tu trouves injustes	6%	9%	7%
Il t'a puni sans raison	15%	7%	11%
Il t'a humilié devant tout le monde	9%	14%	11%
Il t'a poussé à dénoncer un camarade	3%	3%	3%
Il t'a ignoré pendant les cours	11%	9%	10%
Il t'a manqué de respect d'une autre façon	2%	2%	2%
total	106	95	201

Q58 Pour terminer, tu dirais que tu es

	garçon	filles	total
un très bon élève	6%	15%	10%
un bon élève	76%	68%	73%
un élève en difficulté	15%	15%	15%
un élève en grande difficulté	2%	1%	1%
ne sait pas	1%	1%	1%
Total	100%	100%	100%
effectifs	106	95	201

ANNEXE 4 :

TRIS CROISES SELON LA CLASSE

Remarque : l'utilisation des caractères gras, soulignés ou italiques, indique des différences significatives

Tris croisés selon la classe

Q23 Pense maintenant aux différents moments où tu aimes apprendre en classe. Quelles sont les différentes raisons qui font que tu aimes apprendre en classe dans ces moments là ?

En premier	6ème/5ème	4ème/3ème	Total
la matière enseignée	30%	41%	35%
le sujet abordé	18%	24%	21%
ton manuel scolaire	1%	1%	1%
le prof	25%	21%	23%
tes goûts personnels	24%	13%	18%
rien de tout cela	2%	1%	1%
total	100%	100%	100%
effectifs	100	101	201
en second	6ème/5ème	4ème/3ème	Total
la matière enseignée	21%	23%	22%
le sujet abordé	26%	24%	25%
ton manuel scolaire	3%	3%	3%
le prof	29%	32%	30%
tes goûts personnels	19%	15%	17%
rien de tout cela	2%	3%	3%
total	100%	100%	100%
effectifs	98	100	198
en troisième	6ème/5ème	4ème/3ème	Total
la matière enseignée	25%	15%	20%
le sujet abordé	23%	23%	23%
ton manuel scolaire	13%	8%	10%
le prof	21%	21%	21%
tes goûts personnels	17%	29%	23%
rien de tout cela	1%	4%	3%
n'aime pas apprendre	1%	0%	1%
Total	100%	100%	100%
Effectif	96	97	193

Q24 Pense maintenant au prof avec lequel tu as le plus progressé. Peux-tu me dire comment il t'a aidé à faire des progrès ?(question ouverte, recodée)

	6ème/5ème	4ème/3ème	total
Le prof donne plus de travail, plus d'interros, est plus rigoureux, organise du soutien scolaire	23%	19%	21%
Explications claires, bonne méthodologie de travail	45%	53%	49%
A l'écoute des élèves, le prof donne de son temps, s'implique dans le cours	33%	32%	32%
qualités personnelles de l'enseignant (sympathique, patient...)	13%	15%	14%
Cours intéressant, ou rendu intéressant par le prof	2%	6%	4%
Intérêt de l'élève pour le cours, plus d'implication de l'élève	9%	5%	7%
Pas d'aide	6%	6%	6%
NSP	3%	5%	4%
Autre	2%	4%	3%

Q25 En général, avec les professeurs, tu penses que tu apprends bien et que tu fais des progrès en classe quand

	6ème/5ème	4ème/	Total
Le prof est clair, il explique bien	33%	37%	35%
Le prof est passionné par sa matière	6%	11%	8%
Le prof est sympa avec les élèves	26%	18%	22%
Le prof donne des devoirs à faire à la maison, ou organise souvent des contrôles	9%	6%	7%
Le prof rend sa matière vivante avec des exercices, des discussions, des rencontres	10%	14%	12%
Le prof organise des projets de classe (Itinéraires de découverte ou travaux croisés, sorties....)	16%	15%	15%
total	100%	100%	100%
effectifs	100	101	201
en second,	6ème/5ème	4ème/3ème	Total
Le prof est clair, il explique bien	22%	23%	22%
Le prof est passionné par sa matière	17%	14%	15%
Le prof est sympa avec les élèves	24%	28%	26%
Le prof donne des devoirs à faire à la maison, ou organise souvent des contrôles	12%	11%	11%
Le prof rend sa matière vivante avec des exercices, des discussions, des rencontres	11%	12%	11%
Le prof organise des projets de classe (Itinéraires de découverte ou travaux croisés, sorties....)	13%	12%	12%
rien de tout cela	1%	1%	1%
total	100%	100%	100%
effectif	100	101	201
n troisième	6ème/5ème	4ème/3ème	Total
Le prof est clair, il explique bien	15%	11%	13%
Le prof est passionné par sa matière	18%	19%	19%
Le prof donne des devoirs à faire à la maison, ou organise souvent des contrôles	17%	13%	15%
Le prof rend sa matière vivante avec des exercices, des discussions, des rencontres	11%	7%	9%
Le prof organise des projets de classe (Itinéraires de découverte ou travaux croisés, sorties....)	18%	25%	22%
rien de tout cela	2%	1%	2%
total	100%	100%	100%
effectif	99	100	199

Q26 Selon toi, l'ambiance de travail dans la classe, c'est à dire le calme, la concentration, l'écoute des autres dépend

	6ème/5ème	4ème/3ème	total
En premier du prof	27%	33%	30%
En premier de toi et des autres élèves	72%	66%	69%
ne sait pas	1%	1%	1%
total	100%	100%	100%
effectifs	100	101	201

Q27 Est-ce que tu penses qu'en dehors des cours, tes profs parlent entre eux, se réunissent, travaillent ensemble ?

	6ème/5ème	4ème/3ème	total
Oui	89%	92%	91%
Non	9%	5%	7%
ne sait pas	2%	3%	2%
total	100%	100%	100%
effectifs	100	101	201

Q28 Est-ce selon toi surtout

	6ème/5ème	4ème/3ème	Total
Pour mieux connaître les élèves	20%	16%	18%
Pour résoudre des problèmes concernant les élèves	46%	44%	45%
pour résoudre des problèmes d'organisation et de fonctionnement	15%	9%	12%
Pour améliorer leurs cours	16%	28%	22%
Ou pour une autre raison	1%	2%	2%
ne sait pas	2%	1%	2%
total	100%	100%	100%
effectifs	89	93	182

Q30 Est-ce qu'il t'arrive de t'ennuyer pendant tout un cours?

	6ème/5ème	4ème/3ème	total
Jamais	25%	10%	17%
De temps en temps	69%	73%	71%
Souvent	5%	17%	11%
Toujours	1%	0%	0%
Total	100%	100%	100%
effectifs	100	101	201

Q31 Dans l'ensemble, penses-tu que les professeurs de ta classe

Savent intéresser les élèves à leur cours	6ème/5ème	4ème/3ème	total
Oui	91%	88%	90%
Non	8%	10%	9%
ne sait pas	1%	2%	1%
total	100%	100%	100%
effectifs	100	101	201
Ont vraiment envie que leurs élèves réussissent	6ème/5ème	4ème/3ème	total
Oui	100%	93%	97%
Non	0%	6%	3%
ne sait pas	0%	1%	0%
total	100%	100%	100%
effectifs	100	101	201

Sont trop sévères	6ème/5ème	4ème/3ème	total
Oui	14%	19%	16%
Non	85%	77%	81%
ne sait pas	1%	4%	2%
total	100%	100%	100%
effectifs	100	101	201

Q32 As-tu rencontré des profs auxquels tu aimerais ressembler?

	6ème/5ème	4ème/3ème	total
Ça ne t'est jamais arrivé	65%	65%	65%
Ça t'est arrivé une fois	21%	21%	21%
Ça t'est arrivé quelques fois	12%	11%	11%
Ça t'arrive souvent	2%	3%	2%
Total	100%	100%	100%
effectifs	100	101	201

Q33 Cela te plairait-il d'être prof dans un collège plus tard?

	6ème/5ème	4ème/3ème	total
Oui	30%	34%	32%
Non	68%	64%	66%
ne sait pas	2%	2%	2%
total	100%	100%	100%
effectifs	100	101	201

Q34 Es-tu déjà tombé(e) amoureux(se) d'un ou d'une prof?

	6ème/5ème	4ème/3ème	total
Oui	1%	2%	1%
Non	99%	98%	99%
total	100%	100%	100%
effectifs	100	101	201

Q35 As-tu rencontré un ou plusieurs profs auquel tu irais te confier si tu avais un problème grave au collège ?

	6ème/5ème	4ème/3ème	total
Oui	60%	54%	57%
Non	40%	46%	43%
total	100%	100%	100%
effectifs	100	101	201

Q36 As-tu rencontré un ou plusieurs profs auquel tu irais te confier si tu avais un problème grave dans ta vie personnelle ?

	6ème/5ème	4ème/3ème	total
Oui	30%	29%	29%
Non	70%	71%	71%
total	100%	100%	100%
effectifs	100	101	201

Q37 Selon toi, au collège, quelles sont les adultes qui sont capables de te comprendre ?

	6ème/5ème	4ème/3ème	total
Le CPE/conseiller d'éducation	36%	30%	33%
Les surveillants et aide-éducateurs	24%	40%	32%
Le principal	28%	13%	20%
Le principal adjoint	11%	6%	8%
L infirmière	17%	21%	19%
L assistante sociale	17%	15%	16%
Le documentaliste	1%	4%	2%
Ton prof principal	56%	59%	58%
Ton prof d'EPS	10%	12%	11%
Un autre prof	19%	22%	20%
total	100%	100%	100%
effectifs	100	101	201

Q38 En cas de désaccord avec un professeur, trouves-tu que

	6ème/5ème	4ème/3ème	total
Tu peux exposer tes arguments et être vraiment écouté	61%	51%	56%
Cela ne sert rien, c'est le prof qui a toujours raison	39%	46%	42%
Ne sait pas	0%	3%	1%
total	100%	100%	100%
effectifs	100	101	201

Q39 Est-ce que ton prof principal

S'intéresse à la vie de la classe

	6ème/5ème	4ème/3ème	total
Oui	94%	96%	95%
Non	5%	3%	4%
ne sait pas	1%	1%	1%
total	100%	100%	100%
effectifs	100	101	201

Prends du temps pour vous laisser parler sur ce qui va et ne va pas

	6ème/5ème	4ème/3ème	total
Oui	92%	91%	92%
Non	7%	9%	8%
ne sait pas	1%	0%	0%
total	100%	100%	100%
effectifs	100	101	201

Cherche des solutions pour les élèves qui ont des difficultés

	6ème/5ème	4ème/3ème	total
Oui	89%	87%	88%
Non	8%	10%	9%
ne sait pas	3%	3%	3%
total	100%	100%	100%
effectifs	100	101	201

Q40 Si tu devais retenir une proposition pour améliorer les études au collège, ce serait

	6ème/5ème	4ème/3ème	Total
un bureau pour le prof principal où tu puisses aller lui parler	16%	15%	15%
des heures de soutien avec tes profs	23%	29%	26%
un lieu dans le collège pour discuter avec les profs entre midi et deux heures	31%	29%	30%
un cahier de suivi pour chaque élève où sont enregistrés ses progrès	22%	26%	24%
Ou une autre proposition que tu pourrais me faire pour améliorer tes études au collège	3%	0%	1%
ne sait pas	5%	2%	3%
total	100%	100%	100%
effectifs	100	101	201

Q42 Parlons maintenant des punitions...As-tu déjà été puni(e) par un de tes professeurs

	6ème/5ème	4ème/3ème	total
Oui	48%	73%	61%
Non	52%	27%	39%
total	100%	100%	100%
effectifs	100	101	201

De quelle manière ?

	6ème/5ème	4ème/3ème	total
Tu as eu une inscription sur le carnet de correspondance/de liaison	77%	82%	80%
Tu as dû faire des excuses	44%	39%	41%
Tu as eu un devoir en plus	52%	65%	60%
Tu as été exclu du cours	17%	27%	23%
Tu as eu des heures de colle	42%	69%	58%
Tu as dû copier un texte	54%	54%	54%
Tu as reçu un avertissement	31%	36%	34%
Tu as eu une autre punition que celles-ci	6%	7%	7%
effectifs	48	74	122

Q45 En général, lorsqu'un élève est puni en classe, comprends-tu

	6ème/5ème	4ème/3ème	total
toujours	34%	31%	32%
parfois	58%	61%	60%
rarement	6%	8%	7%
jamais	2%	0%	1%
Total	100%	100%	100%
effectifs	100	101	201

Q46 Quelle est selon toi, la punition la plus efficace pour changer le comportement d'un élève

	6ème/5ème	4ème/3ème	total
une inscription sur le carnet de correspondance/de liaison	18%	9%	13%
devoir faire des excuses	11%	13%	12%
faire un devoir en plus	6%	8%	7%
l'exclusion du cours	11%	10%	10%
des heures de colle	20%	23%	21%
devoir copier un texte	6%	4%	5%
recevoir un avertissement	23%	25%	24%
Autres	5%	9%	7%
total	100%	100%	100%
effectif	100	101	201

Q48 Pour toi, le mot «autorité», c est:

	6ème/5ème	4ème/3ème	total
Plutôt positif	71%	69%	70%
Plutôt négatif	26%	28%	27%
ne sait pas	3%	3%	3%
total	100%	100%	100%
effectifs	100	101	201

Q49 Si tu dis d un prof qu il a de l'autorité, c est:

	6ème/5ème	4ème/3ème	total
Plutôt une qualité	83%	83%	83%
Plutôt un défaut	14%	14%	14%
ne sait pas	3%	3%	3%
total	100%	100%	100%
effectifs	100	101	201

Q50 Cette année, les profs de ta classe ont-ils de l'autorité?

	6ème/5ème	4ème/3ème	total
Tous	14%	19%	16%
Plus de la moitié	56%	50%	53%
Moins de la moitié	24%	30%	27%
Aucun	5%	2%	3%
ne sait pas	1%	0%	0%
Total	100%	100%	100%
effectifs	100	101	201

Q51 Selon toi un prof fait preuve d'autorité quand

	6ème/5ème	4ème/3ème	total
Pour parler, les élèves attendent qu il donne la parole	38%	29%	33%
Les élèves ne discutent pas ses remarques	16%	14%	15%
Avec lui toute la classe apprend bien	42%	35%	38%
Il ne crie pas	11%	14%	12%
il donne rarement des punitions	19%	16%	17%
il explique le règlement intérieur	15%	17%	16%
Dans sa classe, il n'y a jamais de chahut	35%	50%	42%
Avec lui, les élèves savent quelles sont les limites à ne pas dépasser	52%	53%	53%
Autre	0%	3%	1%
ne sait pas	1%	1%	1%
effectifs	100	101	201

Q53 T'est-il déjà arrivé...

De parler alors qu'un prof réclame le silence

	6ème/5ème	4ème/3ème	total
ça t'est déjà arrivé une ou deux fois	47%	58%	53%
ça t'arrive souvent	25%	19%	22%
ça ne t'est jamais arrivé	28%	23%	25%
total	100%	100%	100%
effectifs	100	101	201

De rester assis alors qu'un prof entre dans la classe

	6ème/5ème	4ème/3ème	total
ça t'est déjà arrivé une ou deux fois	31%	37%	34%
ça t'arrive souvent	4%	13%	8%
ça ne t'est jamais arrivé	64%	48%	56%
ne sait pas	1%	3%	2%
Total	100%	100%	100%
effectifs	100	101	201

De garder ta casquette ou ta capuche en classe	6ème/5ème	4ème/3ième	total
ça t'est déjà arrivé une ou deux fois	2%	4%	3%
ça t'arrive souvent	1%	1%	1%
ça ne t'est jamais arrivé	97%	95%	96%
total	100%	100%	100%
effectifs	100	101	201
De t'adresser à professeur sans lui dire Monsieur ou Madame	6ème/5ème	4ème/3ième	total
ça t'est déjà arrivé une ou deux fois	20%	26%	23%
ça t'arrive souvent	7%	6%	6%
ça ne t'est jamais arrivé	72%	68%	70%
ne sait pas	1%	0%	0%
Total	100%	100%	100%
effectifs	100	101	201
De mâcher du chewing-gum en cours	6ème/5ème	4ème/3ième	total
ça t'est déjà arrivé une ou deux fois	35%	38%	36%
ça t'arrive souvent	<u>11%</u>	<u>42%</u>	26%
ça ne t'est jamais arrivé	<u>54%</u>	<u>21%</u>	37%
total	100%	100%	100%
effectifs	100	101	201
De discuter les remarques faites par un professeur	6ème/5ème	4ème/3ième	total
ça t'est déjà arrivé une ou deux fois	34%	36%	35%
ça t'arrive souvent	<u>11%</u>	<u>22%</u>	16%
ça ne t'est jamais arrivé	55%	43%	49%
total	100%	100%	100%
effectifs	100	101	201
De bousculer un prof	6ème/5ème	4ème/3ième	total
ça t'est déjà arrivé une ou deux fois	4%	7%	5%
ça ne t'est jamais arrivé	96%	93%	95%
total	100%	100%	100%
effectifs	100	101	201
D'écouter ton baladeur en classe	6ème/5ème	4ème/3ième	total
ça t'est déjà arrivé une ou deux fois	2%	8%	5%
ça t'arrive souvent	0%	1%	0%
ça ne t'est jamais arrivé	97%	91%	94%
ne sait pas	1%	0%	0%
Total	100%	100%	100%
effectifs	100	101	201
De laisser ton téléphone portable allumé en classe	6ème/5ème	4ème/3ième	total
ça t'est déjà arrivé une ou deux fois	8%	10%	9%
ça t'arrive souvent	3%	<u>15%</u>	9%
ça ne t'est jamais arrivé	<u>89%</u>	<u>74%</u>	82%
ne sait pas	0%	1%	0%
Total	100%	100%	100%
effectifs	100	101	201
De mentir à un prof	6ème/5ème	4ème/3ième	total
ça t'est déjà arrivé une ou deux fois	<u>25%</u>	<u>44%</u>	34%
ça t'arrive souvent	3%	8%	5%
ça ne t'est jamais arrivé	<u>72%</u>	<u>49%</u>	60%
total	100%	100%	100%
effectifs	100	101	201

Q54 de toutes ces attitudes que je viens de te citer, laquelle serait selon toi le plus grand manque de respect à l'égard d'un prof ?

	6ème/5ème	4ème/3ième	total
De parler alors qu'un prof réclame le silence	78%	70%	74%
De rester assis alors qu'un prof entre dans la classe	72%	58%	65%
De garder ta casquette ou ta capuche en classe	84%	79%	82%
De t'adresser à professeur dans lui dire Monsieur ou Madame	64%	64%	64%
De mâcher du chewing-gum en cours	79%	52%	66%
De discuter les remarques faites par un professeur	56%	49%	52%
De discuter les remarques faites par un professeur	56%	49%	52%
De bousculer un prof	89%	91%	90%
De laisser son téléphone portable allumé	82%	60%	71%
D écouter son baladeur en classe	97%	96%	97%
De mentir à un prof	85%	84%	85%
Total	100%	100%	100%
effectifs	100	101	201

Q56 As-tu déjà rencontré un ou plusieurs profs qui ne t'ont pas respecté ?

	6ème/5ème	4ème/3ième	total
Oui	34%	43%	38%
Non	66%	57%	62%
total	100%	100%	100%
effectifs	100	101	201

Q56 De quelle manière ces profs t'ont-ils manqué de respect?

	6ème/5ème	4ème/3ième	total
Le prof ne t'a pas laissé t'exprimer	15%	13%	14%
Il a prononcé des paroles violentes ou méchantes	10%	23%	16%
Il a eu des gestes violents	3%	9%	6%
Il t'a donné des notes que tu trouves injustes	5%	10%	7%
Il t'a puni sans raison	11%	12%	11%
Il t'a humilié devant tout le monde	10%	13%	11%
Il t'a poussé à dénoncer un camarade	4%	2%	3%
Il t'a ignoré pendant les cours	9%	12%	10%
Il t'a manqué de respect d'une autre façon	2%	2%	2%
effectifs	100	101	201

Q58 Pour terminer, tu dirais que tu es

	6ème/5ème	4ème/3ième	total
un très bon élève	14%	6%	10%
un bon élève	68%	77%	73%
un élève en difficulté	15%	15%	15%
un élève en grande difficulté	2%	1%	1%
ne sait pas	1%	1%	1%
Total	100%	100%	100%
effectifs	100	101	201