



L'APPREHENSION DES FRANÇAIS, ET DES  
RETRAITES, SIX MOIS AVANT LA MISE EN  
PLACE DE L'EURO

Régis BIGOT  
Avec la collaboration d'Isabelle BERARD

juillet 2001

Département « *Conditions de vie et Aspirations des Français* »  
dirigé par George HATCHUEL

Pour consulter la version papier, veuillez contacter le Centre Infos Publications,  
Tél. : 01 40 77 85 01 , e-mail : [ezvan@credoc.fr](mailto:ezvan@credoc.fr)

## **CONDITIONS DE VIE ET ASPIRATIONS DES FRANCAIS**

Document réalisé à la demande de la Caisse Nationale d'Assurance Vieillesse.

**Le département "Conditions de vie et Aspirations des Français" est composé de :**

. Georges Hatchuel (Directeur Général Adjoint du CREDOC)

. Régis Bigot, Patricia Crouette, Isabelle Delakian, Catherine Duflos, Laurent Ortalda

### **CREDOC**

Président : Bernard Schaefer

Directeur : Robert Rochefort

## SOMMAIRE

**Synthèse 4****Avant-propos ..... 9****Chapitre 1 – Le passage à l’Euro inquiète la moitié des Français ..... 10**

1. Un Français sur deux s’inquiète du passage à l’Euro..... 10
2. Les personnes âgées et les retraités sont parmi les plus préoccupés ..... 10
3. Les opinions sociétales liées à cette appréhension ..... 16

**Chapitre 2 – Avec l’Euro, on a peur d’y perdre..... 18**

1. La moitié de la population a peur de payer plus cher ou d’être escroquée ..... 18
2. Les plus démunis s’inquiètent plutôt des escroqueries ..... 20

**Chapitre 3 – Les seniors comptent beaucoup sur leur banque pour obtenir des informations sur l’Euro..... 25**

1. Les médias et les banques devraient fournir des informations générales ..... 25
2. Pour les informations pratiques, les seniors comptent aussi sur les banques..... 30

**Chapitre 4 – L’opinion spécifique des seniors sur le passage à l’Euro ..... 35****Annexes 38**

- Annexe I. Tableaux complémentaires ..... 39
- Annexe II. Grille de post-codage des réponses « autres » à la question : « Quel est le principal problème que pourrait vous poser le passage à l’Euro ? » ..... 43
- Annexe III. Libellé des questions posées ..... 44

## Synthèse

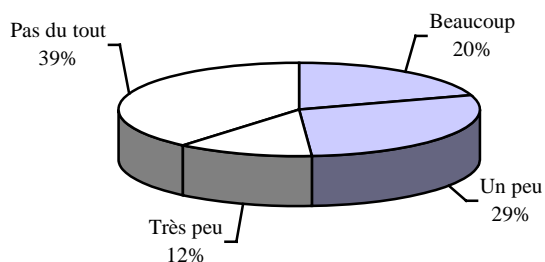
L'enquête du CREDOC pour la Caisse Nationale d'Assurance Vieillesse permet de dégager trois principaux résultats (2 000 individus enquêtés en juin 2001).

### 1. UN FRANÇAIS SUR DEUX APPREHENDÉ LE PASSAGE À L'EURO

**Six mois avant l'échéance, la moitié de nos concitoyens appréhende le passage à l'Euro.** 49 % déclarent qu'ils sont inquiets, et on compte même 20 % d'individus qui éprouvent « beaucoup » de craintes.

**En ce qui vous concerne, le passage à l'Euro vous inquiète-t-il, beaucoup, un peu, très peu ou pas du tout ?**

-Champ : ensemble de la population-

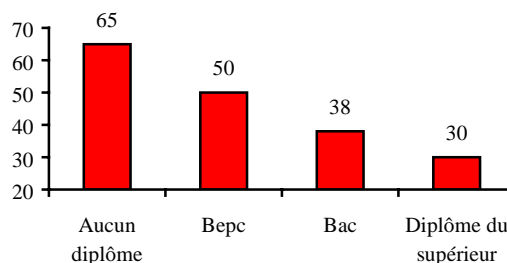


Source : CREDOC, enquête sur les « Conditions de vie et les Aspirations des Français », juin 2001.

**Les femmes se montrent plus souvent inquiètes que les hommes vis-à-vis du passage à l'Euro.** En vérité, sur l'ensemble des critères socio-démographiques, il semble que ce soit le niveau de diplôme qui joue le plus. **Moins on est diplômé, et plus on appréhende le passage à la nouvelle monnaie :** les deux tiers des non-diplômés sont sur la défensive, contre seulement 30 % des diplômés du supérieur.

### **Ce qui joue le plus : le niveau de diplôme**

- Pourcentage d'individus inquiets du passage à l'Euro, selon le niveau de diplôme -



Source : CREDOC, enquête sur les « Conditions de vie et les Aspirations des Français », juin 2001.

Ceci étant, **l'âge semble avoir un effet important sur ce sujet.** Plus précisément, 56 % des sexagénaires et 60 % des plus de 70 ans manifestent leur crainte vis-à-vis du passage à l'Euro. Les taux sont encore plus élevés chez les femmes de ces âges. **Les retraités sont donc plus méfiants qu'en moyenne (56 %).**

Mais il faut rappeler que **ceux qui s'inquiètent du passage à l'Euro se trouvent être par ailleurs des individus généralement anxieux.** Quels que soient les risques évoqués, ils se déclarent en effet toujours plus alarmés qu'en moyenne : ils se sentent moins souvent en sécurité dans leur vie quotidienne, ils redoutent plus souvent un accident de centrale nucléaire ou une agression dans la rue ; ils sont même plus méfiants vis-à-vis des risques liés à la consommation de produits alimentaires. En définitive, on pourrait se demander si l'Euro ne constitue pas, pour eux, une espèce de révélateur supplémentaire de leurs angoisses.

Par ailleurs, **les individus troublés par le passage à l'Euro sont plutôt traditionalistes en matière de mœurs.** Or, le traditionalisme explique parfois la peur du changement. C'est en tout cas ce que confirme la relation suivante : **on est d'autant plus mal à l'aise**

**vis-à-vis du passage à l'Euro que l'on est crispé face au progrès technique** (méfiance vis-à-vis du progrès technique, de la diffusion de l'informatique, etc.).

## 2. AVEC L'EURO, ON A PEUR D'Y PERDRE

Disons-le sans ambages : **avec le passage à l'Euro, nos concitoyens redoutent de perdre de l'argent**. Un tiers craint de devoir payer plus cher et de voir grimper les prix (31 %) ; un quart a peur d'être escroqué, de ne pas savoir vérifier sa monnaie (23 %). Au total, cela fait donc plus de la moitié de la population qui appréhende d'être attaquée directement au porte-monnaie.

**Ne pas savoir convertir les sommes en Francs ne tracasse « qu'un » individu sur cinq**. En vérité, tout porte à croire que ce n'est pas tant la difficulté de la manipulation en elle-même qui pose problème, mais que ce sont plutôt les conséquences qui découlent d'une éventuelle opacité de l'information (crainte de l'inflation, des escroqueries, etc.). Il est de toutes façons assez **rassurant de constater que 20 % de nos concitoyens ne pensent avoir aucune difficulté avec le passage à l'Euro**.

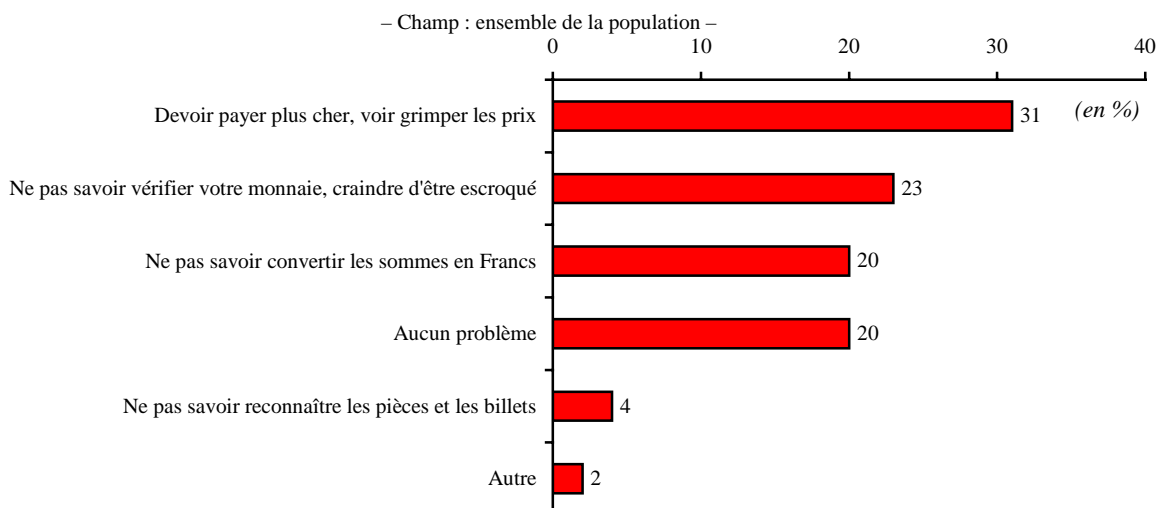
Ceux qui s'inquiètent plus particulièrement de **voir les prix grimper** sont des hommes, des diplômés du supé-

rieur, des indépendants, des cadres moyens, des étudiants et des personnes dont les revenus du ménage dépassent 10 000 F par mois. **On peut s'étonner que ce point les préoccupe tellement puisque leur niveau de vie est, somme toute, relativement élevé**. En fait, l'explication est ailleurs, notamment parce que ces individus ont *grosso modo* le même profil que ceux qui déclarent que le passage à l'Euro ne leur posera aucun problème. **En vérité, ils ont peur du seul phénomène qui pourrait leur échapper, sur lequel ils n'ont pas de prise individuellement : la hausse générale des prix**.

A l'autre bout de l'échelle sociale, on craint surtout la peur de l'escroquerie, et les problèmes de conversion. **Tout se passe donc comme si les plus démunis se sentaient encore plus désarmés devant la complexité du changement à venir**. Il faut, à cet égard, évoquer la sur-représentation des plus de 70 ans parmi ceux qui pensent avoir des problèmes de conversion.

Il reste que la hiérarchie des problèmes supposés est la même chez les retraités que dans l'ensemble de la population. Sur cette question, les différences d'attitudes ne tiennent donc pas au fait d'être retraité, mais à celui d'**être plus âgé** (70 ans et plus).

### Quel est le principal problème que pourrait vous poser le passage à l'Euro ?



Source : CREDOC, enquête sur les « Conditions de vie et les Aspirations des Français », juin 2001.

### 3. LES SENIORS COMPTENT SUR LEUR BANQUE POUR OBTENIR DES INFORMATIONS SUR L'EURO

**Les banques et les médias sont très souvent cités** par les seniors (plus de 50 ans) lorsqu'on leur demande de qui ils attendent principalement de l'information sur l'Euro (30 % pour les banques, 31 % pour la radio, la télévision et la presse écrite).

**Indiquons, pour mémoire, que les caisses de retraites ne sont pas du tout attendues sur ce sujet** : à peine 1 % de nos concitoyens les ont citées. D'ailleurs, en règle générale, les seniors attendent peu d'informations –c'est assez paradoxal– en provenance des services publics : lorsque l'on additionne le Gouvernement, la mairie et les caisses de retraites, on n'obtient que 10 % des suffrages. C'est un peu comme si les médias devaient remplir ce rôle à leur place.

Plus précisément, la population des seniors s'oppose en deux groupes assez distincts, avec des attentes assez différentes :

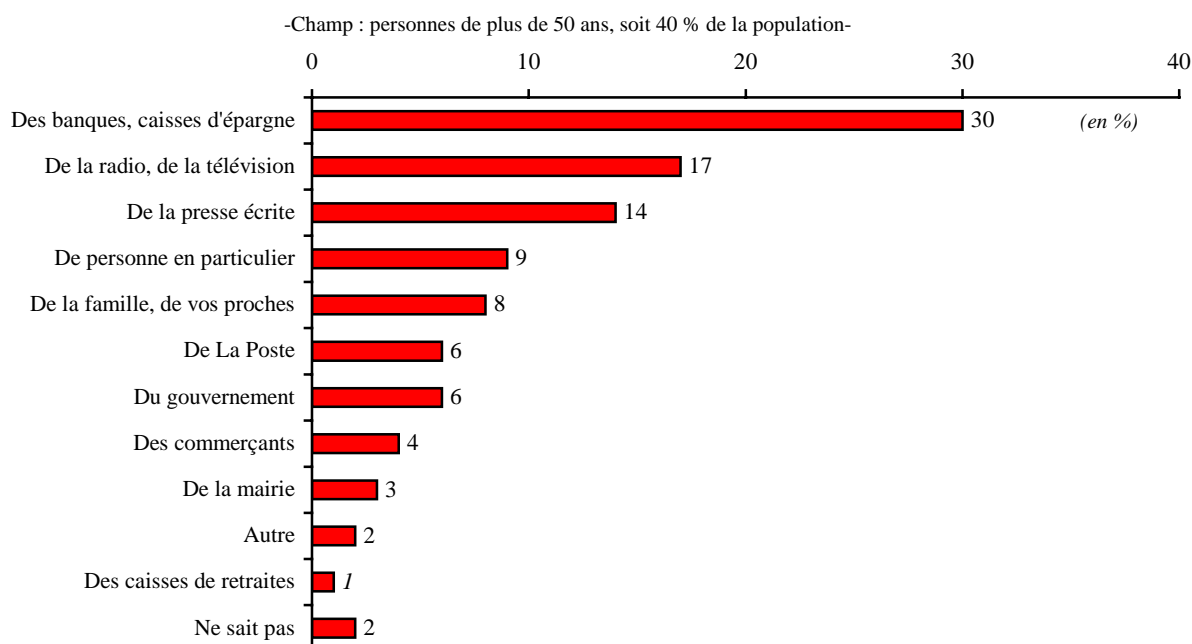
- **Les seniors les plus diplômés et aisés** attendent

des renseignements sur l'Euro principalement en provenance des médias et des administrations. Mais il faut souligner qu'une partie d'entre eux (environ 20 %) n'attend d'information de personne. En vérité, **ces individus se montrent d'une certaine manière assez autonomes.**

- **Les seniors les moins diplômés et les plus démunis** s'en remettent, quant à eux, plus souvent à la famille ou aux organismes financiers. **Ce qui caractérise le mieux les attentes de ce groupe, c'est peut-être un besoin d'information de proximité.** De nombreuses études montrent en effet que le banquier est un interlocuteur familier pour les personnes âgées, notamment en milieu rural.

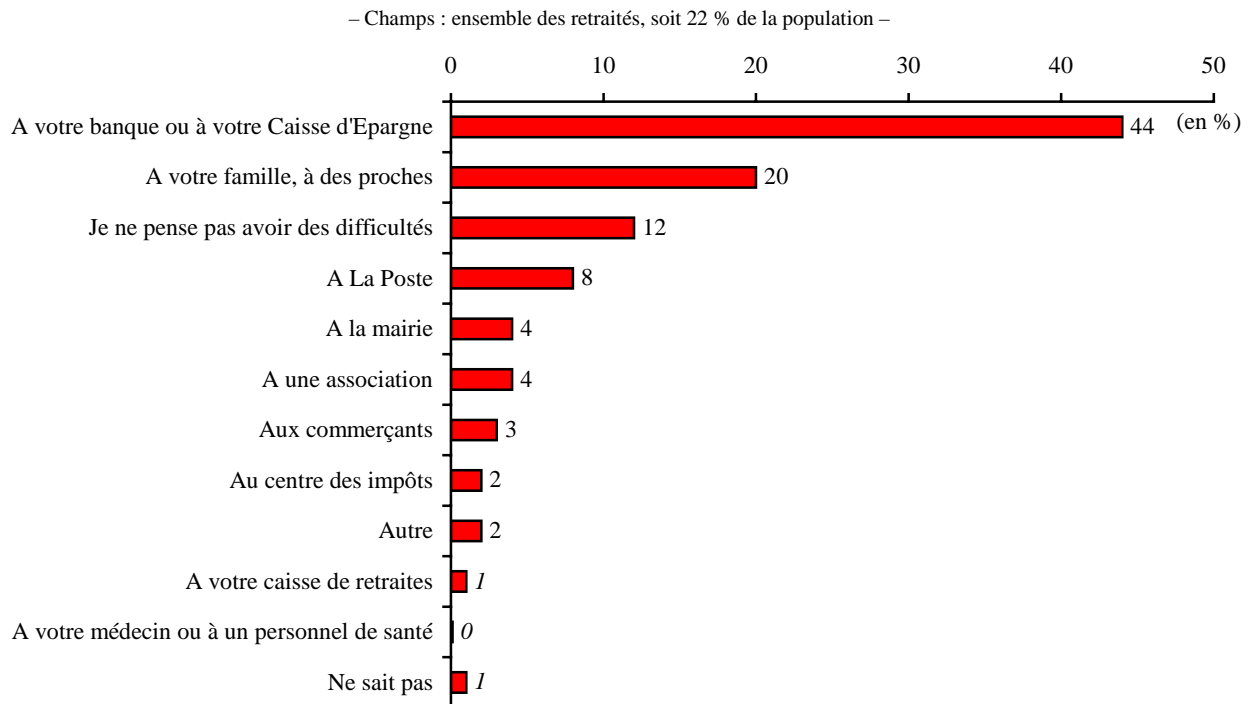
**Concrètement, s'ils étaient confrontés à des difficultés avec la mise en place de l'Euro, les seniors déclarent qu'ils s'adresseraient la plupart du temps à leur banquier (44 %), ou à leurs proches (20 %), afin d'obtenir des informations pratiques.** Précisons même que 25 % des retraités évoquent les proches et la famille.

#### De qui attendez-vous principalement à recevoir de l'information sur l'Euro ?



Source : CREDOC, enquête sur les « Conditions de vie et les Aspirations des Français », juin 2001.

### Si vous aviez des difficultés avec la mise en place de l'Euro, à qui vous adresseriez-vous surtout pour obtenir des informations pratiques ?



Source : CREDOC, enquête sur les « Conditions de vie et les Aspirations des Français », juin 2001.

**Les seniors qui s'adresseraient plus particulièrement à leur famille ou à leurs proches ont les caractéristiques suivantes : ils sont âgés** (ce serait le cas de 28 % des plus de 70 ans, contre 20 % des plus de 50 ans en moyenne) ; ils disposent de revenus inférieurs à 6 000 F par mois (32 %), et résident plutôt soit, dans les petites villes de province (29 %) soit en région parisienne (28 %).

#### 4. L'OPINION SPECIFIQUE DES SENIORS SUR LE PASSAGE A L'EURO

En conclusion, quatre éléments principaux semblent caractériser plus particulièrement l'opinion des plus de 50 ans vis-à-vis du passage à l'Euro :

- Tout d'abord, **les quinquagénaires n'ont pas exactement les mêmes opinions que leurs aînés.** Les moins de 60 ans sont, en effet, une population « à part » parmi les seniors, notamment parce

qu'une grande partie d'entre eux sont encore actifs. En l'occurrence, ils sont moins inquiets face à l'Euro : seulement 45 % en sont préoccupés, contre 60 % des plus de 70 ans. Mieux, les préoccupations des quinquagénaires sont proches de celles des moins de 50 ans : ils pensent plus souvent que la mise en place de l'Euro ne leur posera aucun problème, et ils comptent relativement plus sur les médias pour recevoir des informations générales sur la nouvelle monnaie.

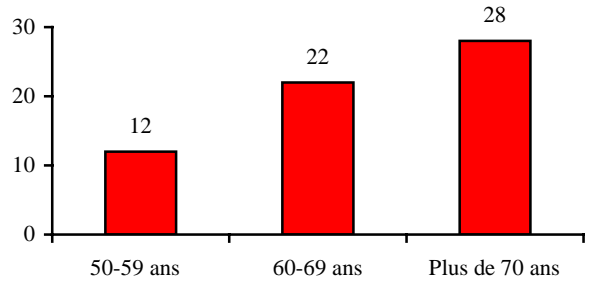
- Ensuite, **les plus de 60 ans, comme les retraités, se montrent plus anxieux que l'ensemble de la population** : 56 % des retraités et des sexagénaires sont tracassés par le changement de monnaie, contre 49 % de la population en moyenne.
- **Les craintes des retraités, et surtout des plus de 70 ans, semblent un peu plus souvent porter sur la difficulté à convertir les sommes en Francs et**

sur la peur d'être escroqué. L'appel à l'aide est à peine voilé. On peut être certain qu'un effort de communication dans leur direction serait très bien perçu.

- Enfin, tout donne à penser que cette **campagne de communication devrait être orientée autour de la famille**. En effet, les retraités et, en particulier les plus de 70 ans, estiment plus souvent qu'en cas de difficultés, ils feront appel à leurs proches. Bien sûr, la moitié d'entre eux considèrent qu'ils se tourneront vers leur banquier, et ce sera aussi aux banques elles-mêmes de communiquer sur ce point. On peut cependant penser qu'en pratique, au fur et à mesure de l'approche de la date fatidique, la famille proche aura un rôle de plus en plus important à jouer.

#### Les plus âgés se tourneraient plus volontiers vers les proches en cas de difficulté

-Pourcentage d'individus qui demanderaient des informations pratiques à leurs proches en cas de difficultés lors de la mise en place de l'Euro-



Source : CREDOC, enquête sur les « Conditions de vie et les Aspirations des Français », juin 2001.



## Avant-propos

---

Ce document présente les résultats des questions insérées, à la demande de la Caisse Nationale d'Assurance Vieillesse, dans la vague de juin 2001 de l'enquête du CREDOC sur les « *Conditions de vie et les Aspirations des Français* ». Le rapport étudie l'appréhension des Français –et des retraités– **six mois avant la mise en place de l'Euro** ; il est organisé en quatre chapitres :

1. Le **premier chapitre** décrit l'inquiétude de la population vis-à-vis du passage à l'Euro. Qui sont les individus les plus préoccupés ? Qui se montre, au contraire, le plus serein ?
2. Le **deuxième chapitre** étudie les motifs d'appréhension de nos concitoyens. A-t-on peur de ne pas savoir convertir en Francs ? Craint-on plutôt les escroqueries, la hausse des prix, etc. ?
3. Le **troisième chapitre** ne concerne que **les plus de 50 ans**. De qui s'attendent-ils à recevoir de l'information sur la mise en place de l'Euro ? Des médias ? Des banques ? De leurs proches ? Des caisses de retraites ? Et en cas de difficultés, vers qui se tourneront-ils pour obtenir des informations pratiques ? Plutôt vers les proches ?
4. Le **quatrième chapitre** récapitule toutes les opinions des seniors sur le passage à l'Euro. En distinguant plusieurs tranches d'âge à partir de 50 ans, et en observant précisément les attitudes des **retraités**, nous essaierons de spécifier le sentiment d'inquiétude des plus âgés de nos concitoyens.

L'enquête s'est déroulée au cours du mois de juin 2001. Elle a été réalisée en « face à face » auprès d'un échantillon représentatif de 2 000 personnes, âgées de 18 ans et plus, sélectionnées selon la méthode des quotas. Ces quotas (région, taille d'agglomération, âge, sexe, PCS) ont été calculés d'après les résultats du dernier recensement disponible. Afin d'assurer la représentativité par rapport à la population nationale, un redressement des données a été effectué à partir des critères suivants : âge-sexe, PCS et taille d'agglomération<sup>1</sup>.

---

<sup>1</sup> Pour plus de précisions sur les caractéristiques techniques de l'enquête, on pourra se reporter au rapport intitulé « Premiers résultats de la vague d'enquête de juin 2001 », CREDOC, juillet 2001.

## Chapitre 1 – Le passage à l’Euro inquiète la moitié des Français

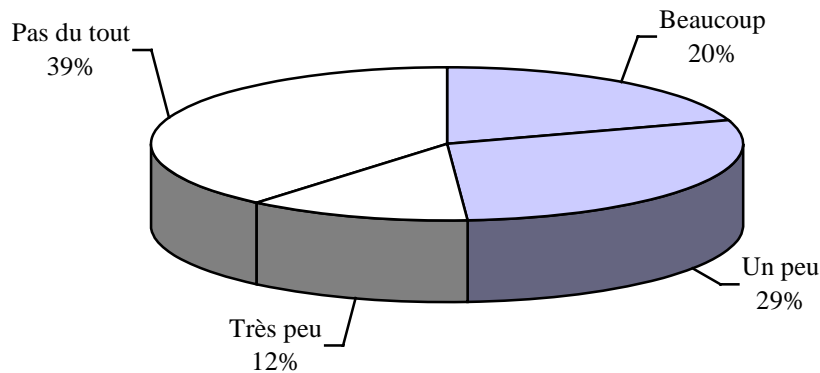
### 1. Un Français sur deux s’inquiète du passage à l’Euro

Six mois avant l’échéance, la moitié de nos concitoyens appréhendent le passage à l’Euro. 49 % déclarent qu’ils en sont inquiets, et on compte même 20 % d’individus qui éprouvent « beaucoup » de craintes (Graphique 1).

**Graphique 1**

**En ce qui vous concerne, le passage à l’Euro vous inquiète-t-il, beaucoup, un peu, très peu ou pas du tout ?**

-Champ : ensemble de la population-



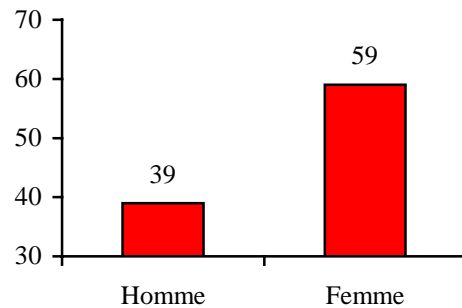
Source : CREDOC, enquête sur les « Conditions de vie et les Aspirations des Français », juin 2001.

### 2. Les personnes âgées et les retraités sont parmi les plus préoccupés

D’une manière assez nette, **les femmes se montrent plus souvent inquiètes que les hommes vis-à-vis du passage à l’Euro**. 59 % d’entre elles manifestent une appréhension, contre « seulement » 39 % des hommes (Graphique 2). Cela est d’autant plus remarquable que, d’une manière générale, on observe assez rarement de différences significatives entre les hommes et les femmes en matière d’opinions sociétales. En l’occurrence, on doit bien constater que le sexe est ici un critère discriminant.

**Graphique 2**  
**Les femmes sont beaucoup plus inquiètes que les hommes**

- Pourcentage d'individus inquiets du passage à l'Euro, selon le sexe -

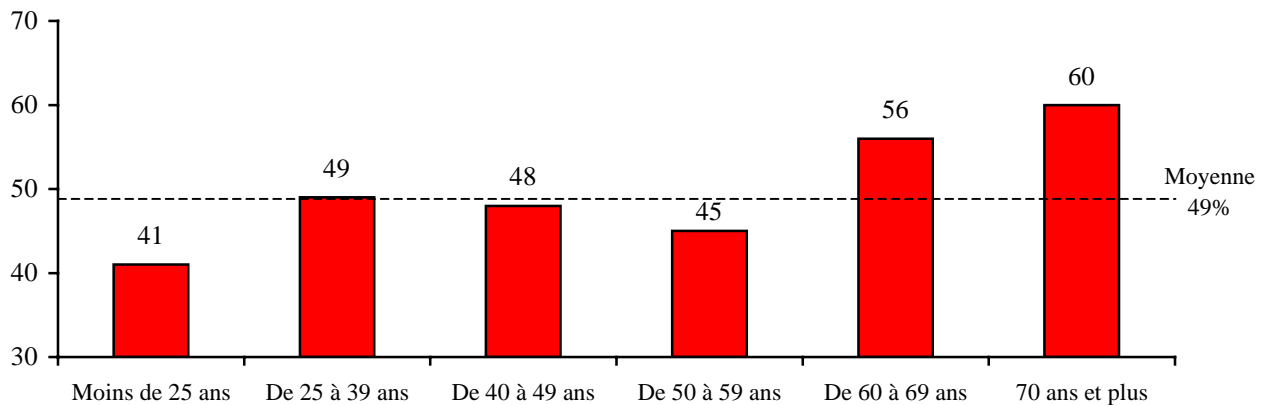


Source : CREDOC, enquête sur les « Conditions de vie et les Aspirations des Français », juin 2001.

**L'âge semble aussi avoir un effet déterminant sur ce sujet.** Plus précisément, 56 % des sexagénaires et 60 % des plus de 70 ans manifestent leur crainte vis-à-vis du passage à l'Euro, tandis que les plus jeunes se situent toujours en dessous de la moyenne (Graphique 3).

**Graphique 3**  
**Les personnes âgées sont sur la défensive**

- Pourcentage d'individus inquiets du passage à l'Euro, selon l'âge -

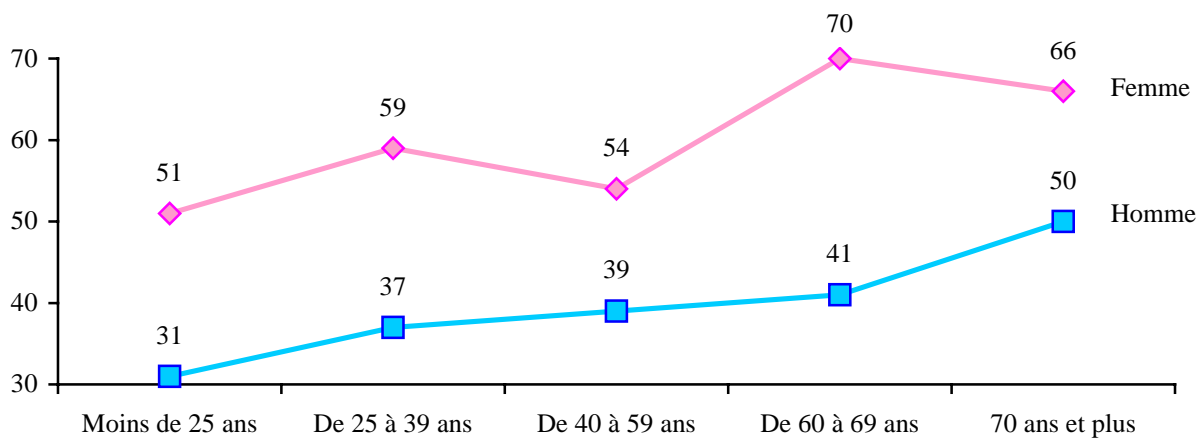


Source : CREDOC, enquête sur les « Conditions de vie et les Aspirations des Français », juin 2001.

Il faut noter par ailleurs que **les effets d'âge et de sexe se superposent**. Ainsi, les femmes sont toujours plus inquiètes que les hommes, quel que soit leur âge (Graphique 4).

**Graphique 4**  
**Les femmes sont toujours plus inquiètes que les hommes, quel que soit leur âge**

- Pourcentage d'individus inquiets du passage à l'Euro, selon l'âge et le sexe -

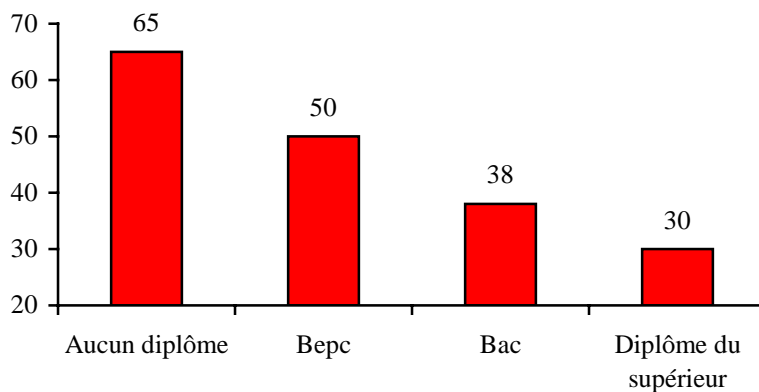


Source : CREDOC, enquête sur les « Conditions de vie et les Aspirations des Français », juin 2001.

En vérité, sur l'ensemble des critères socio-démographiques, il semble que ce soit le niveau de diplôme qui joue le plus. **Moins on est diplômé et plus on s'inquiète du passage à l'Euro** : les deux tiers des non-diplômés sont sur la défensive, contre seulement 30 % des diplômés du supérieur (Graphique 5). En rapport avec ce qui précède, rappelons que les personnes les plus âgées sont généralement moins diplômées que les nouvelles générations : ceci explique sans doute cela.

**Graphique 5**  
**Ce qui joue le plus : le niveau de diplôme**

- Pourcentage d'individus inquiets du passage à l'Euro, selon le niveau de diplôme -

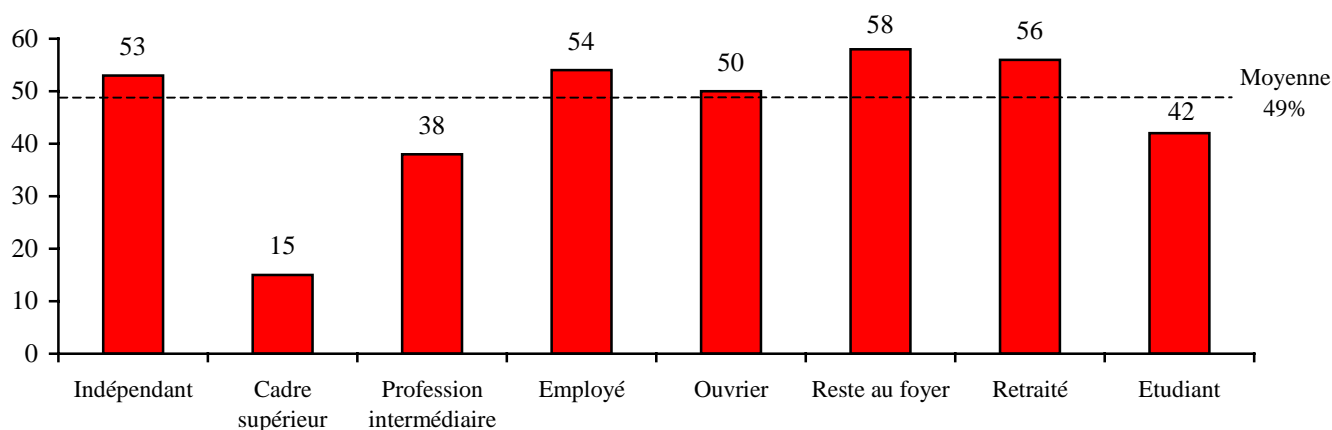


Source : CREDOC, enquête sur les « Conditions de vie et les Aspirations des Français », juin 2001.

Compte tenu de ce qui précède (effets d'âge et de diplôme), le résultat suivant ne surprendra pas : **les retraités sont plus méfiants qu'en moyenne vis-à-vis du passage à l'Euro** (Graphique 6). En revanche, seulement 15 % des cadres supérieurs se disent préoccupés ; c'est dire la confiance qu'ils ont dans le changement de monnaie.

**Graphique 6**  
**Presque deux retraités sur trois se méfient du passage à l'Euro**

- Pourcentage d'individus inquiets du passage à l'Euro, selon la catégorie socioprofessionnelle -

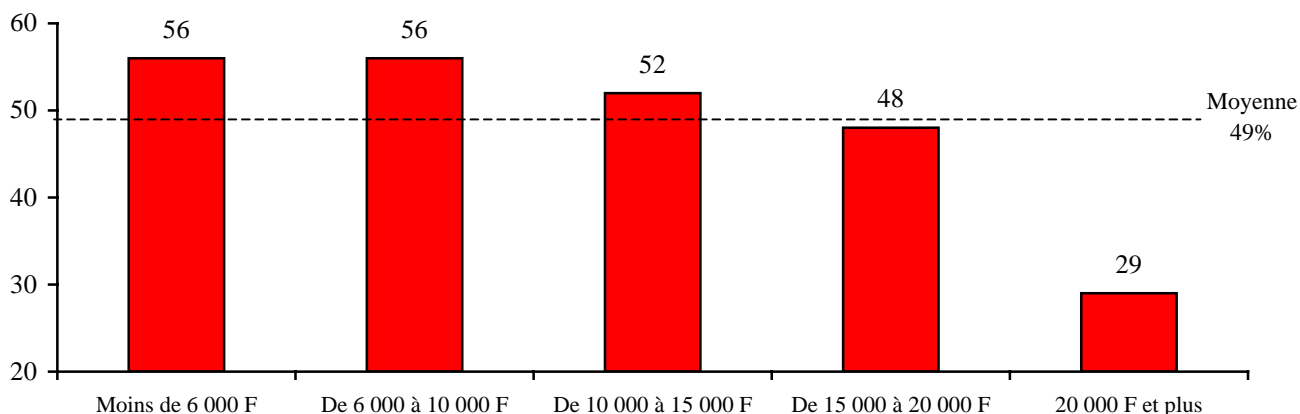


Source : CREDOC, enquête sur les « Conditions de vie et les Aspirations des Français », juin 2001.

Evoquons enfin un autre effet important : **les plus démunis se montrent plus méfiants qu'en moyenne**. 56 % des personnes disposant de moins de 10 000 F par mois dans leur foyer s'inquiètent, en effet, du passage à l'Euro, contre seulement 29 % des individus disposant de plus de 20 000 F par mois (Graphique 7).

**Graphique 7**  
**Les plus démunis sont particulièrement méfiants**

- Pourcentage d'individus inquiets du passage à l'Euro, selon le revenu du foyer -



Source : CREDOC, enquête sur les « Conditions de vie et les Aspirations des Français », juin 2001.

Le Tableau 1 détaille l'ensemble des résultats illustrés dans les graphiques précédents. Y figure, en outre, une analyse suivant le lieu de résidence : ce sont les habitants du Sud-Ouest et du Nord de la France qui sont les plus soucieux (55 %). On observe par ailleurs de légères variations selon la taille d'agglomération : les Franciliens se montrent un peu plus confiants qu'en moyenne.

**Tableau 1**  
**Pourcentage d'individus inquiets du passage à l'Euro, selon les groupes**

-Champ : ensemble de la population-

(en %)

	Inquiet	Pas ou très peu inquiet	Total
<b>Sexe</b>			
• Homme.....	39	<b>61</b>	100
• Femme.....	<b>59</b>	41	100
<b>Age</b>			
• Moins de 25 ans.....	41	<b>59</b>	100
• De 25 à 39 ans.....	49	51	100
• De 40 à 49 ans.....	48	52	100
• De 50 à 59 ans.....	45	55	100
• De 60 à 69 ans.....	<b>56</b>	44	100
• 70 ans et plus.....	<b>60</b>	40	100
<b>Diplôme</b>			
• Aucun diplôme (ou seulement CEP).....	<b>65</b>	35	100
• BEPC, technique (inférieur au Bac).....	50	50	100
• BAC, technique (niveau Bac).....	38	<b>62</b>	100
• Diplôme du supérieur.....	30	<b>70</b>	100
<b>Profession exercée</b>			
• Indépendant.....	53	47	100
• Cadre supérieur.....	15	<b>85</b>	100
• Profession intermédiaire.....	38	<b>62</b>	100
• Employé.....	<b>54</b>	46	100
• Ouvrier.....	50	50	100
• Reste au foyer.....	<b>58</b>	42	100
• Retraité.....	<b>56</b>	44	100
• Etudiant.....	42	<b>58</b>	100
<b>Revenu mensuel du foyer</b>			
• Moins de 6000 F.....	<b>56</b>	44	100
• De 6 000 à 10 000 F.....	<b>56</b>	44	100
• De 10 000 à 15 000 F.....	52	48	100
• De 15 000 à 20 000 F.....	48	52	100
• Plus de 20 000 F.....	29	<b>71</b>	100
<b>Taille de l'agglomération</b>			
• Moins de 2 000 habitants.....	49	51	100
• De 2 000 à 20 000 habitants.....	53	47	100
• De 20 000 à 100 000 habitants.....	<b>57</b>	43	100
• Plus de 100 000 habitants.....	48	52	100
• Paris et agglomération parisienne.....	41	<b>59</b>	100
<b>Région d'habitation</b>			
• Région parisienne.....	43	<b>57</b>	100
• Nord.....	<b>55</b>	45	100
• Est.....	47	53	100
• Bassin parisien.....	49	51	100
• Ouest.....	49	51	100
• Sud-Ouest.....	<b>55</b>	45	100
• Centre-Est.....	49	51	100
• Méditerranée.....	53	47	100
<b>Ensemble.....</b>	<b>49</b>	<b>51</b>	<b>100</b>

Source : CREDOC, enquête sur les « Conditions de vie et les Aspirations des Français », juin 2001.

### 3. Les opinions sociétales liées à cette appréhension

Pour compléter ces investigations, nous pouvons analyser les liens existant entre l'inquiétude face au passage à l'Euro et diverses opinions sociétales. Le croisement de ces informations permet de mieux cerner les motivations profondes qui animent nos concitoyens.

Le Tableau 2 détaille les opinions en relation, de près ou de loin, avec l'inquiétude que peut générer le passage à l'Euro. Ces opinions sont regroupées en trois catégories :

- Les inquiétudes ressenties dans la vie quotidienne,
- Le traditionalisme en matière de mœurs,
- Les attitudes vis-à-vis du progrès technique : elles traduisent, d'une certaine manière, la prédisposition à accompagner le changement ou, au contraire, la propension à s'en méfier.

On constate, sans ambiguïté que **les individus qui s'inquiètent du passage à l'Euro sont par ailleurs des personnes généralement anxieuses**, presque par nature pourrait-on dire... Quels que soient les risques évoqués, ils se déclarent en effet toujours plus alarmés qu'en moyenne : ils se sentent moins souvent en sécurité dans leur vie quotidienne, ils redoutent plus souvent un accident de centrale nucléaire, ou une agression dans la rue ; ils sont même plus méfiants vis-à-vis des risques liés à la consommation de produits alimentaires (Tableau 2).

Par ailleurs, **les individus troublés par le passage à l'Euro sont plus traditionalistes qu'en moyenne en matière de mœurs**. Ils ont, sur la famille, des idées bien arrêtées, qui relèvent d'un certain conservatisme : ils pensent, par exemple, plus souvent que la famille est le seul endroit où l'on se sente bien et détendu ; pour eux, le mariage est une union indissoluble ; enfin, ils préfèrent généralement que les femmes ne travaillent pas lorsqu'elles ont des enfants en bas âge. On peut aisément imaginer le lien entre ce traditionalisme et la peur du changement qu'implique le passage à la monnaie unique : le « conservatisme » en matière de mœurs traduit sans doute un certain attachement aux institutions en général. Or la monnaie fait, bien sûr, depuis longtemps partie des institutions nationales de premier plan.

Enfin, **on est d'autant plus mal à l'aise vis-à-vis du passage à l'Euro que l'on est crispé face au progrès technique**. On peut voir les opinions sur le progrès technique comme un



indicateur de la propension à accompagner le changement de manière plus générale. Ainsi, les inquiets du passage à l'Euro sont moins fréquemment attirés par le progrès technique, ils croient plus souvent que les découvertes scientifiques n'améliorent pas du tout la vie quotidienne, et ils pensent que la diffusion de l'informatique est une chose « regrettable et dangereuse ».

**Tableau 2**  
**Les liens entre les opinions sociétales et l'inquiétude vis-à-vis du passage à l'Euro**

	Est inquiet du passage à l'Euro	N'est pas ou peu inquiet du passage à l'Euro	Total
<i>(en%)</i>			
<b>Les inquiétudes ressenties</b>			
• Ne se sent pas en sécurité dans sa vie quotidienne.	<b>61</b>	39	100
• S'inquiète du risque d'une agression dans la rue....	<b>55</b>	45	100
• S'inquiète du risque d'une maladie grave .....	52	48	100
• S'inquiète du risque d'un accident de la route.....	51	49	100
• S'inquiète du risque du chômage .....	53	47	100
• S'inquiète du risque d'un accident de centrale nucléaire .....	<b>59</b>	41	100
• S'inquiète des risques liés à la consommation de produits alimentaires .....	<b>55</b>	45	100
<b>Le traditionalisme en matière de mœurs</b>			
• Pense que la famille est le seul endroit où l'on se sente bien et détendu .....	<b>54</b>	46	100
• Pense que le mariage est une union indissoluble..	<b>56</b>	44	100
• Pense que les femmes ne devraient jamais travailler lorsqu'elles ont des enfants en bas âge.....	<b>58</b>	42	100
<b>Les opinions vis-à-vis du progrès technique</b>			
• N'est pas attiré par les produits comportant une innovation technologique .....	<b>57</b>	43	100
• Pense que les découvertes scientifiques n'améliorent pas du tout la vie quotidienne.....	<b>58</b>	42	100
• Pense que la diffusion de l'informatique est une chose regrettable et dangereuse .....	<b>66</b>	34	100
<b>Ensemble.....</b>	<b>49</b>	<b>51</b>	<b>100</b>

Source : CREDOC, enquête sur les « Conditions de vie et les Aspirations des Français », juin 2001.

**Lecture** : 61 % des individus qui ne se sentent pas en sécurité dans leur vie quotidienne sont inquiets du passage à l'Euro, contre 49 % de la population en moyenne.

## Chapitre 2 – Avec l’Euro, on a peur d’y perdre

---

### 1. La moitié de la population a peur de payer plus cher ou d’être escroquée

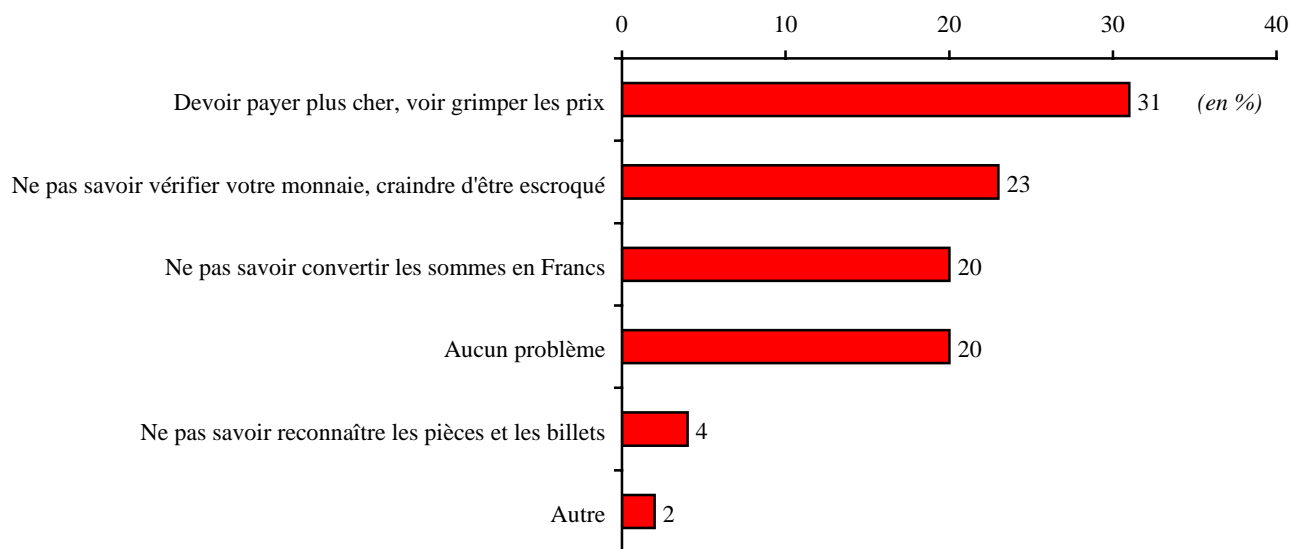
Disons-le sans ambages : **avec le passage à l’Euro, nos concitoyens redoutent de perdre de l’argent**. Un tiers craint de devoir payer plus cher et de voir grimper les prix (31 %) ; un quart a peur d’être escroqué, de ne pas savoir vérifier sa monnaie (23 %, Graphique 8). Au total, cela fait donc plus de la moitié de la population qui appréhende d’être attaquée au portemonnaie.

**Ne pas savoir convertir les sommes en Francs ne retient l’attention « que » d’un individu sur cinq**. On aurait pu penser que, compte tenu de la difficulté objective de conversion (il faut en effet multiplier par 6,55957 !), ce pourcentage aurait été plus haut. En vérité, tout porte à croire que ce n’est pas tant la difficulté de la manipulation en elle-même qui pose problème, mais que ce sont plutôt les conséquences qui découlent d’une éventuelle opacité de l’information (crainte de l’inflation, des escroqueries...).

**Il est, de toutes façons, rassurant de constater que 20 % de nos concitoyens ne pensent avoir aucune difficulté avec le passage à l’Euro**, malgré la question de la conversion. Peut-être pensent-ils que le meilleur moyen d’adopter l’Euro revient précisément à ne pas effectuer la conversion en Francs, mais plutôt de « mettre à jour son système de valeurs », à le « repenser » en Euros en se référant directement à des comparaisons de prix dans la nouvelle monnaie.

**Graphique 8**  
**Quel est le principal problème que pourrait vous poser le passage à l'Euro ?**

-Champ : ensemble de la population-



Source : CREDOC, enquête sur les « Conditions de vie et les Aspirations des Français », juin 2001.

Précisons, à toutes fins utiles, quels sont les « autres » problèmes évoqués par les enquêtés (ils ne constituent finalement que 2 % des réponses). Le questionnaire offrait en effet la possibilité de préciser, par une question ouverte, la nature exacte des difficultés imaginées. Le Tableau 3 présente les différentes réponses (perdre un référentiel, redouter la période de mélange des Francs et des Euros, devoir toujours recalculer, etc.), mais elles ne révèlent pas d'éléments majeurs susceptibles de remettre en cause les réponses à la question fermée.

**Tableau 3**  
**Quel « autre » problème pourrait vous poser le passage à l'Euro ?<sup>2</sup>**

-Champ : ensemble de la population-

	Pourcentages	Effectifs concernés
• Perdre un référentiel .....	0,7	14
• La période de mélange des Francs et des Euros .....	0,2	4
• Devoir toujours recalculer .....	0,3	5
• Avoir des problèmes dans sa profession .....	0,3	6

Source : CREDOC, enquête sur les « Conditions de vie et les Aspirations des Français », juin 2001.

<sup>2</sup> Voir la grille de post-codage en annexe.

## 2. Les plus démunis s'inquiètent plutôt des escroqueries

Ceux qui s'inquiètent plus particulièrement de **voir les prix grimper** sont des hommes (36 % d'entre eux le redoutent, contre 31 % de la population, cf. Tableau 4), des diplômés du supérieur (38 %), des indépendants (38 %), des cadres moyens (36 %), des étudiants (36 %) et des personnes dont les revenus du ménage excèdent 10 000 F par mois (36-37 %). **On peut s'étonner que ce point les préoccupe tellement puisque leur niveau de vie est, somme toute, relativement élevé.** On peut notamment imaginer que la hausse des prix qu'il pourrait y avoir sera vraisemblablement limitée, compte tenu des contraintes concurrentielles qui régulent aujourd'hui notre économie, et que cette légère inflation devrait être absorbée sans difficulté pour ceux qui disposent de revenus élevés.

Mais peut-être que le problème ne se pose pas exactement comme cela. On peut, en effet, remarquer que ces individus ont *grosso modo* le même profil que ceux qui déclarent que le passage à l'Euro ne leur posera aucun problème. De plus, ils craignent moins d'être escroqués, et évoquent peu les difficultés de conversion. **En vérité, ils ont peur du seul phénomène qui pourrait leur échapper : la hausse générale des prix.** La conversion en Francs : ils en font leur affaire. Les escroqueries : ils veilleront au grain. En revanche, ils ne pourront pas intervenir sur une escalade des prix. Car si la hausse est générale, ils ne pourront même pas faire jouer la concurrence. Là se situe sans doute le principal facteur d'inquiétude des groupes aisés et diplômés.

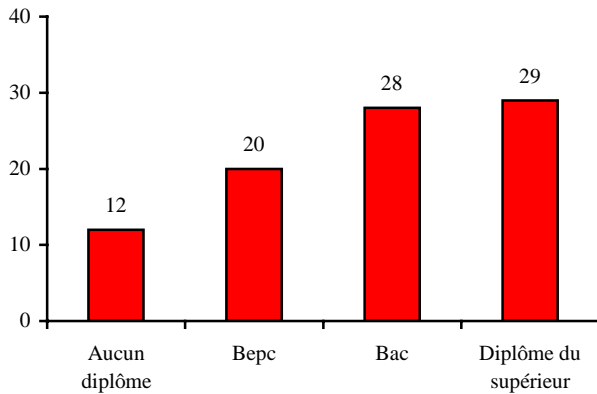
A l'autre bout de l'échelle sociale, on craint surtout la peur de l'escroquerie, et les problèmes de conversion. La peur de l'escroquerie concerne surtout les non-diplômés (30 % d'entre eux, contre 23 % en moyenne, Tableau 4), qui sont d'ailleurs nombreux à évoquer aussi les difficultés de conversion (27 %, contre 20 % en moyenne), de même que les individus les moins aisés, détenant moins de 15 000 F par mois (26-27 % redoutent les escroqueries). **Tout se passe donc comme si les plus démunis se sentaient encore plus désarmés devant la complexité du changement à venir.** Il faut, à cet égard, évoquer la sur-représentation des plus de 70 ans parmi ceux qui pensent avoir des problèmes de conversion (27 %, contre 20 % en moyenne).

A bien y regarder, **les deux principaux déterminants sur cette question sont l'âge et le revenu**. Les Graphiques 9 et 10 en donnent une assez claire illustration. On pourra d'ailleurs vérifier dans le Tableau 4 que les autres critères ne jouent finalement qu'à la marge.

**Graphique 9**

**Les diplômés sont plus nombreux à ne voir aucun problème dans le passage à l'Euro**

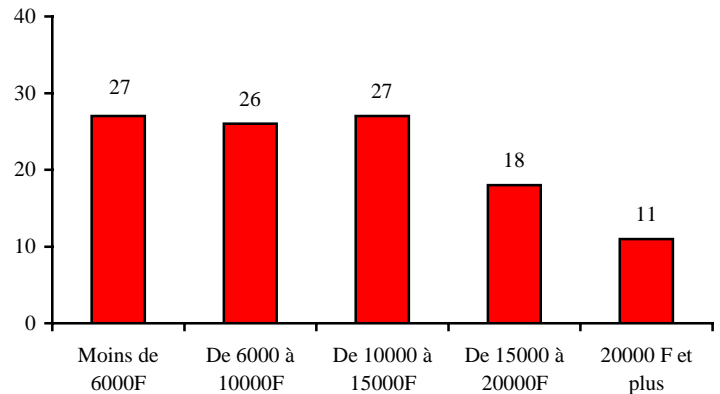
- Pourcentage d'individus qui pensent qu'ils n'auront aucun problème avec le passage à l'Euro -



**Graphique 10**

**Les plus démunis s'inquiètent plus souvent des escroqueries dont ils pourraient être victimes**

- Pourcentage d'individus qui craignent d'être escroqués lors du passage à l'Euro -



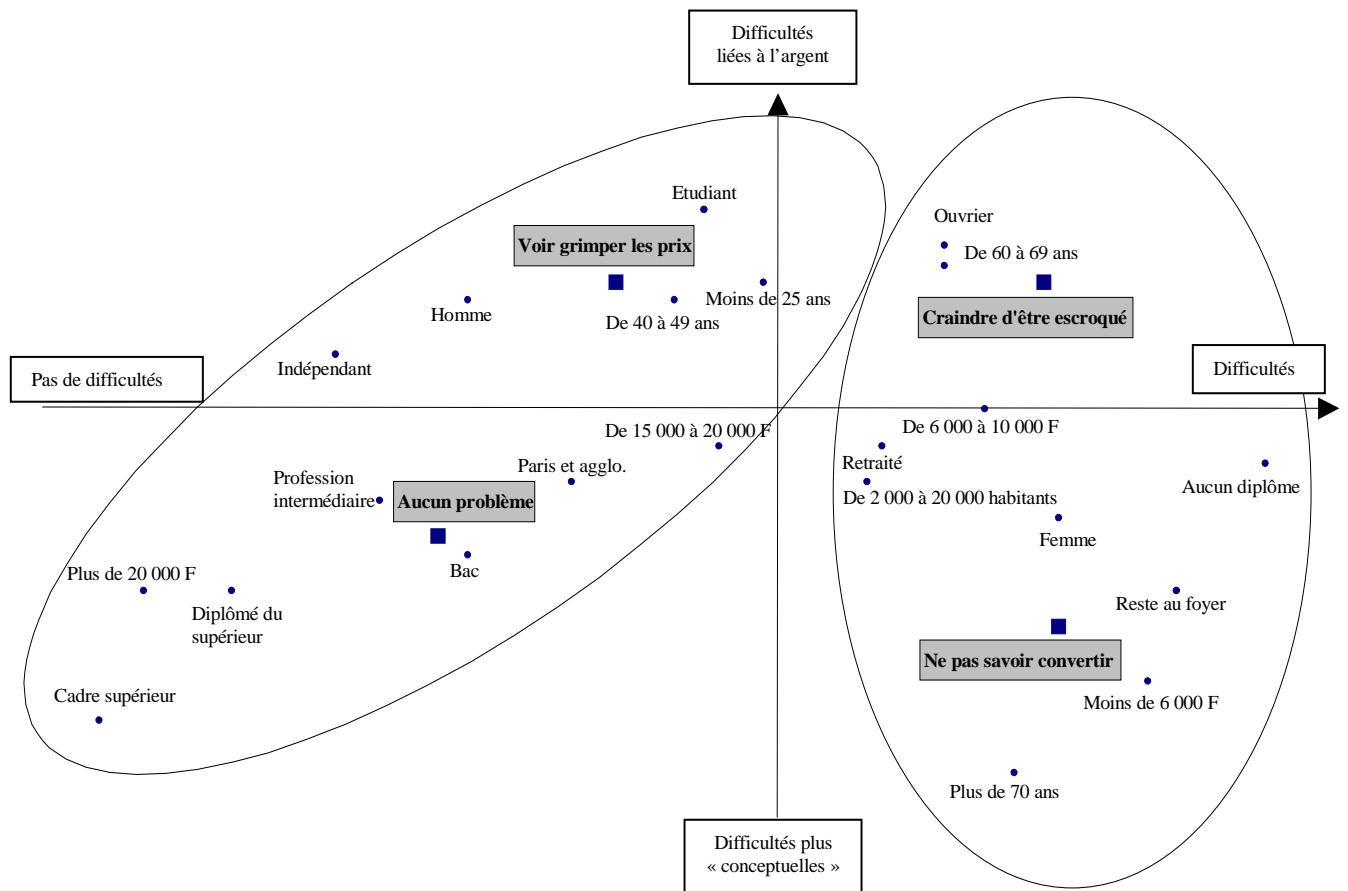
Source : CREDOC, enquête sur les « Conditions de vie et les Aspirations des Français », juin 2001.

L'analyse factorielle présentée dans le Graphique 11 schématise assez bien cette opposition entre deux types de populations :

- A gauche du graphique, on trouve les gens **les plus favorisés, pour qui le passage à l'Euro ne poserait pas spécialement de problème, si ce n'est éventuellement une hausse générale des prix.**
- Sur la droite du graphique, figurent **les personnes les plus démunies, les moins diplômées et les plus âgées qui s'inquièteraient plutôt de l'escroquerie dont ils pourraient être victimes, liée aux problèmes de conversion.**

On pourrait même aller un peu plus loin dans l'analyse en remarquant qu'au Nord du graphique, figurent les préoccupations plus particulièrement liées à l'argent, autour desquelles on retrouve les étudiants, les ouvriers, les moins de 25 ans, les sexagénaires, etc.

**Graphique 11**  
**Les problèmes que pourraient poser le passage à l'Euro, en fonction des groupes**

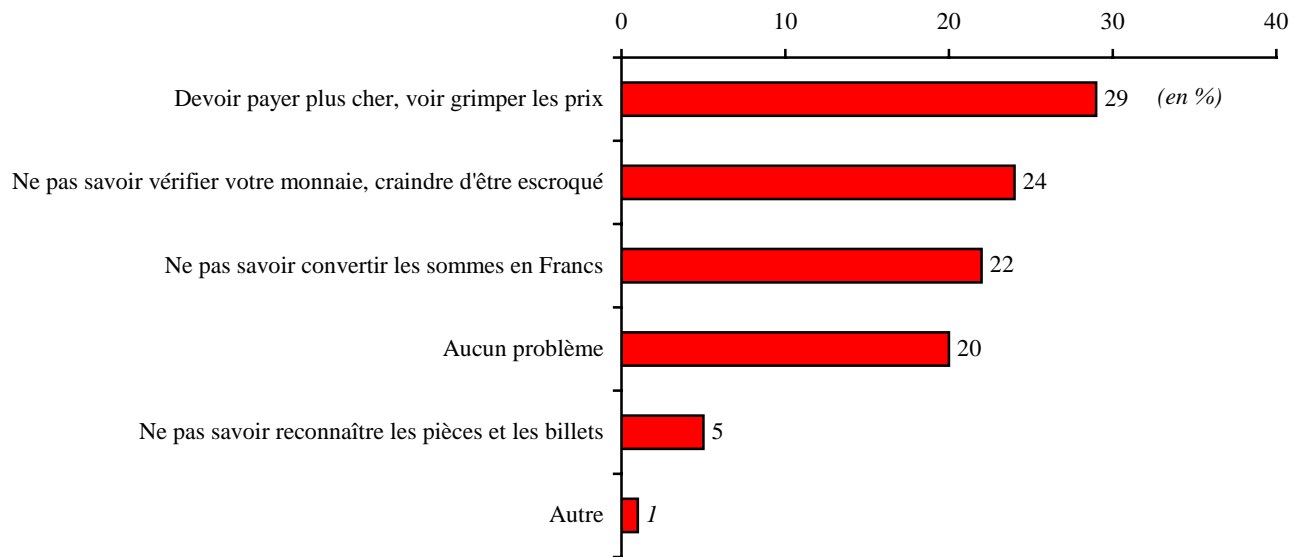


Source : CREDOC, enquête sur les « Conditions de vie et les Aspirations des Français », juin 2001.

En tout état de cause, on remarquera, si l'on ne s'intéresse qu'aux seuls **retraités**, que la hiérarchie des problèmes supposés n'est guère fondamentalement différente chez eux que dans l'ensemble de la population : 29 % craignent de voir les prix monter (31 % en moyenne), 24 % d'être escroqués (23 % en moyenne), 22 % de ne pas savoir faire les conversions (20 %) et 20 % pensent n'avoir aucun problème (Graphique 12). Les différences d'attitudes ne concernent donc pas le fait d'être retraité, mais celui d'être **plus âgé (au-delà de 70 ans)**.

**Graphique 12****Quel est le principal problème que pourrait vous poser le passage à l'Euro ?**

-Champ : ensemble des retraités, soit 22 % de la population-



Source : CREDOC, enquête sur les « Conditions de vie et les Aspirations des Français », juin 2001.  
Note : les chiffres en italiques reposent sur des effectifs assez faibles, ils sont donnés à titre indicatif.

**Tableau 4**  
**Les problèmes que pourrait poser le passage à l'Euro, selon les groupes**

-Champ : ensemble de la population-

*(en %)*

	Voir grimper les prix	Craindre d'être escroqué	Ne pas savoir convertir	Aucun problème	Total (y c. autres problèmes et nsp)
<b>Sexe</b>					
• Homme .....	<b>36</b>	20	13	<b>26</b>	100
• Femme .....	27	25	<b>26</b>	15	100
<b>Age</b>					
• Moins de 25 ans .....	33	24	18	19	100
• De 25 à 39 ans .....	34	21	21	20	100
• De 40 à 49 ans .....	32	25	15	22	100
• De 50 à 59 ans .....	33	20	18	22	100
• De 60 à 69 ans .....	33	26	21	15	100
• 70 ans et plus .....	20	24	<b>27</b>	23	100
<b>Diplôme</b>					
• Aucun diplôme (ou seulement CEP) .....	23	<b>30</b>	<b>27</b>	12	100
• BEPC, technique (inférieur au Bac) .....	34	25	16	20	100
• BAC, technique (niveau Bac) .....	34	16	18	<b>28</b>	100
• Diplôme du supérieur .....	<b>38</b>	10	17	<b>29</b>	100
<b>Profession exercée</b>					
• Indépendant .....	<b>38</b>	17	13	<b>24</b>	100
• Cadre supérieur .....	34	9	17	<b>37</b>	100
• Profession intermédiaire .....	<b>36</b>	15	16	<b>25</b>	100
• Employé .....	33	<b>27</b>	18	18	100
• Ouvrier .....	32	26	20	16	100
• Reste au foyer .....	24	26	<b>29</b>	15	100
• Retraité .....	29	24	22	20	100
• Etudiant .....	<b>36</b>	24	16	20	100
<b>Revenu mensuel du foyer</b>					
• Moins de 6000 F .....	21	<b>27</b>	<b>29</b>	17	100
• De 6 000 à 10 000 F .....	28	26	23	17	100
• De 10 000 à 15 000 F .....	<b>36</b>	<b>27</b>	16	15	100
• De 15 000 à 20 000 F .....	<b>36</b>	18	22	19	100
• 20 000 F et plus .....	<b>37</b>	11	13	<b>35</b>	100
<b>Taille de l'agglomération</b>					
• Moins de 2 000 habitants .....	<b>35</b>	22	20	18	100
• De 2 000 à 20 000 habitants .....	28	25	22	20	100
• De 20 000 à 100 000 habitants .....	32	25	21	14	100
• Plus de 100 000 habitants .....	30	23	20	23	100
• Paris et agglomération parisienne .....	32	20	17	<b>25</b>	100
<b>Région d'habitation</b>					
• Région parisienne .....	31	19	17	<b>27</b>	100
• Nord .....	26	<b>32</b>	17	19	100
• Est .....	30	23	21	17	100
• Bassin parisien .....	30	20	<b>24</b>	20	100
• Ouest .....	30	25	21	18	100
• Sud-Ouest .....	29	<b>27</b>	19	18	100
• Centre-Est .....	<b>39</b>	19	19	19	100
• Méditerranée .....	34	23	19	19	100
<b>Ensemble .....</b>	<b>31</b>	<b>23</b>	<b>20</b>	<b>20</b>	<b>100</b>

Source : CREDOC, enquête sur les « Conditions de vie et les Aspirations des Français », juin 2001.



## Chapitre 3 – Les seniors comptent beaucoup sur leur banque pour obtenir des informations sur l’Euro

---

Afin de lever toute ambiguïté, rappelons que pour les questions qui suivent, **seules les personnes de plus de 50 ans ont été interrogées**. Par commodité, nous les appellerons parfois les « seniors », même si, reconnaissons-le, cet « étiquetage » est un peu rapide<sup>3</sup>.

### 1. Les médias et les banques devraient fournir des informations générales

**Les médias (radio, télévision, presse écrite, etc.) et les banques sont cités très souvent** par nos concitoyens âgés de plus de 50 ans lorsqu’on leur demande de qui ils attendent principalement de l’information sur l’Euro. Les banques (y compris les Caisses d’épargne<sup>4</sup>) sont désignées par 30 % des seniors, 17 % évoquent la radio et la télévision, et 14 % la presse écrite (*cf.* Graphique 13).

Viennent ensuite la famille et les proches (8 %), la Poste (6 %), le gouvernement (6 %), alors que les commerçants ne sont cités que par 4 % des seniors. On peut d’ailleurs s’étonner que les commerçants, dont une partie affiche aujourd’hui le double étiquetage des prix (en Francs et en Euros), ne soient pas plus souvent évoqués.

Indiquons, pour mémoire, que les caisses de retraites ne sont pas du tout attendues sur ce sujet : à peine 1 % de nos concitoyens les ont citées.

En règle générale, les seniors attendent peu d’informations –c’est assez paradoxal finalement– en provenance des services publics : lorsque l’on additionne le Gouvernement, la mairie et les caisses de retraites, on n’obtient que 10 % des suffrages. C’est un peu comme si les médias devaient remplir ce rôle à leur place.

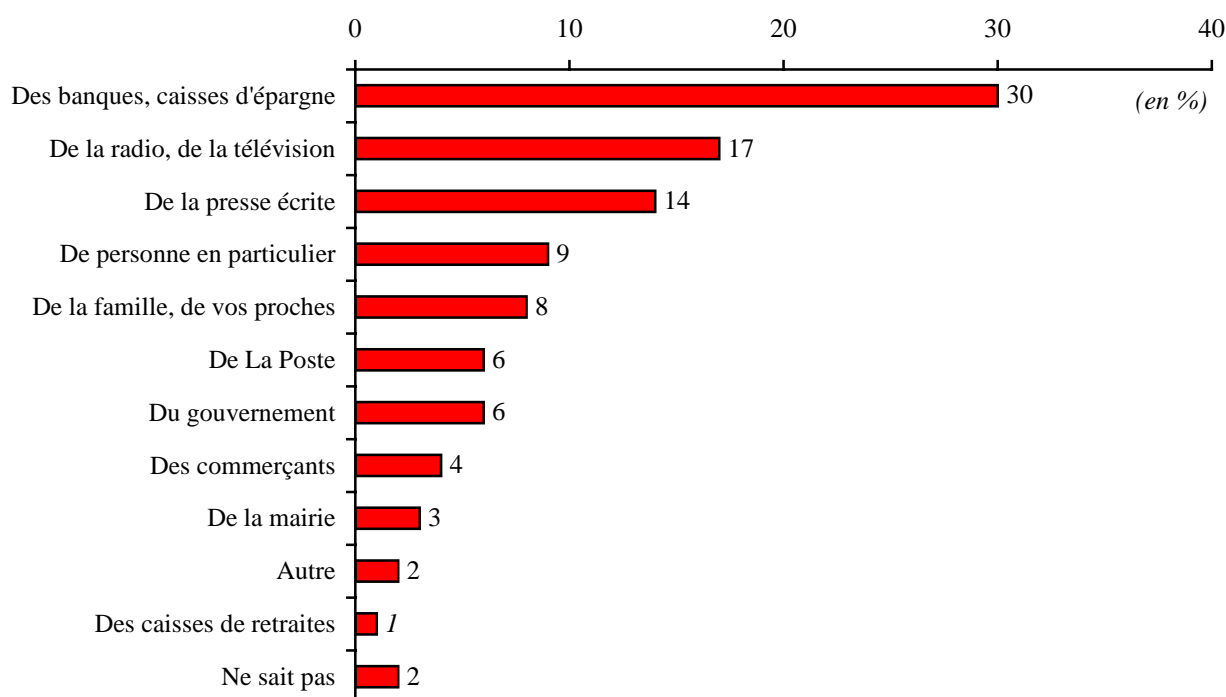
---

<sup>3</sup> Voir F. BERTHUIT, B. CHOKRANE, G. HATCHUEL, *L’évolution des opinions et des comportements des seniors depuis vingt ans en France*, Cahier de recherche n°219, CREDOC, juin 1999.

<sup>4</sup> On serait tenté d’y rajouter La Poste.

**Graphique 13**  
**De qui vous attendez-vous principalement à recevoir de l'information sur l'Euro ?<sup>5</sup>**

-Champ : personnes de plus de 50 ans, soit 40 % de la population-



Source : CREDOC, enquête sur les « Conditions de vie et les Aspirations des Français », juin 2001.  
 Note : les chiffres en italiques reposent sur des effectifs assez faibles, ils sont donnés à titre indicatif.

Comme sur les questions précédentes, il apparaît que la population des seniors peut se décomposer en **deux groupes assez distincts**, avec des attentes assez différentes :

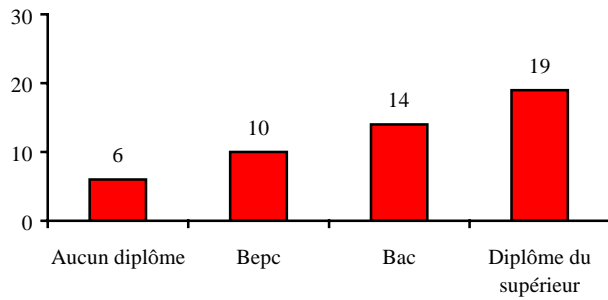
- Les seniors **les plus diplômés (voire les plus aisés)** attendent des renseignements sur l'Euro principalement en provenance des médias et des administrations. Mais il faut souligner qu'une partie d'entre eux n'attend d'information de personne. En vérité, **ces individus se montrent d'une certaine manière assez autonomes**, dans la mesure où la prise d'informations auprès des médias relève d'une démarche *a priori* volontaire (Graphique 14).
- Les seniors **les moins diplômés et les plus démunis** s'en remettent, quant à eux, plus souvent à la famille ou aux organismes financiers. **Ce qui caractérise le mieux les attentes de ce groupe, c'est peut-être un besoin d'information de proximité**, en provenance de la famille ou même des banques éventuellement. Pourquoi les banques ? Parce que

<sup>5</sup> Voir le tableau détaillé en annexe (Tableau A 1).

l'agence traditionnelle est en contact avec sa clientèle, notamment dans le monde rural : près de la moitié des ruraux comptent sur leur banque pour recevoir des informations.

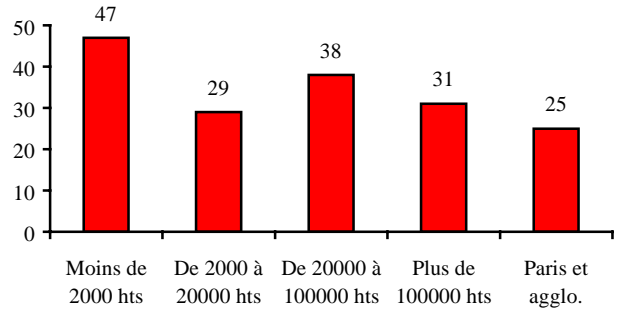
**Graphique 14**  
**Les diplômés sont plus nombreux à n'attendre d'informations de personne sur l'Euro**

- Pourcentage d'individus de plus de 50 ans qui n'attendent d'informations de personne sur l'Euro -



**Graphique 15**  
**Dans les communes rurales, on attend de son banquier qu'il donne des informations générales sur l'Euro**

- Pourcentage d'individus de plus de 50 ans qui attendent de l'information sur l'Euro de la part des organismes financiers -

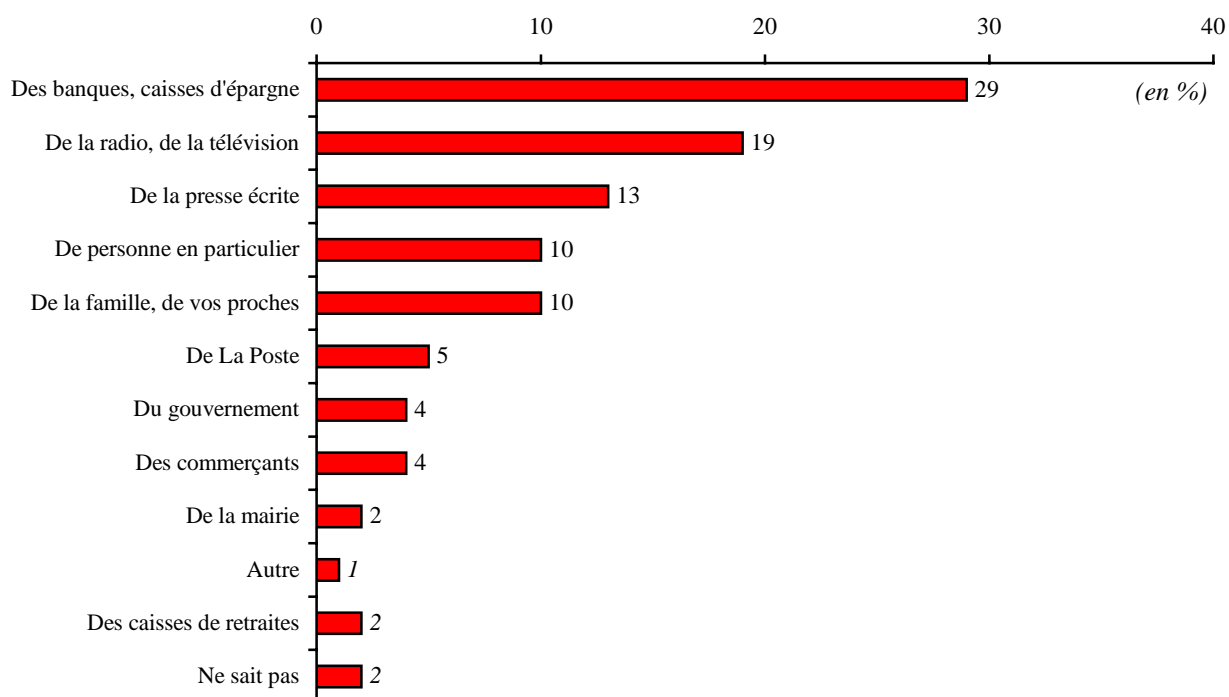


Source : CREDOC, enquête sur les « Conditions de vie et les Aspirations des Français », juin 2001.

On trouvera, au Tableau 5, l'analyse détaillée des réponses à cette question. Pour ce qui concerne les seuls retraités, le Graphique 16 ci-après met en évidence que les variations par rapport à l'ensemble de la population des 50 ans et plus sont finalement faibles.

**Graphique 16**  
**De qui vous attendez-vous principalement à recevoir de l'information sur l'Euro ?<sup>6</sup>**

-Champ : les retraités, soit 22 % de la population-



Source : CREDOC, enquête sur les « Conditions de vie et les Aspirations des Français », juin 2001.  
 Note : les chiffres en italiques reposent sur des effectifs assez faibles, ils sont donnés à titre indicatif.

<sup>6</sup> Voir le tableau détaillé en annexe (Tableau A 2).

**Tableau 5**  
**De qui vous attendez-vous principalement à recevoir de l'information sur l'Euro ?**

-Champ : personnes de plus de 50 ans, soit 40 % de la population-

*(en %)*

	Des organismes financiers*	Des médias**	Des administrations***	De personne	De la famille	Total (y c. autres et nsp)
<b>Sexe</b>						
• Homme.....	35	<b>36</b>	9	11	4	100
• Femme.....	36	27	11	7	<b>11</b>	100
<b>Age</b>						
• De 50 à 59 ans.....	36	34	12	9	3	100
• De 60 à 69 ans.....	31	34	8	11	9	100
• 70 ans et plus.....	38	25	9	7	<b>14</b>	100
<b>Diplôme</b>						
• Aucun diplôme (ou seulement CEP)	38	28	8	6	<b>13</b>	100
• BEPC, technique (inférieur au Bac)	33	33	11	10	5	100
• BAC, technique (niveau Bac).....	29	32	<b>17</b>	<b>14</b>	-	100
• Diplôme du supérieur.....	33	<b>38</b>	8	<b>19</b>	1	100
<b>Profession exercée</b>						
• Indépendant.....	39	<b>36</b>	5	8	-	100
• Cadre supérieur.....	33	27	<i>16</i>	<i>19</i>	3	100
• Profession intermédiaire.....	27	<b>36</b>	20	8	-	100
• Employé.....	29	<b>35</b>	<i>15</i>	9	4	100
• Ouvrier.....	<b>42</b>	34	7	4	7	100
• Reste au foyer.....	<b>42</b>	24	9	8	<b>13</b>	100
• Retraité.....	34	32	9	10	10	100
<b>Revenu mensuel du foyer</b>						
• Moins de 6000 F.....	<b>44</b>	18	9	6	<b>15</b>	100
• De 6 000 à 10 000 F.....	36	31	11	7	7	100
• De 10 000 à 15 000 F.....	30	<b>38</b>	10	7	8	100
• De 15 000 à 20 000 F.....	29	<b>49</b>	<i>10</i>	<i>10</i>	-	100
• Plus de 20 000 F.....	33	34	<i>10</i>	<b>18</b>	1	100
<b>Taille de l'agglomération</b>						
• Moins de 2 000 habitants.....	<b>47</b>	27	6	8	5	100
• De 2 000 à 20 000 habitants.....	29	34	9	11	<b>11</b>	100
• De 20 000 à 100 000 habitants.....	38	32	12	5	7	100
• Plus de 100 000 habitants.....	31	30	12	10	9	100
• Paris et agglomération parisienne.....	25	35	12	11	<b>11</b>	100
<b>Région d'habitation</b>						
• Région parisienne.....	26	<b>36</b>	10	11	10	100
• Nord.....	32	32	7	5	<i>12</i>	100
• Est.....	32	<b>38</b>	6	<i>10</i>	7	100
• Bassin parisien.....	37	29	9	9	4	100
• Ouest.....	<b>47</b>	26	9	6	6	100
• Sud-Ouest.....	32	25	11	<i>10</i>	<b>17</b>	100
• Centre-Est.....	<b>40</b>	30	11	9	6	100
• Méditerranée.....	34	33	<b>13</b>	10	7	100
<b>Ensemble.....</b>	<b>36</b>	<b>31</b>	<b>10</b>	<b>9</b>	<b>8</b>	<b>100</b>

Source : CREDOC, enquête sur les « Conditions de vie et les Aspirations des Français », juin 2001.

Note : les chiffres en italiques reposent sur des effectifs assez faibles, ils sont donnés à titre indicatif.

\* Banques, Caisses d'Epargne, La Poste ; \*\* Presse écrite, radio, télévision ; \*\*\* Gouvernement, Mairie, Caisses de retraites.

On peut encore préciser que les « inquiets » du passage à l'Euro (voir chapitre précédent) attendent plus souvent qu'en moyenne de l'information en provenance des banques et de leurs proches, voire de la mairie, tandis que les plus confiants iront chercher leurs informations directement dans les médias ou se contenteront des éléments fournis par le gouvernement (Tableau 6).

**Tableau 6**  
**De qui les inquiets s'attendent-ils principalement à recevoir de l'information sur l'Euro ?**

-Champ : personnes de plus de 50 ans, soit 40 % de la population-

*(en %)*

<b>De qui attendez-vous principalement à recevoir de l'information sur l'Euro ?</b> <i>(première réponse citée)</i>	Inquiet du passage à l'Euro	Très peu ou pas inquiet du passage à l'Euro	<b>Ensemble de la population des seniors</b>
• Des banques, caisses d'Epargne .....	<b>34</b>	25	<b>30</b>
• De la radio, de la télévision .....	15	<b>19</b>	<b>17</b>
• De la presse écrite .....	10	<b>18</b>	<b>14</b>
• De personne en particulier.....	5	<b>14</b>	<b>9</b>
• De la famille, de vos proches .....	<b>11</b>	4	<b>8</b>
• De La Poste .....	6	6	<b>6</b>
• Du gouvernement .....	5	7	<b>6</b>
• Des commerçants .....	4	4	<b>4</b>
• De la mairie .....	4	<i>1</i>	<b>3</b>
• Des caisses de retraites .....	2	-	<b>1</b>
• Autre.....	2	<i>1</i>	<b>1</b>
• <i>Ne sait pas</i> .....	2	<i>1</i>	<b>2</b>
<b>Total .....</b>	<b>100</b>	<b>100</b>	<b>100</b>

Source : CREDOC, enquête sur les « Conditions de vie et les Aspirations des Français », juin 2001.  
Note : les chiffres en italiques reposent sur des effectifs assez faibles, ils sont donnés à titre indicatif.

## 2. Pour les informations pratiques, les seniors comptent aussi sur les banques

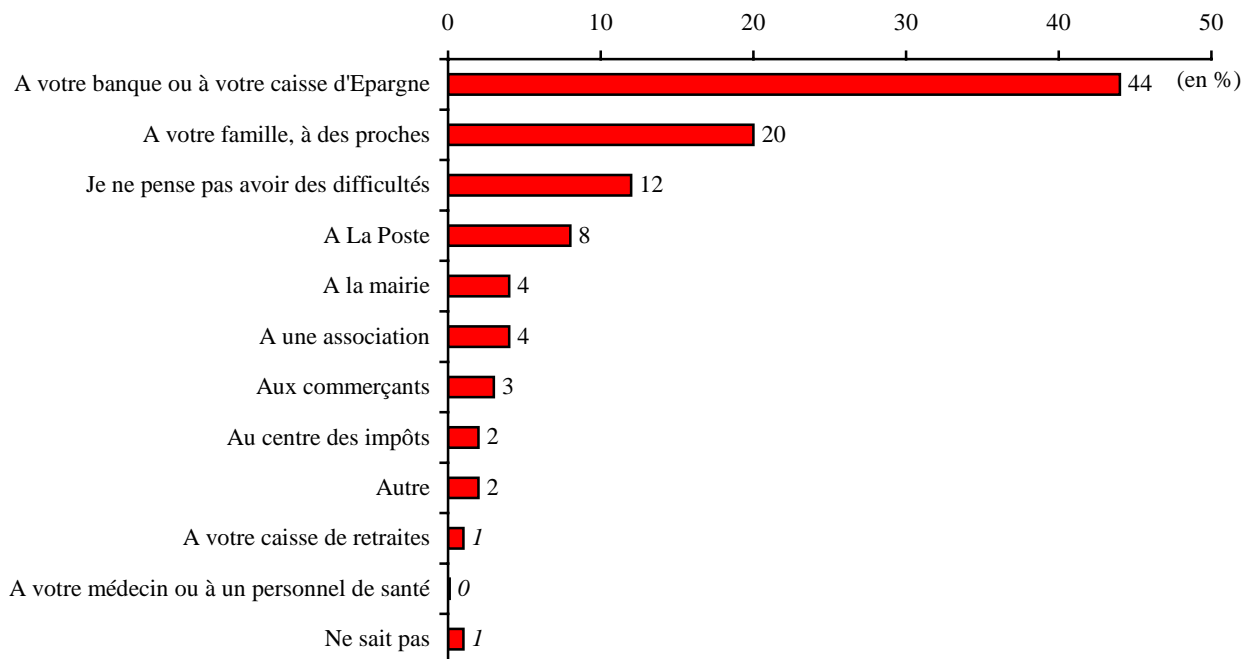
En cas de difficultés avec la mise en place de l'Euro, les seniors déclarent qu'ils s'adresseront la plupart du temps à leur banquier (44 %), voire à leurs proches (20 %), afin d'obtenir des informations pratiques (Graphique 17).

En fait, les réponses sont à peu près les mêmes que pour la question précédente. Les caisses de retraites ne sont évoquées que par 1 % de la population. On ne pense pas beaucoup plus souvent aux commerçants, ni aux associations, ni à la mairie, ni au centre des impôts, encore moins à un médecin ou à un personnel de santé.

De plus, 12 % des enquêtés de plus de 50 ans nous rappellent qu'ils ne pensent pas avoir de difficultés particulières.

**Graphique 17**  
**Si vous aviez des difficultés avec la mise en place de l'Euro,**  
**à qui vous adresseriez-vous surtout pour obtenir des informations pratiques ?<sup>7</sup>**

-Champ : personnes de plus de 50 ans, soit 40 % de la population-



Source : CREDOC, enquête sur les « Conditions de vie et les Aspirations des Français », juin 2001.

Note : les chiffres en italiques reposent sur des effectifs assez faibles, ils sont donnés à titre indicatif.

Le Tableau 7 montre que **les enquêtés ont désigné dans l'ensemble les mêmes interlocuteurs à la fois pour recevoir des informations générales, mais aussi pour demander des informations pratiques en cas de difficultés lors de la mise en place de l'Euro**. En particulier, 71 % des individus qui attendent de recevoir des informations en provenance de leur banque se tourneront tout naturellement vers elles en cas de difficultés. De même, 69 % de ceux qui comptent se reposer sur la famille et les proches pour obtenir des informations générales y feront également appel en cas de problème, le moment venu.

<sup>7</sup> Voir le tableau détaillé en annexe (Tableau A 3)

**Tableau 7**  
**Informations généralistes et informations pratiques sur l'Euro**

-Champ : personnes de plus de 50 ans, soit 40 % de la population-

*(en %)*

	Si vous aviez des difficultés avec la mise en place de l'Euro, à qui vous adresseriez-vous surtout pour obtenir des informations pratiques ?					Total
	A votre famille	Aux organismes financiers*	Aux administrations**	Pas de difficulté	Autres / Ne sait pas	
<b>De qui vous attendez-vous principalement à recevoir de l'information sur l'Euro ?</b>						
• Des médias.....	17	58	5	10	10	100
• De la famille .....	<b>69</b>	16	4	4	8	100
• Des organismes financiers* ....	11	<b>71</b>	4	8	6	100
• Des administrations*** .....	27	34	<b>26</b>	6	7	100
• De personne en particulier .....	14	27	4	<b>48</b>	7	100
• Autre / Ne sait pas .....	17	34	4	11	<b>34</b>	100
<b>Ensemble.....</b>	<b>20</b>	<b>52</b>	<b>7</b>	<b>12</b>	<b>10</b>	<b>100</b>

Source : CREDOC, enquête sur les « Conditions de vie et les Aspirations des Français », juin 2001.

Note : les chiffres en italiques reposent sur des effectifs assez faibles, ils sont donnés à titre indicatif.

\* Banques, Caisses d'Epargne, La Poste ; \*\* Mairie, Centre des impôts, Caisses de retraites ; \*\*\* Gouvernement, Mairie, Caisses de retraites.

Les seniors qui demanderaient de l'aide pratique aux différents **organismes financiers** appartiennent plus souvent aux groupes suivants : indépendants (64 % passeraient par eux, contre 52 % de la population âgée de plus de 50 ans, Tableau 8), employés (62 %), femmes au foyer (57 %), communes rurales (60 %) et villes moyennes (57 %).

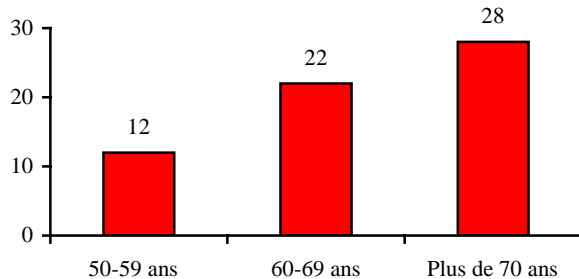
**Ceux qui s'adresseraient plus particulièrement à leur famille ou à leurs proches sont plus âgés** (28 % des plus de 70 ans, contre 20 % de l'ensemble des plus de 50 ans en moyenne) ; il s'agit plus souvent de retraités (25 %) ; ils disposent plutôt de revenus inférieurs à 6 000 F par mois (32 %), et résident un peu plus souvent, soit dans les petites villes de province (29 %), soit en région parisienne (28 %).

Enfin, les seniors qui ne pensent pas avoir de difficultés sont les mêmes que ceux qui n'ont pas peur du passage à l'Euro : plutôt diplômés, aisés, âgés de 50 à 60 ans, résidant dans les grandes villes.



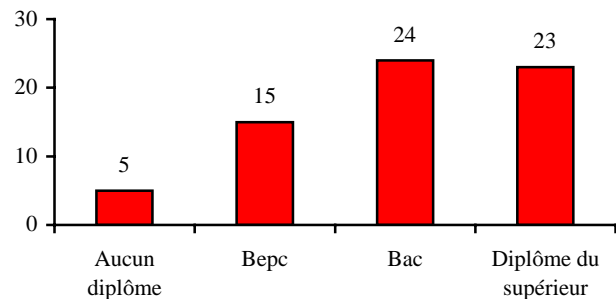
**Graphique 18**  
**Les plus âgés se tourneraient plus volontiers vers les proches**

- Pourcentage de seniors qui demanderaient des informations pratiques à leurs proches en cas de difficultés lors de la mise en place de l'Euro -



**Graphique 19**  
**Les seniors diplômés pensent plus souvent qu'ils n'auront pas de difficultés avec la mise en place de l'Euro**

- Pourcentage de seniors qui déclarent qu'ils ne devraient pas avoir de difficultés lors de la mise en place de l'Euro -

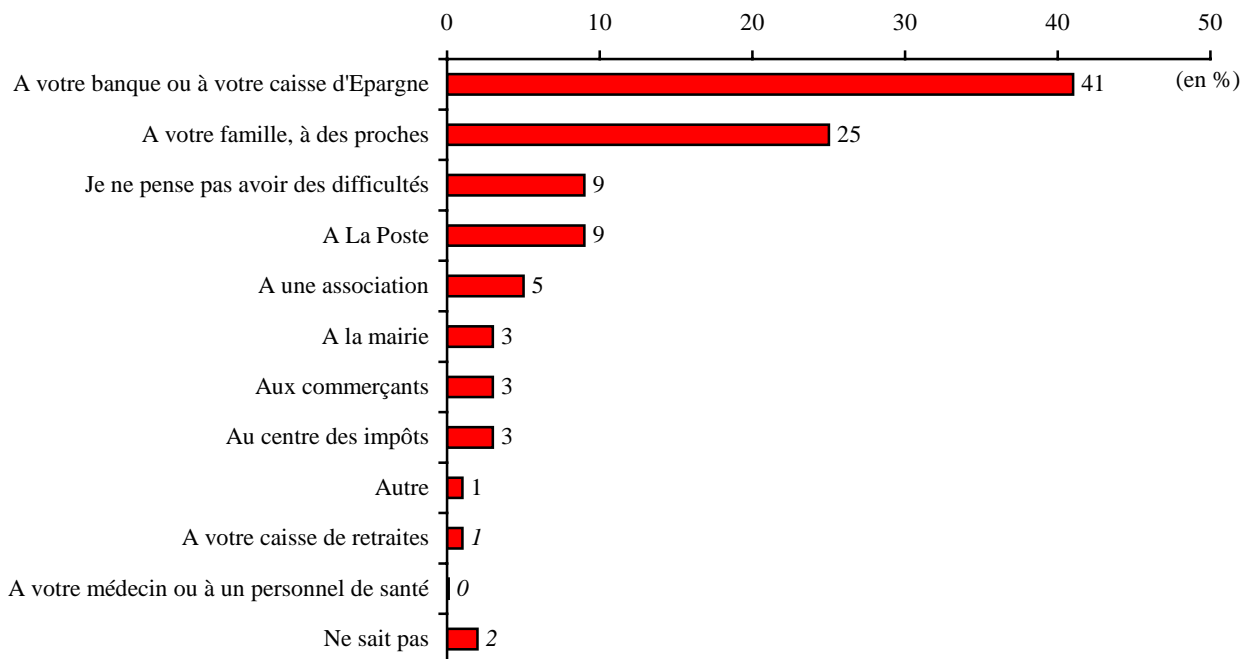


Source : CREDOC, enquête sur les « Conditions de vie et les Aspirations des Français », juin 2001.

Encore une fois, on remarque que si l'analyse porte plus spécifiquement sur les seuls **retraités**, la hiérarchie des « recours » varie assez peu : notons seulement que **25 % des retraités feront appel aux proches** en cas de difficultés.

**Graphique 20**  
**Si vous aviez des difficultés avec la mise en place de l'Euro, à qui vous adresseriez-vous surtout pour obtenir des informations pratiques ?<sup>8</sup>**

-Champ : les retraités, soit 22 % de la population-



Source : CREDOC, enquête sur les « Conditions de vie et les Aspirations des Français », juin 2001.  
 Note : les chiffres en italiques reposent sur des effectifs assez faibles, ils sont donnés à titre indicatif.

<sup>8</sup> Voir le tableau détaillé en annexe (Tableau A 4).

**Tableau 8**  
**Si vous aviez des difficultés avec la mise en place de l'Euro,**  
**à qui vous adresseriez-vous surtout pour obtenir des informations pratiques ?**

-Champ : personnes de plus de 50 ans, soit 40 % de la population-

*(en %)*

	Aux organismes financiers	A la famille	Aux administrations	Pas de difficulté	Total (y c. autres et nsp)
<b>Sexe</b>					
• Homme .....	54	15	7	15	100
• Femme .....	51	<b>24</b>	6	9	100
<b>Age</b>					
• De 50 à 59 ans .....	55	12	7	<b>19</b>	100
• De 60 à 69 ans .....	54	22	7	6	100
• 70 ans et plus .....	47	<b>28</b>	6	9	100
<b>Diplôme</b>					
• Aucun diplôme (ou seulement CEP)	52	<b>27</b>	7	5	100
• BEPC, technique (inférieur au Bac)	52	16	6	15	100
• BAC, technique (niveau Bac)	54	<i>11</i>	7	<b>24</b>	100
• Diplôme du supérieur	54	5	9	<b>23</b>	100
<b>Profession exercée</b>					
• Indépendant .....	<b>64</b>	3	-	<b>23</b>	100
• Cadre supérieur .....	45	8	5	<b>37</b>	100
• Profession intermédiaire .....	45	<i>10</i>	<i>15</i>	<b>23</b>	100
• Employé .....	<b>62</b>	<i>16</i>	4	<i>14</i>	100
• Ouvrier .....	52	<i>21</i>	2	<i>14</i>	100
• Reste au foyer .....	<b>57</b>	19	8	7	100
• Retraité .....	50	<b>25</b>	7	9	100
<b>Revenu mensuel du foyer</b>					
• Moins de 6000 F .....	51	<b>32</b>	5	4	100
• De 6 000 à 10 000 F .....	54	22	8	5	100
• De 10 000 à 15 000 F .....	54	22	6	13	100
• De 15 000 à 20 000 F .....	<b>62</b>	<i>10</i>	8	13	100
• Plus de 20 000 F .....	51	7	4	<b>27</b>	100
<b>Taille de l'agglomération</b>					
• Moins de 2 000 habitants .....	<b>60</b>	12	6	11	100
• De 2 000 à 20 000 habitants .....	49	<b>29</b>	6	8	100
• De 20 000 à 100 000 habitants .....	<b>57</b>	22	7	9	100
• Plus de 100 000 habitants .....	49	18	7	<b>16</b>	100
• Paris et agglomération parisienne .....	41	<b>28</b>	7	14	100
<b>Région d'habitation</b>					
• Région parisienne .....	40	<b>29</b>	7	15	100
• Nord .....	<b>59</b>	<b>26</b>	4	4	100
• Est .....	49	19	4	<b>16</b>	100
• Bassin parisien .....	53	13	6	14	100
• Ouest .....	<b>57</b>	15	7	7	100
• Sud-Ouest .....	56	15	9	12	100
• Centre-Est .....	<b>57</b>	<b>25</b>	4	<i>10</i>	100
• Méditerranée .....	52	20	9	13	100
<b>Ensemble .....</b>	<b>52</b>	<b>20</b>	<b>7</b>	<b>12</b>	<b>100</b>

Source : CREDOC, enquête sur les « Conditions de vie et les Aspirations des Français », juin 2001.  
 Note : les chiffres en italiques reposent sur des effectifs assez faibles, ils sont donnés à titre indicatif.

## Chapitre 4 – L’opinion spécifique des seniors sur le passage à l’Euro

---

En guise de conclusion, nous récapitulons ici toutes les questions traitées, afin d’étudier plus spécifiquement le comportement des seniors, ou plus précisément celui des plus de 50 ans, qu’ils soient retraités ou non.

Cette analyse transversale fait ressortir quatre éléments principaux :

- Tout d’abord, **les quinquagénaires n’ont pas les mêmes opinions que leurs aînés**. Nous avons déjà remarqué ce phénomène dans un travail de recherche sur les seniors<sup>9</sup> : les moins de 60 ans sont, en effet, une population « à part » parmi les seniors, notamment parce qu’une grande partie d’entre eux sont encore actifs. En l’occurrence, ils manifestent beaucoup moins d’inquiétudes vis-à-vis du passage à l’Euro : 45 % en sont préoccupés, contre 56 % des retraités et plus particulièrement 60 % des plus de 70 ans (Tableau 9). En fait, leurs opinions se rapprochent plus couramment de celles des moins de 50 ans : ils pensent plus souvent que la mise en place de l’Euro ne leur posera aucun problème, et ils comptent relativement plus sur les médias pour recevoir des informations générales sur la nouvelle monnaie (Tableau 10).
- Ensuite, **les plus de 60 ans (et les retraités) se montrent plus anxieux que l’ensemble de la population** à l’approche du changement de monnaie : 56 % des retraités sont tracassés –et 60 % des plus de 70 ans–, contre 49 % de l’ensemble de la population.
- **Les craintes des retraités, et surtout des plus de 70 ans, semblent un peu plus souvent porter sur la difficulté à convertir les sommes en Francs et sur la peur d’être escroqué**. L’appel à l’aide est à peine voilé. On peut être certain qu’un effort de communication dans leur direction serait très bien perçu.
- Enfin, tout donne à penser que cette **campagne de communication devrait être orientée autour de la famille**. En effet, les retraités, et encore davantage les septuagénaires, estiment plus souvent qu’en cas de difficultés, ils feront appel à leurs proches ou à leur famille (c’est le cas de 22 % des sexagénaires, de 28 % des 70 ans et plus, et de 25 % de

---

<sup>9</sup> cf. Cahier de Recherche N°219, CREDOC, déjà cité.

l'ensemble des retraités, contre 12 % seulement des quinquagénaires, Tableau 10). Bien sûr, la moitié d'entre eux considèrent qu'ils se tourneront vers leur banquier, et ce sera aussi aux banques elles-mêmes de communiquer sur ce point. On peut cependant penser qu'en pratique, au fur et à mesure de l'approche de la date fatidique, la famille proche aura un rôle de plus en plus important à jouer.

**Tableau 9**  
**L'inquiétude des seniors vis-à-vis du passage à l'Euro**

-Champ : ensemble de la population-

(en %)

	De 50 à 59 ans	De 60 à 69 ans	Plus de 70 ans	Ensemble des retraités	Ensemble de la population
<b>Attitude face au passage à l'Euro :</b>					
• Inquiet.....	45	<b>56</b>	<b>60</b>	<b>56</b>	<b>49</b>
• Pas ou très peu inquiet.....	<b>55</b>	44	40	44	<b>51</b>
<b>Quel est le principal problème que pourrait vous poser le passage à l'Euro ?</b>					
• Ne pas savoir convertir les sommes en Francs ..	18	21	<b>27</b>	21	<b>20</b>
• Ne pas savoir vérifier votre monnaie, craindre d'être escroqué .....	20	<b>26</b>	24	24	<b>23</b>
• Devoir payer plus cher, voir grimper les prix....	33	33	20	29	<b>31</b>
• Aucun problème .....	<b>22</b>	15	23	20	<b>20</b>

Source : CREDOC, enquête sur les « Conditions de vie et les Aspirations des Français », juin 2001.

**Lecture** : 45 % des quinquagénaires sont inquiets du passage à l'Euro, contre 49 % des Français en moyenne.

**Tableau 10**  
**Les seniors et l'information sur l'Euro**

-Champ : personnes de plus de 50 ans, soit 40 % de la population-

*(en %)*

	De 50 à 59 ans	De 60 à 69 ans	Plus de 70 ans	Ensemble des retraités	<b>Ensemble des plus de 50 ans</b>
<b>De qui vous attendez-vous principalement à recevoir de l'information sur l'Euro ?</b>					
• Des médias .....	<b>34</b>	<b>34</b>	25	32	<b>31</b>
• De la famille .....	3	9	<b>14</b>	<b>10</b>	<b>8</b>
• Des organismes financiers .....	36	31	<b>38</b>	34	<b>36</b>
• Des administrations .....	12	8	9	9	<b>10</b>
• De personne en particulier .....	9	11	7	10	<b>9</b>
• Autre / <i>Ne sait pas</i> .....	6	7	7	7	<b>8</b>
<b>Si vous aviez des difficultés avec la mise en place de l'Euro, à qui vous adresseriez-vous surtout pour obtenir des informations pratiques ?</b>					
• Aux organismes financiers .....	<b>55</b>	54	47	50	<b>52</b>
• A votre famille .....	12	<b>22</b>	<b>28</b>	<b>25</b>	<b>20</b>
• Je ne pense pas avoir des difficultés .....	<b>19</b>	6	9	9	<b>12</b>
• Aux administrations .....	7	7	6	7	<b>7</b>
• Autre / <i>Ne sait pas</i> .....	8	11	10	10	<b>9</b>

Source : CREDOC, enquête sur les « Conditions de vie et les Aspirations des Français », juin 2001.

Note : les chiffres en italiques reposent sur des effectifs assez faibles, ils sont donnés à titre indicatif.

**Lecture** : 34% des quinquagénaires s'attendent à recevoir des informations sur l'Euro de la part des médias, contre 31% des plus de 50 ans en moyenne.

## Annexes

---

## Annexe I. Tableaux complémentaires

**Tableau A 1**  
**De qui vous attendez-vous principalement à recevoir de l'information sur l'Euro ?**

-Champ : personnes de plus de 50 ans, soit 40 % de la population-

	<i>(en %)</i>		
	Première réponse	Deuxième réponse	Total des citations
• Des banques, caisses d'Epargne .....	<b>30</b>	18	<b>48</b>
• De la radio, de la télévision .....	<b>17</b>	18	<b>35</b>
• De la presse écrite .....	<b>14</b>	14	<b>28</b>
• De personne en particulier.....	9	15	24
• De la famille, de vos proches .....	8	5	13
• De La Poste .....	6	6	12
• Du gouvernement .....	6	7	13
• Des commerçants .....	4	4	8
• De la mairie .....	3	5	8
• Des caisses de retraites .....	<i>1</i>	4	5
• Autre.....	2	1	3
• <i>Ne sait pas</i> .....	2	4	6
<b>Total .....</b>	<b>100</b>	<b>100</b>	

Source : CREDOC, enquête sur les « Conditions de vie et les Aspirations des Français », juin 2001.  
Note : les chiffres en italiques reposent sur des effectifs assez faibles, ils sont donnés à titre indicatif.

**Tableau A 2**  
**De qui vous attendez-vous principalement à recevoir de l'information sur l'Euro ?**

-Champ : les retraités, soit 22 % de la population-

	Première réponse	Deuxième réponse	Total des citations
			<i>(en %)</i>
• Des banques, caisses d'Epargne .....	<b>29</b>	15	<b>44</b>
• De la radio, de la télévision .....	<b>19</b>	17	<b>36</b>
• De la presse écrite .....	<b>13</b>	13	26
• De personne en particulier.....	10	16	26
• De la famille, de vos proches .....	10	6	16
• De La Poste .....	5	8	13
• Du gouvernement .....	4	6	10
• Des commerçants .....	4	4	8
• De la mairie .....	2	4	6
• Des caisses de retraites .....	2	6	8
• Autre.....	<i>1</i>	<i>1</i>	2
• <i>Ne sait pas</i> .....	2	4	6
<b>Total .....</b>	100	100	

Source : CREDOC, enquête sur les « Conditions de vie et les Aspirations des Français », juin 2001.  
 Note : les chiffres en italiques reposent sur des effectifs assez faibles, ils sont donnés à titre indicatif.



Tableau A 3

**Si vous aviez des difficultés avec la mise en place de l'Euro, à qui vous adresseriez-vous surtout pour obtenir des informations pratiques ?**

-Champ : personnes de plus de 50 ans, soit 40 % de la population-

(en %)

	Première réponse	Deuxième réponse	Total des citations
• A votre banque ou à votre Caisse d'Epargne .....	<b>44</b>	16	<b>60</b>
• A votre famille, à des proches .....	<b>20</b>	13	<b>33</b>
• Je ne pense pas avoir des difficultés.....	<b>12</b>	21	33
• A La Poste .....	8	10	18
• A la mairie.....	4	9	13
• A une association .....	4	7	11
• Aux commerçants.....	3	6	9
• Au centre des impôts .....	2	4	6
• Autre.....	2	3	5
• A votre caisse de retraites.....	<i>1</i>	2	3
• <i>Ne sait pas</i> .....	<i>1</i>	9	10
• A votre médecin ou à un personnel de santé .....	-	0	0
Total .....	100	100	

Source : CREDOC, enquête sur les « Conditions de vie et les Aspirations des Français », juin 2001.  
 Note : les chiffres en italiques reposent sur des effectifs assez faibles, ils sont donnés à titre indicatif.

Tableau A 4

**Si vous aviez des difficultés avec la mise en place de l'Euro, à qui vous adresseriez-vous surtout pour obtenir des informations pratiques ?**

-Champ : les retraités, soit 22 % de la population-

*(en %)*

	Première réponse	Deuxième réponse	Total des citations
• A votre banque ou à votre Caisse d'Epargne .....	<b>41</b>	16	<b>57</b>
• A votre famille, à des proches .....	<b>25</b>	13	<b>38</b>
• Je ne pense pas avoir des difficultés.....	9	18	27
• A La Poste .....	9	12	21
• A la mairie.....	3	10	13
• A une association .....	5	7	12
• Aux commerçants.....	3	6	9
• Au centre des impôts .....	3	3	6
• Autre.....	<i>1</i>	2	3
• A votre caisse de retraites.....	<i>1</i>	3	4
• <i>Ne sait pas</i> .....	2	10	12
• A votre médecin ou à un personnel de santé .....	-	0	0
Total .....	100	100	

Source : CREDOC, enquête sur les « Conditions de vie et les Aspirations des Français », juin 2001.  
 Note : les chiffres en italiques reposent sur des effectifs assez faibles, ils sont donnés à titre indicatif.

**Annexe II.**  
**Grille de post-codage des réponses « autres » à la question :**  
**« Quel est le principal problème que pourrait vous poser le passage à l'Euro ? »**

- 01. Perte d'un référentiel, de la valeur des choses :** perdre du référentiel, évaluation difficile, valeur des choses...
- 02. Le mélange Franc-Euro :** la période entre le Franc et l'Euro...
- 03. Complication, devoir toujours recalculer :** la flemme de devoir calculer, convertir constamment...
- 04. Problèmes dans sa profession, dans son emploi :** tenir une comptabilité professionnelle en Euro, divers problèmes professionnels...

### Annexe III. Libellé des questions posées

Vague de juin 2001 de l'enquête : « Conditions de vie et Aspirations des Français » du CREDOC

#### A PROPOS DE L'EURO

**Q1 - En ce qui vous concerne, le passage à l'Euro vous inquiète-t-il ...**

(Enumérez - une seule réponse)

- |                     |   |
|---------------------|---|
| . Beaucoup .....    | 1 |
| . Un peu .....      | 2 |
| . Très peu .....    | 3 |
| . Pas du tout ..... | 4 |
| . Ne sait pas ..... | 5 |

**Q2 - Quel est le principal problème que pourrait vous poser le passage à l'Euro ?**

(Présentez la liste – une seule réponse)

- |                                                                        |   |
|------------------------------------------------------------------------|---|
| . Ne pas savoir convertir les sommes en Francs .....                   | 1 |
| . Ne pas savoir reconnaître les pièces et les billets .....            | 2 |
| . Ne pas savoir vérifier votre monnaie, craindre d'être escroqué ..... | 3 |
| . Devoir payer plus cher, voir les prix grimper .....                  | 4 |
| . Autre .....                                                          | 5 |
| . Aucun problème .....                                                 | 6 |
| . Ne sait pas .....                                                    | 7 |
- Passez à Q4
- Passez à Q4

**Q3 - (Si réponse « Autre »). Quel problème vous posera le passage à l'Euro ?**

(Notez en clair)

\_\_\_\_\_

(A ne poser qu'aux personnes de 50 ans et plus)

**Q4 - De qui vous attendez-vous principalement à recevoir de l'information sur l'Euro ?**

(Présentez la liste – Classez les deux réponses)

	1 <sup>ère</sup> réponse	2 <sup>ème</sup> réponse
. De la presse écrite (journaux, magazines) .....	01	01
. De la radio, de la télévision .....	02	02
. De la famille, de vos proches .....	03	03
. Des banques, Caisses d'Epargne.....	04	04
. De La Poste .....	05	05
. Des caisses de retraites .....	06	06
. Du gouvernement .....	07	07
. De la mairie .....	08	08
. Des commerçants .....	09	09
. Autre .....	10	10
. De personne en particulier .....	11	11
. Ne sait pas .....	12	12

(A ne poser qu'aux personnes de 50 ans et plus)

**Q5 - Si vous aviez des difficultés avec la mise en place de l'Euro, à qui vous adresseriez-vous surtout pour obtenir des informations pratiques ?**

(Présentez la liste – classez les deux réponses)

	1 <sup>ère</sup> réponse	2 <sup>ème</sup> réponse
. A votre médecin ou à un personnel de santé .....	01	01
. A votre caisse de retraites .....	02	02
. A votre famille, à des proches .....	03	03
. A votre banque ou à votre Caisse d'Epargne .....	04	04
. A La Poste .....	05	05
. A la mairie .....	06	06
. Au centre des impôts .....	07	07
. Aux commerçants .....	08	08
. A une association .....	09	09
. Autre .....	10	10
. Je ne pense pas avoir des difficultés .....	11	11
. Ne sait pas .....	12	12

